

Online Használati Útmutató

P-touch P750W

A nyomtató használata előtt feltétlenül olvassa el az Online Használati Útmutatót.

Javasoljuk, hogy a későbbi tanulmányozáshoz tartsa elérhető helyen az útmutatót.





Bevezetés

Fontos figyelmeztetés

- A dokumentum tartalma és a termékek műszaki adatai előzetes bejelentés nélkül is változhatnak.
- A Brother fenntartja magának a jogot, hogy bejelentés nélkül módosítsa az itt leírt műszaki adatokat és anyagokat, és nem vállal felelősséget az olyan (akár közvetett) károkért, amelyek a bemutatott anyagokba vetett bizalom miatt – beleértve, de nem kizárólag a kiadvánnyal kapcsolatos nyomdai és egyéb hibákat – következnek be.
- A dokumentumban található képernyőképek a számítógép operációs rendszerétől függően eltérőek lehetnek.
- A P-touch használata előtt olvassa el a P-touch készülékhez tartozó összes dokumentumot a biztonságos és rendeltetésszerű használatra vonatkozóan.

Az útmutatóban használt szimbólumok

Az útmutatóban a következő szimbólumok fordulnak elő.

 FIGYELEM	Tájékoztatás az esetleges sérülések megelőzési módjáról.
 VIGYÁZAT	Tájékoztatás a P-touch készülék károsodásának és a személyi sérülések megelőzése érdekében követendő eljárásokról.
 Fontos	Követendő információt vagy utasítást jelöl. Az utasítás be nem tartása anyagi kárt vagy hibás működést okozhat.
 Megjegyzés	Olyan információt vagy utasítást jelöl, amely elősegíti a készülék működésének jobb megértését és hatékonyabb használatát.

Védjegyek és szerzői jogok

A BROTHER a Brother Industries, Ltd. védjegye vagy bejegyzett védjegye.

A P-TOUCH a Brother Industries, Ltd. védjegye vagy bejegyzett védjegye.

© 2014 Brother Industries, Ltd. Minden jog fenntartva.

A Microsoft, a Windows Vista, a Windows Server és a Windows a Microsoft Corp. bejegyzett védjegye vagy védjegye az Egyesült Államokban és/vagy más országokban.

Az Apple, a Macintosh és a Mac OS az Apple Inc., bejegyzett védjegyei az Egyesült Államokban és más országokban.

Az Android a Google Inc. védjegye.

A Google Play a Google Inc. védjegye.

A Wi-Fi és a Wi-Fi Alliance a Wi-Fi Alliance bejegyzett védjegye.

A WPA, a WPA2, a Wi-Fi Protected Setup és a Wi-Fi Protected Setup embléma a Wi-Fi Alliance védjegyei.

A jelen dokumentumban felhasznált egyéb szoftver- és terméknevek az azokat kifejlesztő vállalatok védjegyei vagy bejegyzett védjegyei.

Mindazon cégek, amelyek szoftvereinek nevei szerepelnek az útmutatóban, rendelkeznek a tulajdonukban levő programhoz tartozó Szoftver licencszerződéssel.

A Brother-termékeken, kapcsolódó dokumentumokon és egyéb anyagokon feltüntetett minden vállalati márkanév és terméknév a megfelelő vállalat védjegye vagy bejegyzett védjegye.

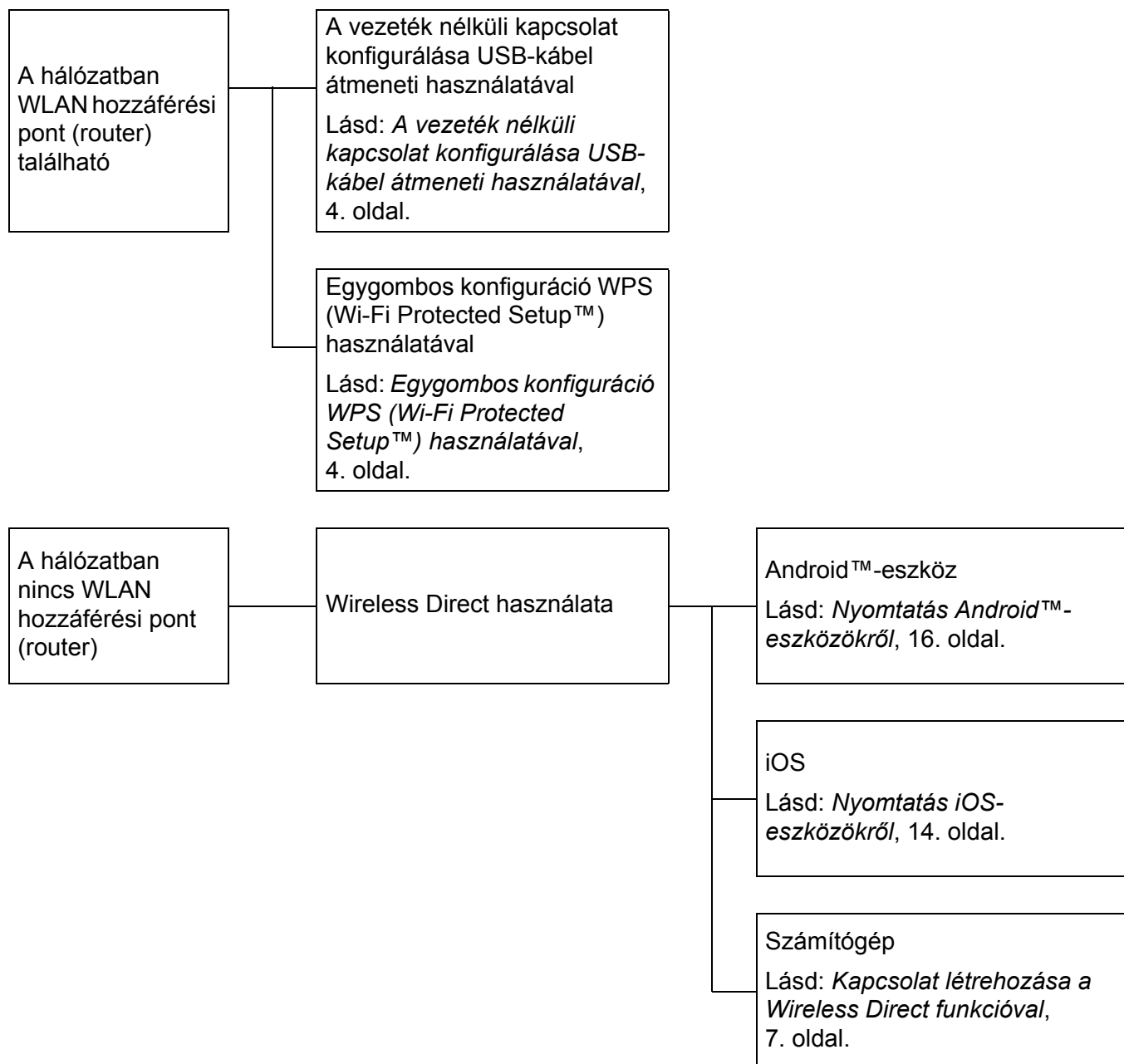
Tartalomjegyzék

1	Csatlakozási módok vezeték nélküli hálózat esetén	1
	Ellenőrizze az adott hálózati környezetet	1
2	Nyomtatás számítógépekről	2
	A számítógépes használathoz rendelkezésre álló alkalmazások	2
	A P-touch Editor és a nyomtató-illesztőprogramjának telepítése	4
	Nyomtatás USB-kapcsolaton keresztül	4
	Nyomtatás vezeték nélküli hálózati kapcsolaton	4
	Vezeték nélküli hálózati kapcsolat létrehozása	5
	A WPS (Wi-Fi Protected Setup™) használata	5
	Kapcsolat létrehozása infrastruktúramódban	6
	Kapcsolat létrehozása a Wireless Direct funkcióval	7
	A P-touch Editor használata	8
	A P-touch Editor használata (Windows® esetén)	8
	A P-touch Editor használata (Macintosh esetén)	11
3	Nyomtatás iOS-eszközökről	14
	Az iOS-eszközökkel történő használathoz rendelkezésre álló alkalmazások	14
	Alkalmazások telepítése	14
	A P-touch csatlakoztatása az iOS-eszközökhöz	15
	Nyomtatás iOS-eszközről	15
4	Nyomtatás Android™-eszközökről	16
	Az Android™-eszközökkel történő használathoz rendelkezésre álló alkalmazások	16
	Alkalmazások telepítése	16
	A P-touch csatlakoztatása az Android™-eszközökhöz	17
	Ha az Android™-eszköz támogatja az NFC-t.....	17
	Ha az Android™-eszköz nem támogatja az NFC-t.....	18
	Nyomtatás Android™-eszközről	18
5	Nyomtatóbeállító eszköz (Windows® esetén)	19
	A kommunikációs beállítások használata	19
	Beállítások párbeszédablak.....	20
	Menüsáv	21
	Általános fül	24
	Vezeték nélküli LAN fül.....	26
	Wireless Direct fül.....	30
	Beállítások módosítása több nyomtatón.....	31
	Az eszközbeállítások használata	32
	Menüsáv	34

6	Brother P-touch Utility (Macintosh)	35
	A P-touch Utility használata	35
	Beállítások párbeszédablak.....	36
	Basic (Alap) lap	37
	Print (Nyomtatás) lap.....	38
	Wireless Direct fül.....	39
7	Webalapú felügyelet	40
	Áttekintés	40
	A nyomtató beállításainak konfigurálása webalapú felügyelettel (webböngészőn keresztül).....	41
8	Címkék elosztott nyomtatása több nyomtatóval	42
	Elosztott nyomtatás	42
A	Függelék	46
	Rutinkarbantartás	46
	A P-touch készülék külsejének tisztítása.....	46
	A nyomtatófej és a fejtörlő tisztítása.....	46
	A szalagvágó tisztítása	48
	Hibaelhárítás.....	49

Ellenőrizze az adott hálózati környezetet

A csatlakozási mód a hálózati környezettől és a csatlakoztatni kívánt eszköz típusától függ. Ezért erősítse meg a hálózati környezetet a hálózathoz való csatlakozás előtt.



A számítógépes használathoz rendelkezésre álló alkalmazások

A P-touch hatékony használatához számos alkalmazás és funkció áll rendelkezésre.

Alkalmazás	Windows	Macintosh	Funkciók
P-touch Editor Lite	✓	✓	A P-touch Editor Lite használatához nem szükséges illesztőprogramot vagy szoftvert telepíteni. A P-touch Editor Lite segítségével számos egyszerű címkeelrendezést tud gyorsan és egyszerűen elkészíteni. A P-touch Editor Lite használata csak USB-kábelen keresztüli csatlakozás esetén támogatott.
P-touch Editor	✓	✓	Telepíteni kell az illesztőprogramot és a P-touch Editort. A P-touch Editor segítségével számos lehetősége nyílik arra, hogy könnyedén alkosson összetett egyéni címkéket betűtípusok, sablonok és ClipArt illusztrációk felhasználásával.
P-touch Library	✓		Ez az alkalmazás telepítve van a P-touch Editorral. Ez az alkalmazás teszi lehetővé a P-touch Editor-sablonok és más adatok kezelését a számítógépről. A P-touch Library használatával sablonokat nyomtathat.
P-touch Update Software	✓	✓	Telepíteni kell a P-touch Update Software-t. A szoftver frissíthető a legújabb verzióra.
Nyomtatóbeállító eszköz	✓		Ez az alkalmazás telepítve van a nyomtató-illesztőprogrammal. Ez az alkalmazás lehetővé teszi, hogy megadja a nyomtató kommunikációs beállításait és eszközbeállításait a számítógépről.
Utility		✓	Ez az alkalmazás telepítve van a nyomtató-illesztőprogrammal. Ez az alkalmazás lehetővé teszi, hogy megadja a nyomtató kommunikációs beállításait és eszközbeállításait a számítógépről.
Wireless Device Setup Wizard (Vezeték nélküli eszköz beállítóvarázslója)		✓	Ez az alkalmazás lehetővé teszi, hogy konfigurálja a nyomtatót a vezeték nélküli hálózathoz.
BRAdmin Light	✓	✓	Ez az alkalmazás lehetővé teszi, hogy konfigurálja és kezelje a hálózati nyomtatót a számítógépről.
BRAdmin Pro	✓		Ez az alkalmazás lehetővé teszi, hogy konfigurálja és kezelje a hálózati nyomtatót a számítógépről.

Hasznos funkció	Windows	Macintosh	Funkciók
Elosztott nyomtatás	✓		<p>Ha nagy számú címkét nyomtat, a nyomtatást több nyomtató között is fel tudja osztani.</p> <p>Mivel ekkor a nyomtatás több helyen egyszerre zajlik, a teljes nyomtatási idő csökkenthető.</p> <p>További információért lásd: <i>Címkék elosztott nyomtatása több nyomtatóval</i>, 42. oldal.</p>

További információért tekintse meg a Brother Solutions Center (<http://support.brother.com/>) [GYIK és hibaelhárítás] oldalát.

A P-touch Editor és a nyomtató-illesztőprogramjának telepítése

Nyomtatás USB-kapcsolaton keresztül

A számítógépről való nyomtatáshoz telepítenie kell a P-touch Editort, a nyomtató-illesztőprogramot és egyéb alkalmazásokat a számítógépre.

Keresse fel az alábbi webhelyünket, és töltsé le a szükséges szoftvereket. A telepítési utasítások elérhetők a letöltési oldalon.

- Windows® esetén: <http://www.brother.com/inst/>
- Macintosh esetén: A Brother Solutions Center (<http://support.brother.com/>) [Letöltések] oldala

Nyomtatás vezeték nélküli hálózati kapcsolaton



Megjegyzés

Ha a P-touch alkáli vagy Ni-MH elemekről működik, akkor nem hozható létre vezeték nélküli kapcsolat. Használjon újratölthető lítiumion-akkumulátorokat vagy hálózati adaptert.

Ha vezeték nélküli hálózati kapcsolaton szeretne nyomtatni, akkor javasolt a vezeték nélküli hálózati beállítások alkalmazás közben történő konfigurálása.

A vezeték nélküli hálózat beállításait később a Nyomtatóbeállító eszközzel módosíthatja. (Csak Windows® esetén)

További információért lásd: *Nyomtatóbeállító eszköz (Windows® esetén)*, 19. oldal.

A következő telepítési módok állnak rendelkezésre.

Keresse fel az alábbi webhelyünket, és töltsé le a szükséges szoftvereket. A telepítési utasítások elérhetők a letöltési oldalon.

- Windows® esetén: <http://www.brother.com/inst/>
- Macintosh esetén: A Brother Solutions Center (<http://support.brother.com/>) [Letöltések] oldala

A vezeték nélküli kapcsolat konfigurálása USB-kábel átmeneti használatával

Javasoljuk, hogy a számítógépet vezeték nélküli kapcsolattal csatlakoztassa a hálózathoz e módszer esetében.

A P-touch készüléket a hálózathoz kapcsolódó számítógépről USB-kábel használatával távolról konfigurálhatja.

Egygombos konfiguráció WPS (Wi-Fi Protected Setup™) használatával

A WPS használatával gyorsan konfigurálhatja a vezeték nélküli hálózat beállításait, ha a WLAN hozzáférési pont/router támogatja a WPS-t.

Vezeték nélküli hálózati kapcsolat létrehozása

Ebből a részből megtudhatja, hogyan konfigurálhatja a vezeték nélküli hálózat beállításait, és hozhat létre vezeték nélküli hálózati kapcsolatot, ha telepítéskor nem konfigurálta a vezeték nélküli hálózat beállításait.



Megjegyzés

Ha a P-touch alkáli vagy Ni-MH elemekről működik, akkor nem hozható létre vezeték nélküli kapcsolat. Használjon újratölthető lítiumion-akkumulátorokat vagy hálózati adaptert.

A WPS (Wi-Fi Protected Setup™) használata

Ha a WLAN hozzáférési pontja/útválasztója támogatja a WPS-t (Wi-Fi Protected Setup™), akkor a beállítások és a kapcsolatok egyetlen gombnyomással megadhatók.

- 1 Először ellenőrizze, hogy megtalálható-e a WLAN-hozzáférési ponton/útválasztón a WPS jelzés.



- 2 Tartsa 5 másodpercnél hosszabban lenyomva a Vezeték nélküli mód gombját P-touch készüléken. Amikor a Wi-Fi jelzőfény fél másodpercenként villogni kezd, engedje el a gombot.
- 3 Nyomja le a WLAN hozzáférési pont/router WPS gombját.
- 4 Amikor a kapcsolat létrejött, a Wi-Fi jelzőfény világítani kezd.



Megjegyzés

A nyomtató 2 percen keresztül próbál WPS-sel kapcsolódni. Ha a Vezeték nélküli mód gombja 5 másodpercnél hosszabban van lenyomva, a nyomtató még 2 percig próbál kapcsolódni.

Kapcsolat létrehozása infrastruktúramódban

■ Windows esetén

- 1 Előtte erősítse meg a WLAN hozzáférési pont/router SSID-jét (hálózati nevét) és jelszavát.
- 2 Csatlakoztassa a nyomtatót a számítógéphez USB-kábel segítségével.
- 3 Ha a Wi-Fi jelzőfény nem világít, akkor tartsa egy másodpercig lenyomva a Vezeték nélküli mód gombját a vezeték nélküli LAN funkció bekapcsolásához. Miután kigyulladt a Wi-Fi jelzőfény, engedje el a gombot. A Wi-Fi jelzőfény villogni kezd.
- 4 Indítsa el a Nyomtatóbeállító eszközt a számítógépen, majd kattintson a [Kommunikációs beállítások] gombra.
A Nyomtatóbeállító eszközről további információért lásd: *Nyomtatóbeállító eszköz (Windows® esetén)*, 19. oldal.
- 5 A [Vezeték nélküli beállítások] [Vezeték nélküli LAN] lapján győződjön meg róla, hogy a [Kommunikációs mód] értéke [Infrastruktúra].
- 6 Adja meg a feljegyzett SSID-t, majd kattintson a [Keresés] lehetőségre, és válassza ki az SSID-t a megjelenő listából.
- 7 Adja meg a jelszót a [Hozzáférési kód] mezőben.



Megjegyzés

A megadandó információ a hitelesítési és titkosítási módtól függ. Adja meg a hálózati környezetéhez szükséges információkat.

- 8 Kattintson az [Alkalmaz] gombra.
- 9 Amikor a kapcsolat létrejött, a Wi-Fi jelzőfény világítani kezd.



Megjegyzés

Ha módosítani akar bármilyen más hálózati beállítást, használja a Kommunikációs beállításokat.

A Kommunikációs beállításokról bővebben a következő részben olvashat: *A kommunikációs beállítások használata*, 19. oldal.

■ Macintosh esetén

Használja a Wireless Device Setup Wizard (Vezeték nélküli eszköz beállítóvarázslóját), amely a Brother Solutions Center (<http://support.brother.com/>) [Letöltések] oldaláról tölthető le.



Megjegyzés

Ha az Ad-hoc módot használja, akkor tekintse meg a Brother Solutions Center (<http://support.brother.com/>) [GYIK és hibaelhárítás] oldalát.

Kapcsolat létrehozása a Wireless Direct funkcióval

Ezzel a módszerrel a P-touch készülék vezeték nélküli hálózati hozzáférési pontként is működik.

- 1 Csatlakoztassa a P-touch készüléket a számítógéphez USB-kábel segítségével.
- 2 Ha a Wi-Fi jelzőfény nem világít, akkor tartsa egy másodpercig lenyomva a Vezeték nélküli mód gombját a vezeték nélküli LAN funkció bekapcsolásához. Miután kigyulladt a Wi-Fi jelzőfény, engedje el a gombot. A Wi-Fi jelzőfény villogni kezd.

3 Windows® esetén

Indítsa el a Nyomtatóbeállító eszközt a számítógépen, majd kattintson a [Kommunikációs beállítások] gombra. Erősítse meg, hogy [A Wireless Direct szolgáltatás engedélyezése, ha a vezeték nélküli LAN hálózat be van kapcsolva] négyzet be van jelölve a Kommunikációs beállítások [Általános] lapján. (Ez van kiválasztva gyári alapértelmezésként.)

A Kommunikációs beállításokról bővebben a következő részben olvashat: *A kommunikációs beállítások használata*, 19. oldal.

Macintosh esetén

Indítsa el a P-touch Utility programot a számítógépen, és győződjön meg róla, hogy a [Wireless Direct] [ON] (Be) értékre van állítva a [Wireless Direct] lapon.

A P-touch Utility programról bővebben a következő részben olvashat *Brother P-touch Utility (Macintosh)*, 35. oldal.

- 4 A számítógép Wi-Fi-beállításában válassza ki a P-touch SSID-jét, majd adja meg a jelszavát.
- 5 Amikor a kapcsolat létrejött, a NFC jelzőfény világítani kezd.

Megjegyzés

- A gyári alapértelmezett SSID és jelszó a következő:
SSID: „DIRECT-brPT-P750W****”, ahol a „****” a termék sorozatszámának utolsó négy számjegye.
(A sorozatszám címkéjét a kazettafedél kinyitásával találhatja meg.)
Jelszó (hálózati kulcs): 00000000
 - Ha ki akarja nyomtatni az SSID-t és a jelszót, nyomja meg kétszer a Vezeték nélküli mód gombját. (24 mm-es szalag használata.)
 - A Wireless Direct használatakor nem csatlakozhat az internethez a vezeték nélküli hálózat használatával. Ha az internetet szeretné használni, használjon vezetékes kapcsolatot.
-

A P-touch Editor használata

A P-touch készülék számítógépes használatához telepítenie kell a P-touch Editort és a nyomtató-illesztőprogramot.

A legfrissebb illesztőprogramokat és szoftvereket a Brother Solutions Center honlapról töltheti le a következő címen: <http://support.brother.com/>

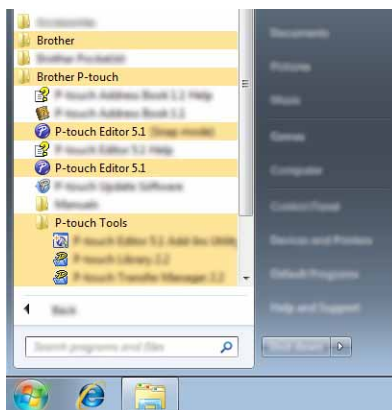
Amikor USB-kapcsolaton nyomtat, ellenőrizze, hogy ne világítson az Editor Lite jelzőfény. Ha világít az Editor Lite jelzőfény, nyomja le és tartsa lenyomva az Editor Lite gombot, amíg a fény el nem alszik.

A P-touch Editor használata (Windows® esetén)

A P-touch Editor indítása

1 Windows Vista® / Windows® 7 / Windows Server® 2008/2008 R2 esetén

A Start menüből kattintson a [Minden program] - [Brother P-touch] - [P-touch Editor 5.1] lehetőségre. A P-touch Editor indításakor kiválaszthatja új elrendezés létrehozását, vagy meglévő elrendezés megnyitását.



Windows® 8 / Windows® 8.1 / Windows Server® 2012/2012 R2 esetén

Kattintson a [P-touch Editor 5.1] lehetőségre az [Alkalmazások] képernyőn, vagy kattintson duplán az asztalon található [P-touch Editor 5.1] ikonra.

A P-touch Editor indításakor kiválaszthatja új elrendezés létrehozását, vagy meglévő elrendezés megnyitását.



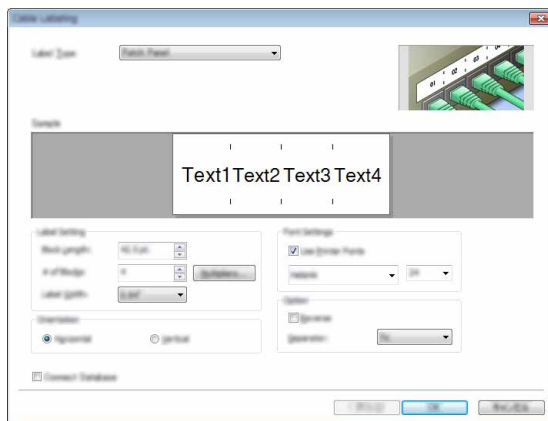
Megjegyzés

- A P-touch Editort parancsikon használatával is elindíthatja, ha telepítéskor kiválasztotta a parancsikonok létrehozását.
 - Parancsikon az asztalon: kattintson duplán a P-touch Editor elindításához.
 - Parancsikon a tálcán: kattintson a P-touch Editor elindításához.
- A P-touch Editor indításkori működésének meghatározásához kattintson a P-touch Editor menüsorában az [Eszközök] - [Beállítások] menüpontra a [Beállítások] párbeszédablak megjelenítéséhez. A bal oldalon jelölje ki az [Általános] fejléct, majd a kívánt beállítást a [Műveletek] listában az [Indítási beállítások] alatt. Az alapértelmezett beállítás az [Új nézet megjelenítése].

2 Válasszon ki egy lehetőséget a képernyőről.



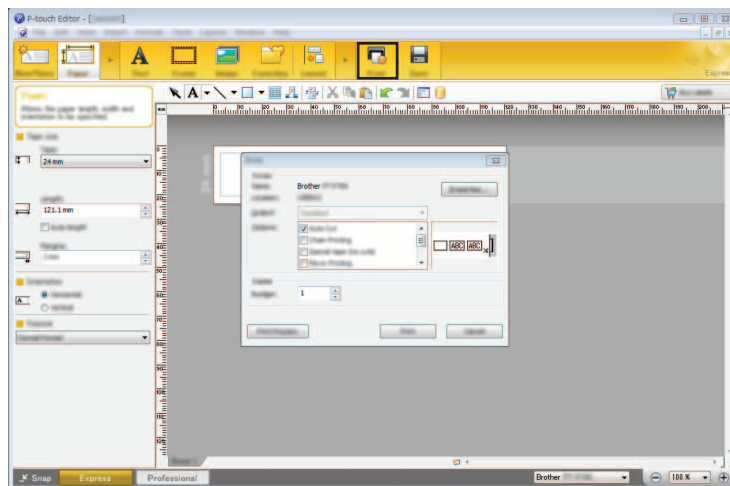
- 1 Új elrendezés létrehozásához kattintson az [Új elrendezés] gombra.
- 2 Ha előre meghatározott elrendezés használatával szeretne elrendezést létrehozni, kattintson a kívánt kategória gombjára.
- 3 Az előre meghatározott elrendezés adatbázissal történő összekapcsolásához válassza ki az [Adatbázis kapcsolat] lehetőség melletti jelölődobozt.
- 4 Meglévő elrendezés megnyitásához kattintson a [Megnyitás] gombra.
- 5 Az elektromos berendezések kezelésére való címkék egyszerű létrehozására szolgáló alkalmazás megnyitásához kattintson a [Kábelcímkézési varázsló] gombra.



Nyomtatás a P-touch Editorral

Express mód

Ebben a módban gyorsan és könnyen hozhat létre szöveget és képeket tartalmazó elrendezéseket. Az [Express] mód képernyőjének magyarázatát lásd alább:

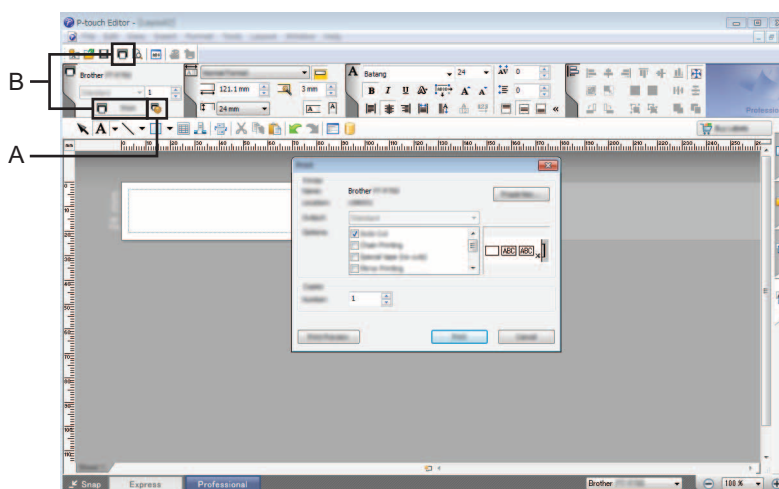


Nyomtatni a [Fájl] menü [Nyomtatás] pontjával vagy a [Nyomtatás] ikonra történő kattintással tud. (Nyomtatás előtt adja meg be a nyomtatási beállításokat a [Nyomtatás] képernyőn.)

Professional mód

Ebben a módban az elrendezések létrehozásához speciális eszközök és beállítások széles választéka áll rendelkezésre.

A [Professional] mód képernyőjének magyarázatát lásd alább:



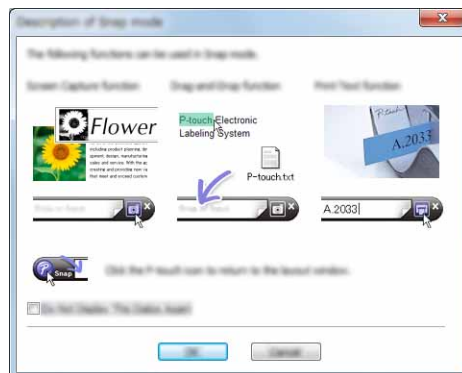
Nyomtatni a [Fájl] menü [Nyomtatás] pontjával vagy a [Nyomtatás] ikonra (A) történő kattintással tud. Nyomtatás előtt adja meg be a nyomtatási beállításokat a [Nyomtatás] képernyőn.

Ezenfelül választhatja a „B” lehetőséget is, ha a nyomtatási beállítások megadása nélkül szeretne nyomtatni.

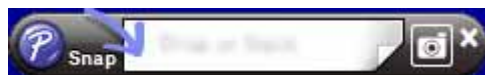
Snap mód

Ebben az üzemmódban rögzíthető a képernyő tartalmának egésze vagy annak egy része, amit képként nyomtathat ki vagy elmenthet a jövőbeni felhasználás céljából.

- 1 Kattintson a [Snap] módváltó gombra.
Megjelenik a [Snap mód leírása] párbeszédablak.



- 2 Kattintson az [OK] gombra.
Megjelenik a [Snap] mód palettája.



A P-touch Editor használata (Macintosh esetén)

A P-touch Editor indítása

Kattintson duplán az íróasztalon található [P-touch Editor] ikonra.

Megjegyzés

A P-touch Editor alkalmazás a következőképpen is indítható.

Kattintson duplán a [Macintosh HD] - [Alkalmazások] - [P-touch Editor] mappára, majd a [P-touch Editor] alkalmazásikonra.

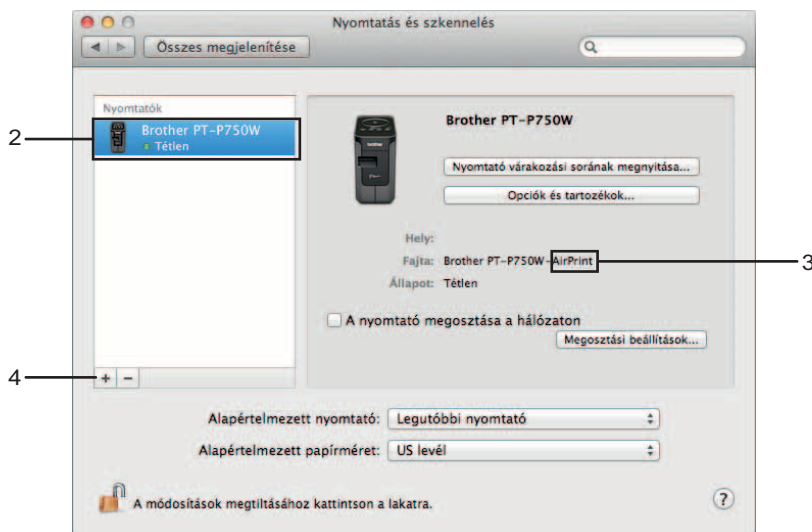
Elindul a P-touch Editor.

Ha egy üzenet felszólítja, hogy válassza ki a CUPS nyomtató-illesztőprogramot

Az operációs rendszer verziójától függően nyomtatás közben megjelenhet egy üzenet, hogy válassza ki a CUPS nyomtató-illesztőprogramot. Ha ez történik, akkor válassza ki a CUPS nyomtató-illesztőprogramot a következő eljárással.

- 1 Válassza az Apple menü - [Rendszerbeállítások] - [Nyomatás és szkennelés] vagy [Nyomtatók és szkennerek] menüpontot.
- 2 Válassza ki a Brother nyomtatót a [Nyomtatók] részben.

- 3 Ellenőrizze, melyik nyomtató-illesztőprogram van használatban. Ez a [Fajta] mellett található. Ha a „(Modellnév) - Air Print” jelenik meg a [Fajta] mezőben, akkor az Air Print nyomtató-illesztőprogram van kiválasztva. Az Air Print nyomtató-illesztőprogram nem támogatja a P-touch Editort, ezért érdemes hozzáadni a CUPS nyomtató-illesztőprogramot.
- 4 Kattintson a [+] gombra.

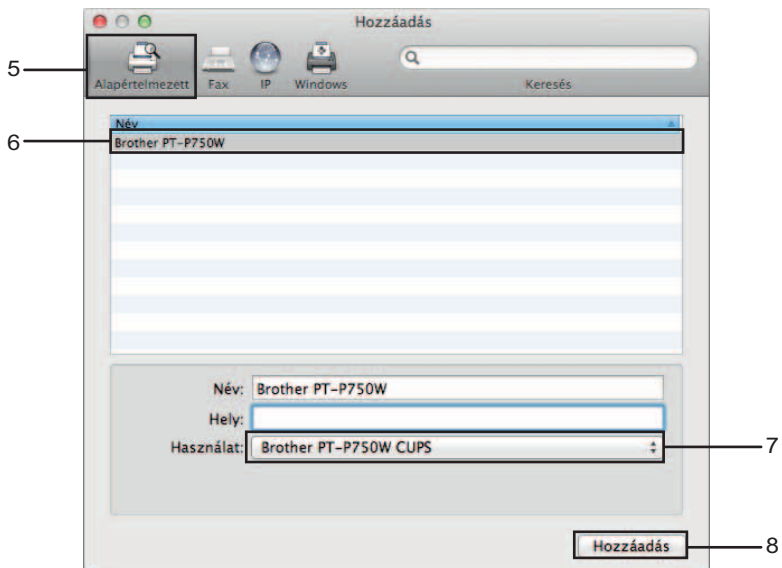


- 5 Kattintson az [Alapértelmezett] ikonra a párbeszédablak tetején.
- 6 Válassza ki a készüléket a [Név] listában.
- 7 Győződjön meg róla, hogy a „Brother XXXXXX CUPS” elem van kiválasztva a [Használat] listában. (Ahol az XXXXXXX a modellnevét jelenti.)

Megjegyzés

Ha nem találja a „Brother XXXXXX CUPS” elemet, a CUPS nyomtató-illesztőprogram nincs telepítve. Keresse fel a Brother Solutions Center (<http://support.brother.com/>) [Letöltések] oldalát a legújabb CUPS nyomtató-illesztőprogram telepítéséhez.

8 Kattintson a [Hozzáadás] gombra.



9 A nyomtató megjelenik a [Nyomtatók] részben.
Zárja be a Rendszerbeállítások ablakot.

Az iOS-eszközökkel történő használathoz rendelkezésre álló alkalmazások

Alkalmazás	Funkciók
iPrint&Label	Ez az alkalmazás lehetővé teszi, hogy Apple iPhone, iPad és iPod touch készülékéről közvetlenül nyomtasson a címkenyomtatóra.
Mobile Cable Label Tool (A megjelenése 2014. augusztusára van tervezve)	Ez az alkalmazás lehetővé teszi, hogy Apple iPhone, iPad és iPod touch készülékéről közvetlenül nyomtasson a címkenyomtatóra. Számos kábelcímketípust nyomtathat.

További információért tekintse meg a Brother Solutions Center (<http://support.brother.com/>) [GYIK és hibaelhárítás] oldalát.

SDK

Rendelkezésre áll egy szoftverfejlesztő készlet (SDK). Keresse fel a Brother Developer Center webhelyét (<http://www.brother.com/product/dev/index.htm>).

Alkalmazások telepítése

Az iOS-eszközökhöz készült Brother-alkalmazások ingyenesen letölthetők az App Store-ból.

A P-touch csatlakoztatása az iOS-eszközéhez

- 1 Csatlakoztassa a P-touch készüléket a számítógéphez USB-kábel segítségével.
- 2 Ha a Wi-Fi jelzőfény nem világít, akkor tartsa egy másodpercig lenyomva a Vezeték nélküli mód gombját a vezeték nélküli LAN funkció bekapcsolásához.
Miután kigyulladt a Wi-Fi jelzőfény, engedje el a gombot. A Wi-Fi jelzőfény villogni kezd.

3 Windows® esetén

Indítsa el a Nyomtatóbeállító eszközt a számítógépen, majd kattintson a [Kommunikációs beállítások] gombra. Erősítse meg, hogy [A Wireless Direct szolgáltatás engedélyezése, ha a vezeték nélküli LAN hálózat be van kapcsolva] négyzet be van jelölve a Kommunikációs beállítások [Általános] lapján. (Ez van kiválasztva gyári alapértelmezésként.)

A Kommunikációs beállításokról bővebben a következő részben olvashat: *A kommunikációs beállítások használata*, 19. oldal.

Macintosh esetén

Indítsa el a P-touch Utility programot a számítógépén, és győződjön meg róla, hogy a [Wireless Direct] [ON] (Be) értékre van állítva a [Wireless Direct] lapon.

A P-touch Utility programról bővebben a következő részben olvashat *Brother P-touch Utility (Macintosh)*, 35. oldal.

- 4 Az iOS-eszköz Wi-Fi-beállításában válassza ki a P-touch SSID-jét, majd adja meg a jelszavát.

Megjegyzés

- A gyári alapértelmezett SSID és jelszó a következő:
SSID: „DIRECT-brPT-P750W****”, ahol a „****” a termék sorozatszámának utolsó négy számjegye.
(A sorozatszám címkéjét a kazettafedél kinyitásával találhatja meg.)
Jelszó (hálózati kulcs): 00000000
- Ha ki akarja nyomtatni az SSID-t és a jelszót, nyomja meg kétszer a Vezeték nélküli mód gombját. (24 mm-es szalag használata.)
- Csatlakoztathatja a P-touch készüléket egy iOS-eszközhöz infrastruktúramódban is, WLAN hozzáférési ponton/routeren keresztül.

Nyomtatás iOS-eszközről

- 1 Indítsa el a mobileszközökhöz készült Brother-alkalmazások egyikét az iOS-eszközével.
(Lásd: *Az iOS-eszközökkel történő használathoz rendelkezésre álló alkalmazások*, 14. oldal.)
- 2 A kinyomtatni kívánt adatok szerkesztése után koppintson a [Nyomtatás] lehetőségre.

Az Android™-eszközökkel történő használathoz rendelkezésre álló alkalmazások

Alkalmazás	Funkciók
iPrint&Label	Ez az alkalmazás lehetővé teszi, hogy Android™-eszközéről közvetlenül nyomtasson a címkenyomatóra.
Mobile Cable Label Tool	Ez az alkalmazás lehetővé teszi, hogy Android™-eszközéről közvetlenül nyomtasson a címkenyomatóra. Számos kábelcímketípust nyomtathat.

További információért tekintse meg a Brother Solutions Center (<http://support.brother.com/>) [GYIK és hibaelhárítás] oldalát.

SDK

Rendelkezésre áll egy szoftverfejlesztő készlet (SDK). Keresse fel a Brother Developer Center webhelyét (<http://www.brother.com/product/dev/index.htm>).

Alkalmazások telepítése

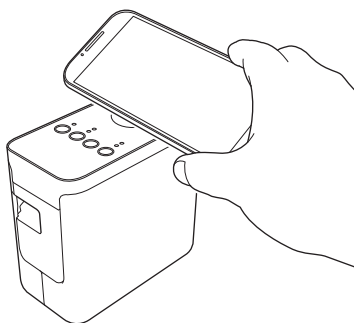
Az Android™-eszközökhöz készült Brother-alkalmazások ingyenesen letölthetők a Google Play™-ből.

A P-touch csatlakoztatása az Android™-eszközéhez

A Wireless Direct használatával csatlakoztathatja a P-touch készüléket az Android™-eszközéhez. A P-touch készülék vezeték nélküli hálózati hozzáférési pontként is működik.

Ha az Android™-eszköze támogatja az NFC-t

- 1 Ha a Wi-Fi jelzőfény nem világít, akkor tartsa egy másodpercig lenyomva a Vezeték nélküli mód gombját a vezeték nélküli LAN funkció bekapcsolásához.
Miután kigyulladt a Wi-Fi jelzőfény, engedje el a gombot. A Wi-Fi jelzőfény villogni kezd.
- 2 **Windows® esetén**
Indítsa el a Nyomtatóbeállító eszközt a számítógépen, majd kattintson a [Kommunikációs beállítások] gombra. Erősítse meg, hogy [A Wireless Direct szolgáltatás engedélyezése, ha a vezeték nélküli LAN hálózat be van kapcsolva] négyzet be van jelölve a Kommunikációs beállítások [Általános] lapján.
(Ez van kiválasztva gyári alapértelmezésként.)
A Kommunikációs beállításokról bővebben a következő részben olvashat: *A kommunikációs beállítások használata*, 19. oldal.
Macintosh esetén
Indítsa el a P-touch Utility programot a számítógépen, és győződjön meg róla, hogy a [Wireless Direct] [ON] (Be) értékre van állítva a [Wireless Direct] lapon.
A P-touch Utility programról bővebben a következő részben olvashat *Brother P-touch Utility (Macintosh)*, 35. oldal.
- 3 Aktiválja az Android™-eszközének NFC funkcióját, majd érintse meg a P-touch készüléken lévő NFC jelet.




Megjegyzés

Ha nincs egy külön alkalmazás telepítve az eszközre, a Google Play kezdőlapja jelenik meg az eszközön.

Ha ez történik, telepítsen egy külön alkalmazást, majd folytassa a ③. lépéssel. Lásd: *Az Android™-eszközökkel történő használathoz rendelkezésre álló alkalmazások*, 16. oldal.

- 4 Amikor a készülék észleli az Android™-eszközét, az NFC jelzőfény egy pillanatra kialszik a P-touch készüléken, majd ismét világítani kezd.

Ha az Android™-eszköz nem támogatja az NFC-t

- 1 Ha a Wi-Fi jelzőfény nem világít, akkor tartsa egy másodpercig lenyomva a Vezeték nélküli mód gombját a vezeték nélküli LAN funkció bekapcsolásához.
Miután kigyulladt a Wi-Fi jelzőfény, engedje el a gombot. A Wi-Fi jelzőfény villogni kezd.
- 2 **Windows® esetén**
Indítsa el a Nyomtatóbeállító eszközt a számítógépen, majd kattintson a [Kommunikációs beállítások] gombra. Erősítse meg, hogy [A Wireless Direct szolgáltatás engedélyezése, ha a vezeték nélküli LAN hálózat be van kapcsolva] négyzet be van jelölve a Kommunikációs beállítások [Általános] lapján.
(Ez van kiválasztva gyári alapértelmezésként.)
A Kommunikációs beállításokról bővebben a következő részben olvashat: *A kommunikációs beállítások használata*, 19. oldal.
Macintosh esetén
Indítsa el a P-touch Utility programot a számítógépén, és győződjön meg róla, hogy a [Wireless Direct] [ON] (Be) értékre van állítva a [Wireless Direct] lapon.
A P-touch Utility programról bővebben a következő részben olvashat: *Brother P-touch Utility (Macintosh)*, 35. oldal.
- 3 Indítsa el a mobileszközökhöz készült Brother-alkalmazások egyikét az Android™-eszközével, majd koppintson a  ikonra.
(Lásd: *Az Android™-eszközökkel történő használathoz rendelkezésre álló alkalmazások*, 16. oldal.)
Válasszon ki egy nyomtatót a megjelenő listában.

Megjegyzés

- A gyári alapértelmezett SSID és jelszó a következő:
SSID: „DIRECT-brPT-P750W****”, ahol a „****” a termék sorozatszámának utolsó négy számjegye.
(A sorozatszám címkéjét a kazettafedél kinyitásával találhatja meg.)
Jelszó (hálózati kulcs): 00000000
- Ha módosította a jelszót a Kommunikációs beállításokban, akkor meg kell adnia azt a nyomtató kiválasztása után.
- Ha ki akarja nyomtatni az SSID-t és a jelszót, nyomja meg kétszer a Vezeték nélküli mód gombját.
(24 mm-es szalag használata.)
- Csatlakoztathatja a P-touch készüléket egy Android™-eszközhöz infrastruktúramódban is, WLAN hozzáférési ponton/routeren keresztül.

Nyomtatás Android™-eszközről

- 1 Indítsa el a mobileszközökhöz készült Brother-alkalmazások egyikét az Android™-eszközével.
(Lásd: *Az Android™-eszközökkel történő használathoz rendelkezésre álló alkalmazások*, 16. oldal.)
- 2 A kinyomtatni kívánt adatok szerkesztése után koppintson a Nyomtatás lehetőségre.

Nyomtatóbeállító eszköz (Windows® esetén)

A Nyomtatóbeállító eszköz használatával a nyomtató kommunikációs beállításai és az eszközbeállítások megadhatók a számítógépről.



Megjegyzés

- A Nyomtatóbeállító eszköz a többi szoftverrel, például a nyomtató-illesztőprogrammal egy időben van telepítve.
- A „Nymtatóbeállító eszköz” angol nyelven, [Printer Setting Tool] névvel jelenik meg a [Vezérlőpulton] és parancsikon formájában.

A kommunikációs beállítások használata

A nyomtató és a számítógép USB-kábellel történő csatlakoztatása esetén a Nyomtatóbeállító eszköz [Kommunikációs beállítások] pontjában megadhatók vagy módosíthatók a nyomtató kommunikációs adatai. Nem csak egy adott nyomtató kommunikációs beállításait módosíthatja, hanem ugyanazokat a beállításokat több nyomtatóra is alkalmazhatja.

Fontos

- Mielőtt csatlakoztatná az USB-kábelt a számítógéphez, ellenőrizze, hogy nem világít-e az Editor Lite jelzőfény. Ha világít az Editor Lite jelzőfény, nyomja le és tartsa lenyomva az Editor Lite gombot, amíg a fény el nem alszik.
- Bizonyosodjon meg róla, hogy a hálózati adapter be van dugva az elektromos csatlakozóaljzatba.
- Bizonyosodjon meg róla, hogy a nyomtató-illesztőprogram telepítve van és működőképes.
- Csatlakoztassa a nyomtatót a számítógéphez USB-kábellel használatával. Az eszközzel nem adhatók meg beállítások a vezeték nélküli LAN-hálózaton keresztül.

1 A P-touch készülék csatlakoztatása a számítógéphez.

2 Windows Vista® / Windows® 7 / Windows Server® 2008/2008 R2 esetén

A Start menüben kattintson a [Programok] - [Brother] - [Label & Mobile Printer] - [Nymtatóbeállító eszköz] lehetőségre.

Windows® 8 / Windows® 8.1 / Windows Server® 2012/2012 R2 esetén

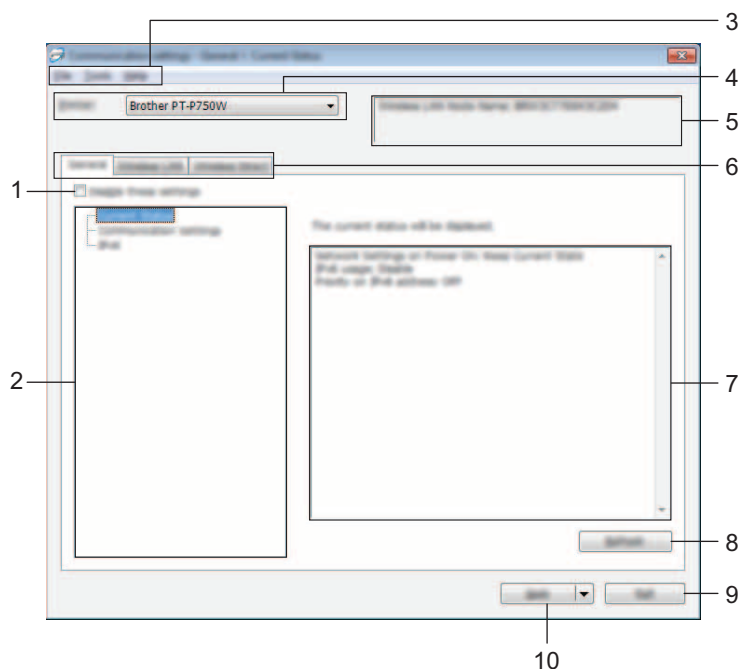
Kattintson az [Alkalmazások] képernyőn a [Nymtatóbeállító eszköz] lehetőségre.

Megjelenik a fő ablak.


3 Válassza ki a konfigurálni kívánt P-touch készüléket a [Nymtató] legördülő listából, majd kattintson a [Kommunikációs beállítások] lehetőségre. Megjelenik a [Kommunikációs beállítások] ablak.


4 Adja meg vagy módosítsa a beállításokat.

Beállítások párbeszédablak



1 Ezeknek a beállításoknak a letiltása

A jelölődoboz bejelölésekor a  szimbólum jelenik meg a fülön, és a beállítások a továbbiakban nem módosíthatók.

A  szimbólummal jelzett lapokon található beállításokat a rendszer akkor sem alkalmazza a nyomtatóra, ha az [Alkalmaz] gombra kattint. Ezenfelül a lap beállításai nem menthetők és nem exportálhatók a [Mentés parancsfájlbán] vagy az [Exportálás] parancs végrehajtásakor.

A beállítások nyomtatóra való alkalmazásához, mentéséhez vagy exportálásához győződjön meg róla, hogy a jelölődoboz törölve van.

2 Tételek

Az [Aktuális státusz] tétel kiválasztásakor az aktuális beállítások jelennek meg a beállítások megjelenítési/módosítási területén.

Válassza ki a módosítási kívánt beállításoknak megfelelő tételt.

3 Menüsáv

Válasszon az egyes menülistákban található parancsok közül.

A menüsávról bővebben lásd: *Menüsáv*, 21. oldal.

4 Nyomta

A konfigurálni kívánt nyomtató kiválasztására szolgál.


Ha csak egy nyomtatót csatlakoztatott, nem szükséges választani, mivel csak az az nyomtató látható.

5 Csomópontnév

Megjeleníti a csomópont nevét. A csomópontnév meg is változtatható. (Lásd *Eszközők menü*, 23. oldal.)

6 Beállításfülek

Kattintson arra a fülre, amelyen a megadni vagy módosítani kívánt beállítások találhatóak.

Ha a fülön a  szimbólum látható, az adott lapon található beállításokat a rendszer nem alkalmazza a nyomtatóra.

7 Beállítások megjelenítési/módosítási területe

Megjeleníti a kiválasztott tétel aktuális beállításait. A legördülő menük, közvetlen bevitel vagy más megfelelő módszerek segítségével szükség szerint módosítsa a beállítások értékét.

8 Frissítés

Kattintson ide a megjelenített beállítások legújabb adatokkal történő frissítéséhez.

9 Kilépés

Kilép a [Kommunikációs beállítások] ablakból, és visszatér a [Nyomtatóbeállító eszköz] fő ablakába.

! Fontos

A rendszer nem alkalmazza a beállításokat a nyomtatóra, ha a beállítások módosítását követően a [Kilépés] gombra kattint, mielőtt az [Alkalmaz] gombra kattintana.

10 Alkalma

Kattintson az [Alkalmaz] lehetőségre a beállítások nyomtatón történő alkalmazásához.

A megadott beállítások parancsfájlban történő mentéséhez válassza a [Mentés parancsfájlban] elemet a legördülő menüből.

! Fontos

Az [Alkalmaz] gombra kattintással az összes lap minden beállítását alkalmazza a nyomtatóra.

Ha bejelölte az [Ezeknek a beállításoknak a letiltása] jelölődobozt, a rendszer nem alkalmazza az adott lap beállításait.

Menüsáv

Fájl menü

■ Beállítás alkalmazása a nyomtatóra

A beállításokat alkalmazza a nyomtatón.



Megjegyzés

Ha bejelölte az [Ezeknek a beállításoknak a letiltása] jelölődobozt, a rendszer nem menti az adott lap beállításait.

■ Beállítások mentése parancsfájlban

A megadott beállításokat parancsfájlba menti.

A fájl kiterjesztése „.bin”.

Fontos

- Ha bejelölte az [Ezeknek a beállításoknak a letiltása] jelölődobozt, a rendszer nem menti az adott lap beállításait.
- A rendszer a következő információkat nem menti a beállítási parancsokkal.
 - Csomópontnév
 - IP-cím, alhálózati maszk és alapértelmezett átjáró (ha az IP-cím beállítása [STATIC])
- A mentett kommunikációs beállítási parancsok kizárólag a beállítások nyomtatón történő alkalmazására szolgálnak. A beállítások a parancsfájl importálásával nem alkalmazhatók.
- A mentett parancsfájlok hitelesítési kulcsokat és jelszavakat tartalmaznak. Tegye meg a szükséges intézkedéseket a mentett parancsfájlok védelmére: például olyan helyre mentse azokat, ahol más felhasználók nem férnek hozzájuk.
- Ne küldje a parancsfájlt olyan nyomtatóra, amelynek a típusát nem adta meg a parancsfájl exportálásakor.

■ Importálás

- A számítógép aktuális vezeték nélküli beállításainak importálása
Beállítások importálása a számítógépről.



Megjegyzés

- Csak személyes biztonsági hitelesítési beállításokat (nyitott rendszer, nyilvános kulcsú hitelesítés és WPA/WPA2-PSK) lehet importálni. A vállalati biztonsági hitelesítési beállítások (mint például LEAP vagy EAP-FAST) és a WPA2-PSK (TKIP) beállítások nem importálhatók.
- Ha a használt számítógépen több vezeték nélküli LAN engedélyezett, az első érzékelt vezeték nélküli beállításokat (csak a személyes beállításokat) veszi figyelembe a rendszer az adatok importálásánál.
- Csak a [Vezeték nélküli LAN] lap - [Vezeték nélküli beállítások] panelén található beállítások (kommunikációs mód, SSID, hitelesítési módszer, titkosítási mód és hitelesítési kulcs) importálhatók.

- Válasszon profilt az importáláshoz

Az exportált fájl importálása és a beállítások alkalmazása a nyomtatón.

Kattintson a [Tallózás] lehetőségre a fájl megkereséséhez. Válassza ki az importálni kívánt fájlt.

A kiválasztott fájlban szereplő beállítások megjelennek a beállítások megjelenítési/módosítási területén.



Megjegyzés

- Minden beállítás, mint például a vezeték nélküli beállítások vagy a TCP/IP-beállítások is importálhatók. Csomópontnevek azonban nem importálhatók.
- Csak a kiválasztott nyomtatókkal kompatibilis profilok importálhatók.
- Ha az importált profil IP-címének beállítása [STATIC], szükség esetén módosítsa az importált profilt, hogy az ne tartalmazza a hálózathoz csatlakoztatott olyan meglévő nyomtató IP-címét, amelynek beállításait már megadta.

■ Exportálás

Az aktuális beállítások mentése fájlba.



Megjegyzés

Ha bejelölte az [Ezeknek a beállításoknak a letiltása] jelölődobozt, a rendszer nem menti az adott lap beállításait.



Fontos

Az exportált fájlok nincsenek titkosítva.

Eszközők menü

■ Beállítások

• Nyomtató automatikus újraindítása használat után.

A jelölődoboz bejelölése esetén a nyomtató automatikusan újraindul a kommunikációs beállítások alkalmazása után.

Ha a jelölődoboz nincs bejelölve, a nyomtatókat manuálisan kell újraindítani.



Megjegyzés

Több nyomtató konfigurálása esetén a jelölődoboz bejelölésének törlésével csökkentheti a beállítások módosításához szükséges időt. Ebben az esetben a jelölődobozt az első nyomtató konfigurálásakor célszerű kipipálni, így ellenőrizhető, hogy minden beállítás megfelelően működik-e.

• A csatlakoztatott nyomtató automatikus érzékelése és az aktuális beállítások lekérdezése.

Ha bejelölte ezt a jelölődobozt, és a számítógéphez csatlakozik nyomtató, a rendszer automatikusan érzékeli a nyomtatót, és a nyomtató aktuális beállításai megjelennek az [Aktuális státusz] oldalon.



Megjegyzés

Ha a csatlakoztatott nyomtató típusa eltér a [Nyomtató] legördülő listában megjelenőtől, az összes lapon megjelenő beállítások a csatlakoztatott nyomtatónak megfelelően változnak.

■ Csomópont név módosítás

Lehetővé teszi az egyes csomópontnevek módosítását.

■ Alapértelmezett kommunikációs beállítások visszaállítása

Az összes kommunikációs beállítás visszaállítása a gyári alapértelmezett értékre.

Súgó menü

■ Súgó megjelenítése

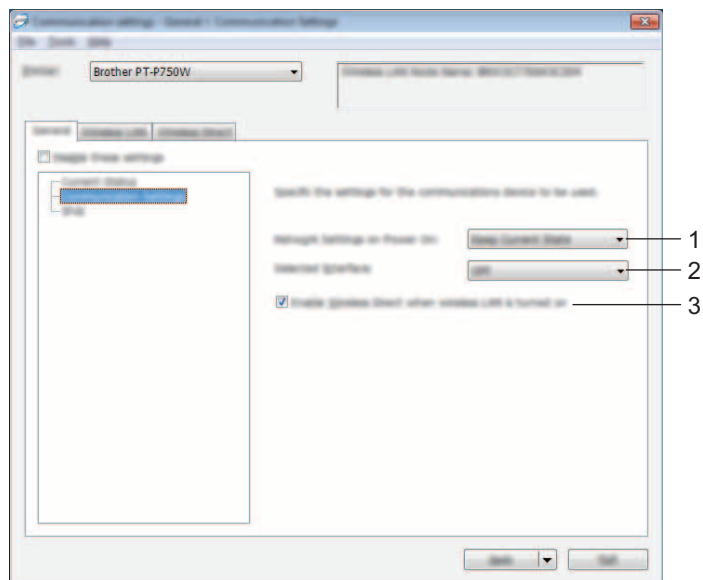
Megjeleníti a súgót.

■ Névjegy

Megjeleníti a verzióinformációkat.

Általános fül

Kommunikációs beállítások



1 Hálózati beállítások bekapcsoláskor

Meghatározza a vezeték nélküli LAN-on keresztül történő csatlakozás feltételeit, ha a nyomtató be van kapcsolva. Válassza a [Vezeték nélküli LAN alapértelmezett ki], [Alapértelmezett ki] vagy [Aktuális állapot megtartása] elemet.

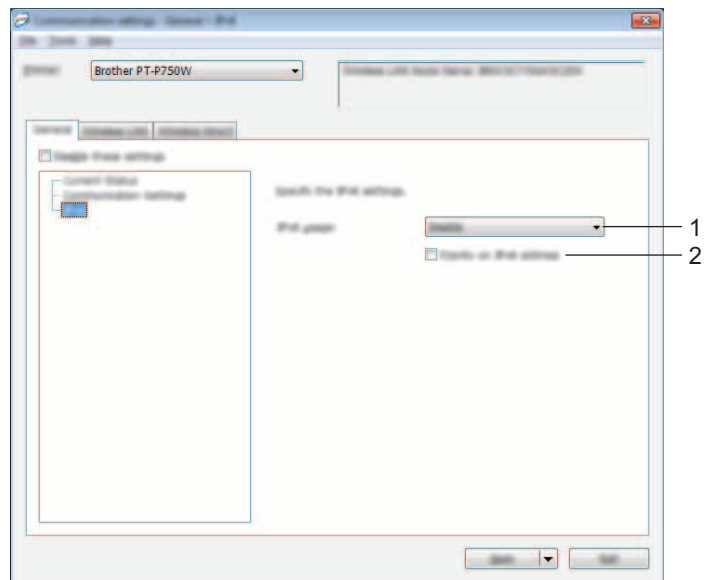
2 Kiválasztott interfész

Válasszon a [KI] és [Vezeték nélküli LAN] lehetőségek közül.

3 A Wireless Direct szolgáltatás engedélyezése, ha a vezeték nélküli LAN hálózat be van kapcsolva

Válassza ki, mikor akarja használni a Wireless Direct funkciót.

IPv6



1 IPv6 használat

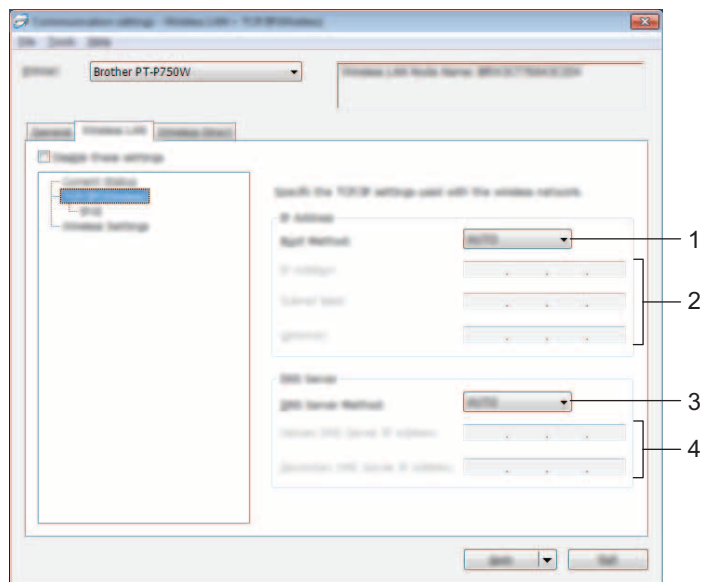
Válasszon az [Engedélyezés] és a [Tiltás] lehetőségek közül.

2 IPv6 cím prioritás

Válassza ki, ha azt akarja, hogy az IPv6-címek elsőbbséget élvezzenek.

Vezeték nélküli LAN fül

TCP/IP (vezeték nélküli)



1 Bootolás módja

Válasszon a [STATIC], [AUTO], [BOOTP], [DHCP] és [RARP] lehetőségek közül.

2 IP-cím/Alhálózati maszk/Átjáró

Adja meg a különböző értékeket.

Csak akkor adhat meg értékeket, ha az IP-cím beállítása [STATIC].

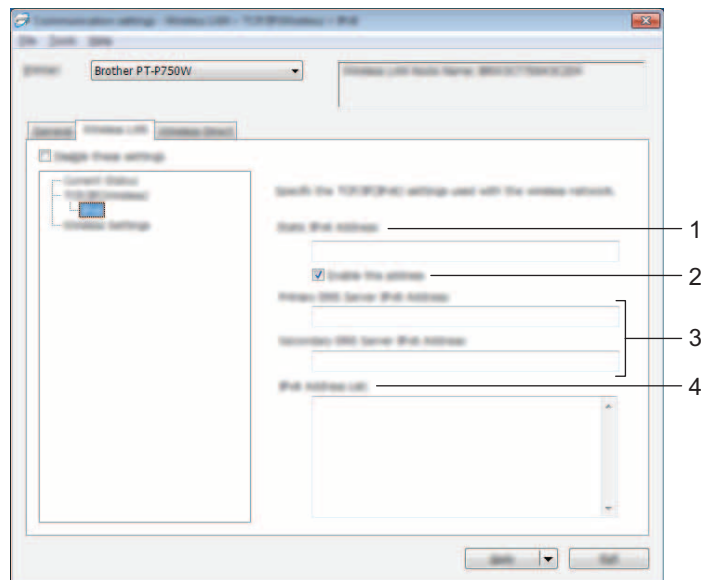
3 DNS szerver mód

Válasszon a [STATIC] és [AUTO] lehetőségek közül.

4 Elsődleges DNS szerver IP-címe/Másodlagos DNS szerver IP-címe

Csak akkor adhat meg értékeket, ha a DNS-kiszolgáló beállítása [STATIC].

IPv6



1 Statikus IPv6 cím

Adja meg az értéket.

2 A cím engedélyezése

Válassza ki a megadott statikus IPv6-címek érvényesítéséhez.

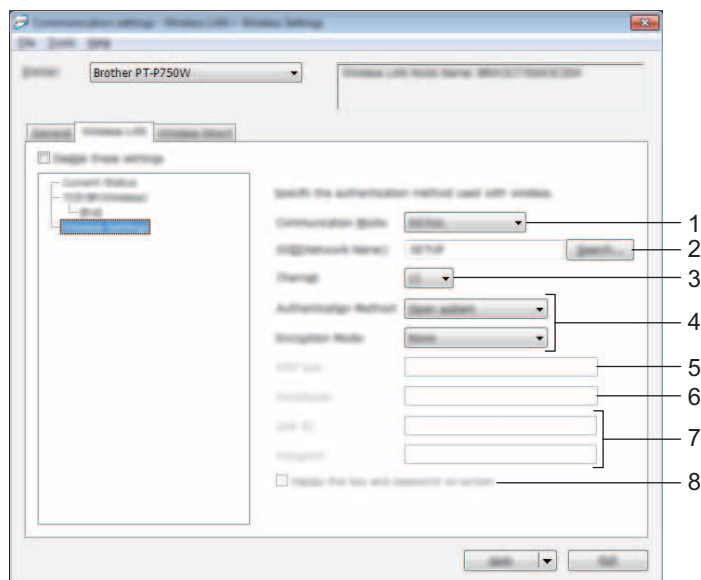
3 Elsődleges DNS kiszolgáló IPv6 címe/Másodlagos DNS kiszolgáló IPv6 címe

Adja meg az értékeket.

4 IPv6 címlista

Megjeleníti az IPv6-címek listáját.

Vezeték nélküli beállítások



1 Kommunikációs mód

Válasszon az [Ad-hoc] és [Infrastruktúra] lehetőségek közül.

2 SSID (Hálózatnév)

Kattintson a [Keresés] gombra a kiválasztott SSID azonosítók külön párbeszédablakban történő megjelenítéséhez.

3 Csatorna

Válasszon a megjelenített lehetőségek közül.

4 Hitelesítési mód/Titkosítási mód

A különféle hitelesítési módok esetén támogatott titkosítási módok a következő részben láthatók: *Kommunikációs módok és hitelesítési módok/titkosítási módok*, 29. oldal.

5 WEP-kulcs

Csak akkor adhat meg beállítást, ha WEP titkosítási módot választott ki.

6 Hozzáférési kód

Csak akkor adhat meg beállítást, ha WPA2-PSK vagy WPA/WPA2-PSK hitelesítési módot választott ki.

7 Felhasználói azonosító/Jelszó

Csak akkor adhat meg beállítást, ha LEAP, EAP-FAST, EAP-TTLS vagy EAP-TLS hitelesítési módot választott ki. Ezenfelül az EAP-TLS használata esetén nem kell regisztrálnia jelszót, de ügyféltanúsítványt igen. Tanúsítvány regisztrálásához csatlakozzon webböngészőből a nyomtatóhoz, majd adja meg a tanúsítványt. A webböngésző használatáról bővebben lásd: *Webalapú felügyelet*, 40. oldal.

8 Kulcs és jelszó megjelenítése a képernyőn

Ha bejelölte a jelölődobozt, a kulcsok és jelszavak normál (titkosítás nélküli) szöveggént jelennek meg.

Kommunikációs módok és hitelesítési módok/titkosítási módok

- Ha a [Kommunikációs mód] beállítása [Ad-hoc]

Hitelesítési mód	Titkosítási mód
Nyílt rendszer	Nincs/WEP

- Ha a [Kommunikációs mód] beállítása [Infrastruktúra]

Hitelesítési mód	Titkosítási mód
Nyílt rendszer	Nincs/WEP
Megosztott kulcs	WEP
WPA2-PSK	AES
WPA/WPA2-PSK	TKIP+AES / AES
LEAP	CKIP
EAP-FAST/NONE	TKIP/AES
EAP-FAST/MS-CHAPv2	TKIP/AES
EAP-FAST/GTC	TKIP/AES
PEAP/MS-CHAPv2	TKIP/AES
PEAP/GTC	TKIP/AES
EAP-TTLS/CHAP	TKIP/AES
EAP-TTLS/MS-CHAP	TKIP/AES
EAP-TTLS/MS-CHAPv2	TKIP/AES
EAP-TTLS/PAP	TKIP/AES
EAP-TLS	TKIP/AES

! Fontos

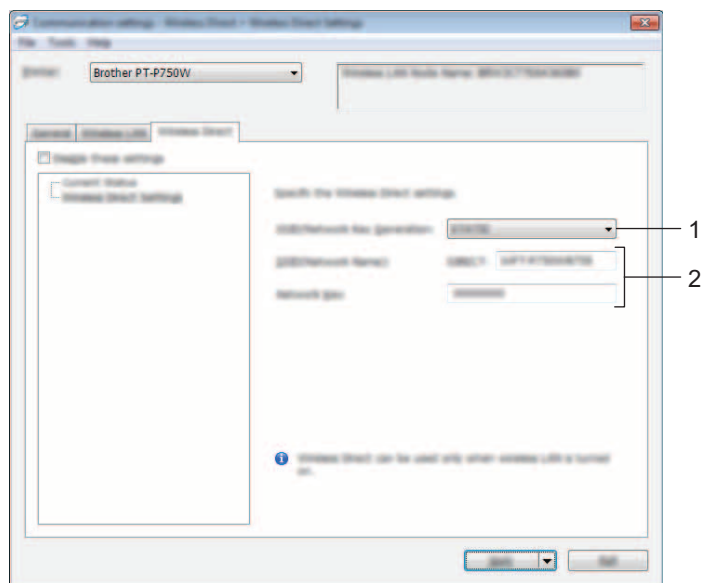
Magasabb szintű biztonsági beállítások elvégzése:

A tanúsítványok EAP-FAST, PEAP, EAP-TTLS vagy EAP-TLS hitelesítési móddal történő ellenőrzése esetén a tanúsítvány nem adható meg a [Nyomtatóbeállító eszköz] alkalmazásból. Miután a nyomtatót konfigurálta a hálózathoz való csatlakozáshoz, adja meg a tanúsítványt. Ehhez nyissa meg a nyomtatót egy webböngészőből.

A webböngésző használatáról bővebben lásd: *Webalapú felügyelet*, 40. oldal.

Wireless Direct fül

Wireless Direct beállítások



1 SSID/hálózati kulcs generálás

Válassza az [AUTO] vagy [STATIC] lehetőséget.

2 SSID (Hálózatnév) / Hálózati kulcs

Adja meg a Wireless Direct módban használni kívánt (25 vagy kevesebb ASCII karakterből álló) SSID azonosítót és (63 vagy kevesebb karakterből álló) hálózati kulcsot.

Csak akkor adhat meg beállítást, ha [STATIC] értéket választott ki az [SSID/hálózati kulcs generálás] beállításban.

Beállítások módosítása több nyomtatón

- 1 Miután alkalmazta a beállításokat az első nyomtatón, bontsa a nyomtató és a számítógép csatlakozását, és csatlakoztasson másik nyomtatót a számítógéphez.
- 2 Válassza ki az újonnan csatlakoztatott nyomtatót a [Nyomtató] legördülő listából.

Megjegyzés

Ha bejelölte [A csatlakoztatott nyomtató automatikus érzékelése és az aktuális beállítások lekérdezése.] jelölődobozt a [Beállítások] párbeszédablakban, a rendszer automatikusan kiválasztja az USB-kábellel csatlakoztatott nyomtatót.

Részletekért lásd: *Fájl menü*, 21. oldal.

- 3 Kattintson az [Alkalmaz] gombra.
Az első nyomtatón alkalmazott beállítások a második nyomtatón is alkalmazásra kerülnek.

Megjegyzés

Ha törli a jelölést a [Nyomtató automatikus újraindítása használat után] jelölődobozból, a nyomtatók nem indulnak újra a beállítások módosítását követően, így kevesebb idő szükséges a nyomtatók konfigurálásához. Az első nyomtató konfigurálásakor azonban ajánlott a [Nyomtató automatikus újraindítása használat után] jelölődoboz bejelölése, így meggyőződhet arról, hogy az adott beállításokkal megfelelően létrehozható a kapcsolat a hozzáférési ponttal. Részletekért lásd: *Fájl menü*, 21. oldal.

- 4 Ismételje meg az ❶ - ❸. lépést az összes beállítani kívánt nyomtató esetében.

Fontos

Ha az IP-cím beállítása [STATIC], a nyomtató IP-címe is az első nyomtatóéval fog megegyezni. Szükség esetén módosítsa az IP-címet.

Megjegyzés

Az aktuális beállítások fájlként való mentéséhez kattintson a [Fájl] - [Exportálás] lehetőségre. Ugyanezek a beállítások másik nyomtatóra is alkalmazhatók, ha a [Fájl] - [Importálás] lehetőségre kattint, majd kiválasztja az exportált beállításfájlt. (Lásd: *Fájl menü*, 21. oldal.)

Az eszközbeállítások használata

Használja a Nyomtatóbeállító eszköz [Eszköz beállítások] lehetőségét a nyomtató alapértelmezett beállításainak módosításához.

! Fontos

- Mielőtt csatlakoztatná az USB-kábelt a számítógéphez, ellenőrizze, hogy nem világít-e az Editor Lite jelzőfény. Ha világít az Editor Lite jelzőfény, nyomja le és tartsa lenyomva az Editor Lite gombot, amíg a fény el nem alszik.
- Bizonyosodjon meg róla, hogy a hálózati adapter be van dugva az elektromos csatlakozóaljzatba.
- Bizonyosodjon meg róla, hogy a nyomtató-illesztőprogram telepítve van és működőképes.
- Csatlakoztassa a nyomtatót a számítógéphez USB-kábelt használatával.
Az eszközzel nem adhatók meg beállítások a vezeték nélküli LAN-hálózaton keresztül.

1 Csatlakoztassa a konfigurálni kívánt P-touch készüléket a számítógéphez.

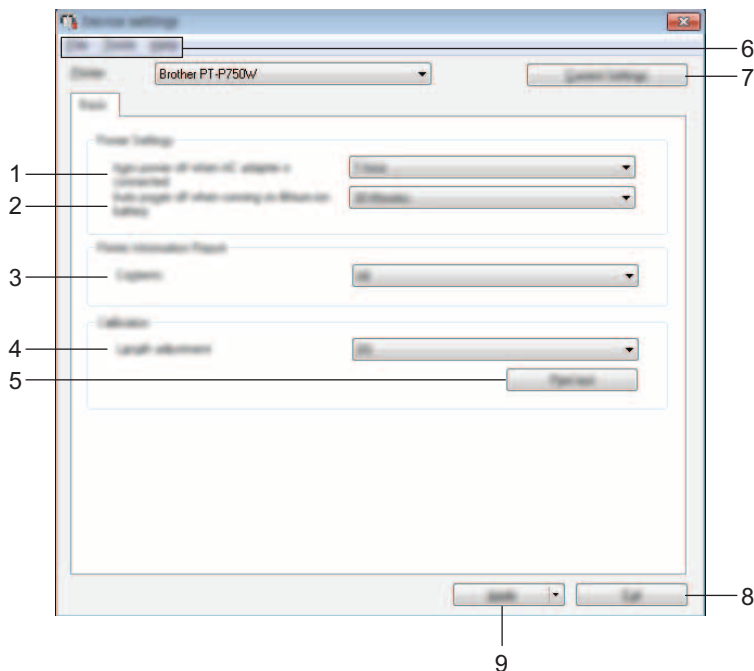
2 **Windows Vista® / Windows® 7 / Windows Server® 2008/2008 R2 esetén**
A Start menüben kattintson a [Programok] - [Brother] - [Label & Mobile Printer] - [Nyomtatóbeállító eszköz] lehetőségre.

Windows® 8 / Windows® 8.1 / Windows Server® 2012/2012 R2 esetén
Kattintson az [Alkalmazások] képernyőn a [Nyomtatóbeállító eszköz] lehetőségre.

Megjelenik a fő ablak.

3 Válassza ki a konfigurálni kívánt P-touch készüléket a [Nyomtató] legördülő listából, majd kattintson az [Eszköz beállítások] lehetőségre. Megjelenik az [Eszköz beállítások] ablak.

4 Adja meg vagy módosítsa a beállításokat.



1 Automatikus kikapcsolás hálózati adatper csatlakoztatásakor

Meghatározza a nyomtató automatikus kikapcsolása előtt eltelt időtartamot.

Választható beállítások: [Nincs], 10/20/30/40/50 perc, 1/2/4/8/12 óra

2 Automatikus kikapcsolás lítium-ion akkumulátor használatakor

Meghatározza a nyomtató automatikus kikapcsolása előtt eltelt időtartamot.

Választható beállítások: [Nincs], 10/20/30/40/50 perc, 1 óra

3 Tartalom

Meghatározza a kinyomtatandó nyomtató információkat.

Választható beállítások: [Összes], [Használati napló], [Nyomtatási beállítások]

4 Hossz beállítása

Beállítja a nyomtatott címke hosszát, hogy az megegyezzen a számítógépen megjelenő címkehosszal.

Választható beállítások: -3 és +3% között (1%-os lépésenként)

5 Teszt nyomtatása

Tesztcímke nyomtatása a hossz beállítás ellenőrzése érdekében.

6 Menüsáv

Válasszon az egyes menülistákban található parancsok közül.

A menüsávról bővebben lásd: *Menüsáv*, 34. oldal.

7 Aktuális beállítások

A gombra kattintva az aktuálisan csatlakoztatott nyomtató beállításait kérdezheti le, amelyek egy párbeszédablakban fognak megjelenni.

8 Kilépés

Kilép a [Kommunikációs beállítások] ablakból, és visszatér a [Nyomtatóbeállító eszköz] fő ablakába.

9 Alkalmaz

Kattintson az [Alkalmaz] lehetőségre a beállítások nyomtatón történő alkalmazásához.

A megadott beállítások parancsfájlban történő mentéséhez válassza a [Mentés parancsfájlban] elemet a legördülő menüből.

- 5** A beállítások módosítása után kattintson az [Alkalmaz] - [Kilépés] lehetőségre, majd kattintson a főablak [Kilépés] gombjára a beállítások megadásának befejezéséhez.

Menüsáv

Fájl menü

■ Beállítás alkalmazása a nyomtatóra

A beállításokat alkalmazza a nyomtatón. Ugyanazt a műveletet hajtja végre, mint az [Alkalmaz] gombra való kattintás.

■ Beállítások mentése parancsfájlban

A megadott beállításokat parancsfájlba menti. A fájl kiterjesztése „.bin”.

A mentett parancsfájl használható a BRAdmin segédprogramban, hogy megadja egy készülék beállításait.

■ Import

Egy korábban exportált fájl importálása és a beállítások alkalmazása az eszközben.

■ Export

Az aktuális beállítások mentése fájlba.

Eszközők menü

■ Információs jelentés nyomtatása

Nyomtatóinformációk kinyomtatása.

■ Gyári alapértelmezett beállítások visszaállítása

A nyomtató összes beállításának visszaállítása gyári alapértelmezettre.

■ Beállítások

Ha ki van választva a [Ne jelenítsen meg hibaüzenetet, ha az aktuális beállításokat indításkor nem lehet lekérdezni.] jelölődoboz, nem fog legközelebb üzenet megjelenni.

A P-touch Utility használatával a nyomtató kommunikációs beállításai és az eszközbeállítások megadhatók a Macintosh számítógépéről, amikor USB-kábellel csatlakoztatja a nyomtatót és a számítógépet.



Megjegyzés

A P-touch Utility a többi szoftverrel, például a nyomtató-illesztőprogrammal egy időben van telepítve.

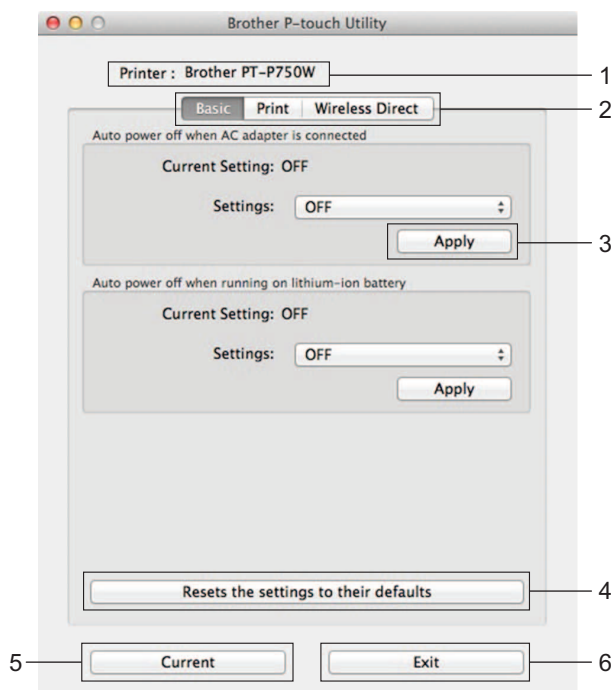
Fontos

- Mielőtt csatlakoztatná az USB-kábelt a számítógéphez, ellenőrizze, hogy nem világít-e az Editor Lite jelzőfény. Ha világít az Editor Lite jelzőfény, nyomja le és tartsa lenyomva az Editor Lite gombot, amíg a fény el nem alszik.
- Bizonyosodjon meg róla, hogy a hálózati adapter be van dugva a hálózati csatlakozóaljzatba.
- Bizonyosodjon meg róla, hogy a nyomtató-illesztőprogram telepítve van és működőképes.
- Csatlakoztassa a nyomtatót a számítógéphez USB-kábellel használatával.
Az eszközzel nem adhatók meg beállítások a vezeték nélküli LAN-hálózaton keresztül.

A P-touch Utility használata

- 1 A P-touch készülék csatlakoztatása a számítógéphez.
- 2 Kattintson a [Macintosh HD] - [Alkalmazások] - [Brother] - [P-touch Utilities] - [Brother P-touch Utility.app] ikonra.
Megnyílik a [Brother P-touch Utility] ablaka.

Beállítások párbeszédablak



1 Printer (Nyomtató)

Megjeleníti a nyomtató modellnevét.

2 Setting Tabs (Beállításfülek)

Kattintson arra a fülre, amelyen a megadni vagy módosítani kívánt beállítások találhatóak.

3 Apply (Alkalmaz)

Elküldi az egyes elemek beállításait a nyomtatónak.

4 Resets the settings to their defaults (A beállítások visszaállítása az alapértelmezett értékre)

A nyomtató összes beállításának visszaállítása gyári alapértelmezettre.

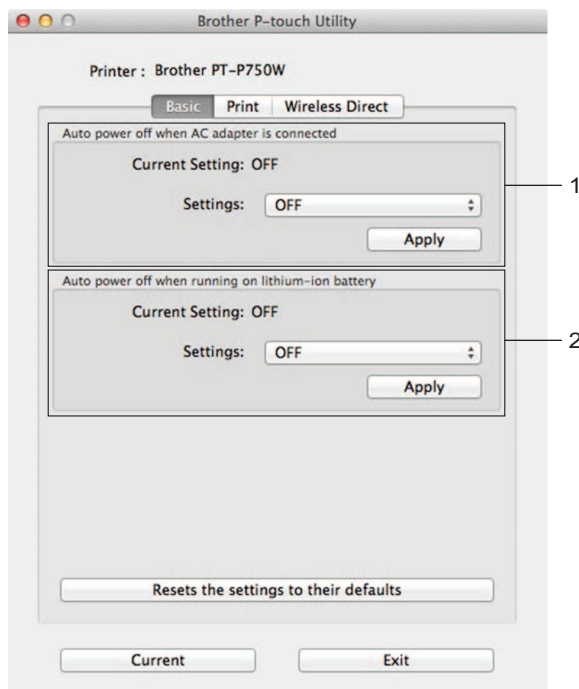
5 Current (Aktuális)

Beolvassa a jelenleg csatlakoztatott nyomtató beállításait, és megjeleníti azokat a párbeszédablakban.

6 Exit (Kilépés)

Kilép a P-touch Utility programból.

Basic (Alap) lap



1 Auto power off when AC adapter is connected (Automatikus kikapcsolás hálózati adatper csatlakoztatásakor)

Meghatározza a nyomtató automatikus kikapcsolása előtt eltelt időtartamot.

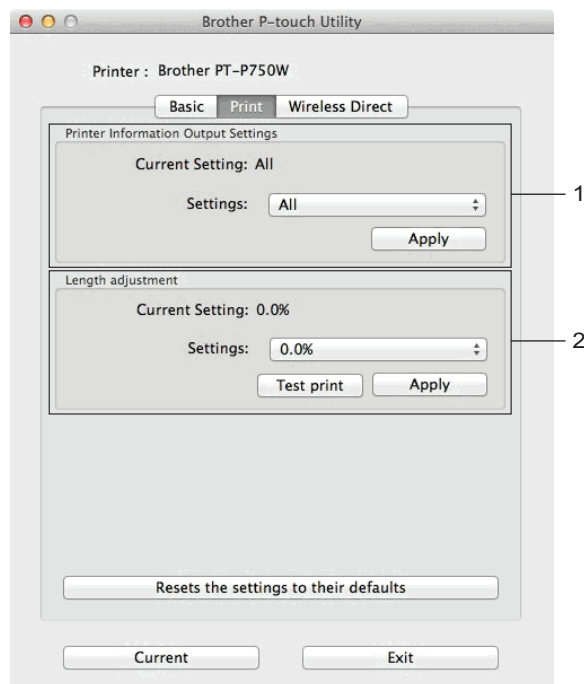
Választható beállítások: [OFF] (Ki), 10/20/30/40/50 perc, 1/2/4/8/12 óra

2 Auto power off when running on lithium-ion battery (Automatikus kikapcsolás lítium-ion akkumulátor használatakor)

Meghatározza a nyomtató automatikus kikapcsolása előtt eltelt időtartamot.

Választható beállítások: [OFF] (Ki), 10/20/30/40/50/60 perc

Print (Nyomtatás) lap



1 Printer Information Output Settings (Nyomtatóinformációk kimeneti beállításai)

Megadja a nyomtatóinformációkként kinyomtatandó elemeket.

Választható beállítások:

Az [All] (Összes) kinyomtatja a használati napló és az eszközbeállítások összes információját.

A [Usage Log] (Használati napló) kinyomtatja a program verzióinformációit, hiányzó pontok tesztmintázatát, nyomtatóhasználati előzményeket és hibaelőzményeket.

A [Printer Settings] (Nyomtatási beállítások) kinyomtatja a programverziót, az eszközbeállítások információit, a hálózati beállítások információit és a PDL-információkat.

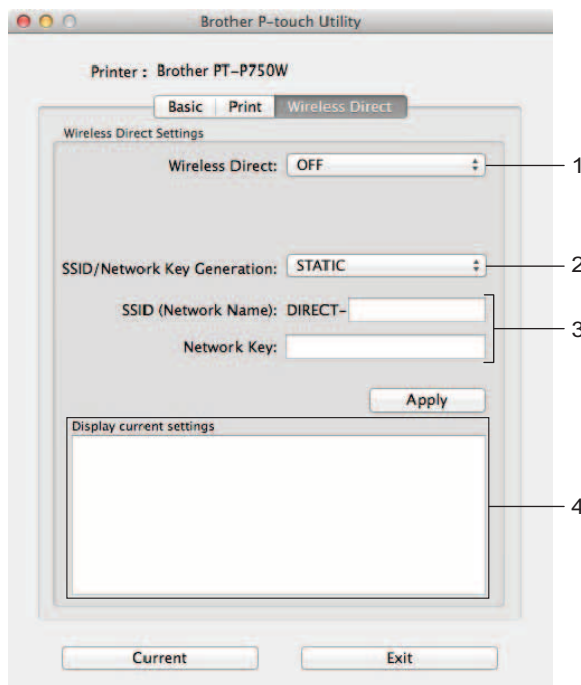
2 Length adjustment (Hossz beállítása)

Beállítja a nyomtatott címke hosszát, hogy az megegyezzen a számítógépen megjelenő címkehosszal.

Választható beállítások: -3 és +3% között (1%-os lépésenként)

Kattintson a [Test print] (Tesztnyomtatás) lehetőségre egy tesztcímke nyomtatásához, és ellenőrizze a hosszbeállítást.

Wireless Direct fül



1 Wireless Direct

Be- és kikapcsolja a Wireless Direct funkciót.

Választható beállítások: [ON] (Be), [OFF] (Ki)

2 SSID/Network Key Generation (SSID/hálózati kulcs generálás)

Válassza az [AUTO] vagy [STATIC] lehetőséget.

3 SSID (Network Name) (SSID (Hálózatnév)) / Network Key (Hálózati kulcs)

Adja meg a Wireless Direct módban használni kívánt SSID-t (3-25 ASCII-karakter) és hálózati kulcsot. Csak akkor adhat meg beállítást, ha [STATIC] értéket választott ki az [SSID/Network Key Generation] (SSID/hálózati kulcs generálás) beállításban.

4 Display current settings (Az aktuális beállítások megnyitása)

Megjeleníti a Wireless Direct aktuális beállításait. Kattintson a [Current] (Aktuális) gombra a megjelenített beállítások legfrissebb információkkal való frissítéséhez.

Áttekintés

Szabványos webböngésző használatával, HTTP protokollon keresztül kezelheti a nyomtatót a hálózaton. A webalapú felügyelettel a következő műveletek végezhetőek el:

- Nyomtató állapotának megjelenítése
- Hálózati beállítások, pl. a TCP/IP-adatok módosítása
- A nyomtató és a nyomtatókiszolgáló szoftververziójának megjelenítése
- Hálózati és nyomtatókonfigurációs beállítások módosítása



Megjegyzés

Bizonyosodjon meg arról, hogy a használt böngészőben engedélyezte a JavaScript és a cookie-k használatát.

A webalapú felügyelet használatához TCP/IP-hálózatra van szükség, valamint a nyomtatónak és a számítógépnek érvényes IP-címmel kell rendelkeznie.

A nyomtató beállításainak konfigurálása webalapú felügyelettel (webböngészőn keresztül)

A nyomtatókiszolgáló beállításait HTTP-n (Hiptertext átviteli protokoll) keresztül szabványos webböngészővel módosíthatja.

- 1 Írja be a böngészőbe a „http://nyomtató_ip-címe/” címet. (Ahol a „nyomtató_ip-címe” a nyomtatókiszolgáló IP-címe vagy a kiszolgáló neve.)
Például (ha a nyomtató IP-címe 192.168.1.2):
http://192.168.1.2/



Megjegyzés

Ha módosította a számítógép gazdafájlját, vagy tartománynév-rendszert használ, a nyomtatókiszolgáló DNS-nevét is megadhatja. Mivel a nyomtatókiszolgáló támogatja a TCP/IP és NetBIOS funkciókat, a nyomtatókiszolgáló NetBIOS nevét is megadhatja. A NetBIOS név a nyomtatóbeállítások oldalon található meg. A hozzárendelt NetBIOS név a csomópontnév első 15 karaktere, és alapértelmezett beállításban „BRWxxxxxxxxxxx”, ahol az „xxxxxxxxxxx” az Ethernet-cím.

- 2 A nyomtatókiszolgáló beállításainak módosítása.



Megjegyzés

Jelszó beállítása:

Javasoljuk, hogy állítson be bejelentkezési jelszót, megakadályozva az illetéktelenek webalapú felügyelet alatti hozzáférését.

- 1 Kattintson az [Administrator] (Rendszergazda) lehetőségre.
- 2 Adja meg a használni kívánt jelszót (legfeljebb 32 karakter).
- 3 Adja meg ismét a jelszót a [Confirm new password] (Jelszó megerősítése) mezőben.
- 4 Kattintson a [Submit] (Beküldés) lehetőségre.
A webalapú felügyelet következő használatakor adja meg a jelszót a [Login] (Bejelentkezés) ablakban, majd kattintson a gombra.
A beállítások konfigurálása után jelentkezzen ki a gombra kattintva.

Jelszó beállításához a készülék weboldalának [Please configure the password.] (Jelszó konfigurációja.) lehetőségére is kattinthat, ha nem bejelentkezési jelszót állít be.

Elosztott nyomtatás

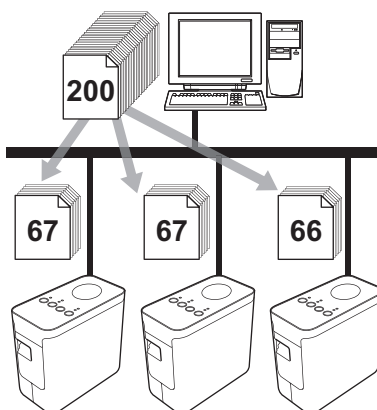
Ha nagy számú címkét nyomtat, a nyomtatást több nyomtató között is fel tudja osztani.

Mivel ekkor a nyomtatás több helyen egyszerre zajlik, a teljes nyomtatási idő csökkenthető.



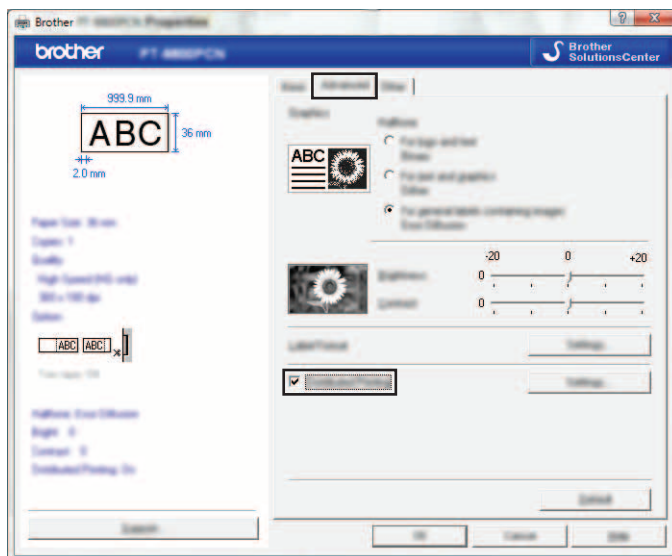
Megjegyzés

- A nyomtatást USB- vagy vezeték nélküli hálózati csatlakozással összekapcsolt nyomtatók között lehet felosztani.
- A nyomtatandó oldalak számát az illesztőprogram automatikusan felosztja a kiválasztott nyomtatók között. Ha a megadott oldalszámot nem lehet egyenlően elosztani a nyomtatók között, azt a nyomtatók párbeszédablakban megjelenített sorrendjében osztja fel a program, a 4 lépésben megadott nyomtatóbeállítások szerint.

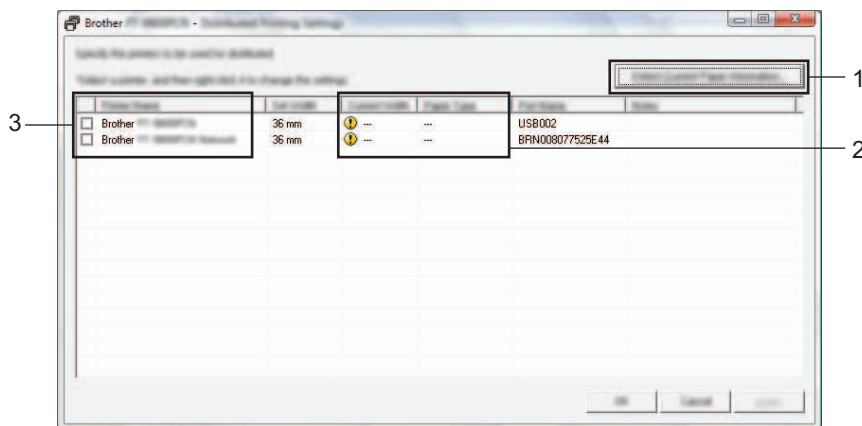


- 1 Kattintson a P-touch Editor 5.1 [Fájl] menüjének [Nyomtatás] menüpontjára.
- 2 Kattintson a [Tulajdonságok...] lehetőségre.

- 3 Válassza a [Haladó] fülön az [Elosztott nyomtatás] beállítást, majd kattintson a [Beállítások] gombra.




- 4 Az [Elosztott nyomtatás beállításai] párbeszédablakban válassza ki a megosztott nyomtatás során használni kívánt nyomtatókat.



- 1 Kattintson a [Jelenleg használt papír érzékelése...] lehetőségre.
- 2 Az aktuális nyomtatóinformációk (szélesség és papírtípus) megjelennek az [Aktuális szélesség] és [Papírtípus] adatok alatt.
- 3 Válassza ki a [Nyomtató neve] alatt található nyomtatók közül azokat, amelyeket a megosztott nyomtatáshoz szeretne használni.

Megjegyzés

Ha a kiválasztott szalagszélesség eltér az [Aktuális szélesség] mellett megjelenített szélességtől, a  ikon jelenik meg az [Aktuális szélesség] alatti beállítás mellett. Töltsön a nyomtatóba a [Szélesség beállítása] beállításnál megadott szélességű szalagot.

- 5 Adja meg a nyomtatáshoz használt szalagszélességet.

A. Csak egy nyomtató van kiválasztva

A 4. lépésben bemutatott párbeszédablakban válassza ki a beállítandó nyomtatókat, majd kattintson rájuk duplán, vagy a jobb egérgombbal rájuk kattintva válassza a [Beállítások] lehetőséget. A [Szélesség beállítása] legördülő listából válassza ki a szalag szélességét.

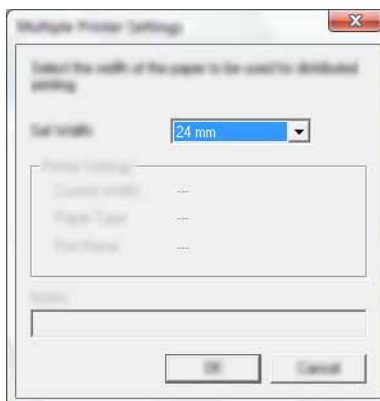


Megjegyzés

A 4. lépésben bemutatott párbeszédablakban megjelenítendő információkat a [Megjegyzések] szövegdobozban adhatja meg.

B. Ha több nyomtató van kiválasztva

A 4. lépésben bemutatott párbeszédablakban válassza ki a beállítandó nyomtatókat, kattintson rájuk a jobb egérgombbal, majd válassza ki a [Beállítások] lehetőséget. A [Szélesség beállítása] legördülő listából válassza ki a szalag szélességét. Minden kiválasztott nyomtató a megadott szalagszélességet fogja használni.



Megjegyzés

A [Nyomtatási beállítások] és [Megjegyzések] mezők beállításai nem állnak rendelkezésre.

- 6 Kattintson az [OK] gombra a szalagszélesség beállítása ablak bezárásához.

7 Kattintson az [OK] gombra az [Elosztott nyomtatás beállításai] ablak bezárásához.
A beállítás befejeződött.

8 Kattintson az [OK] gombra a megosztott nyomtatás elindításához.

Megjegyzés

- Előfordulhat, hogy egy USB-elosztón vagy nyomtatókiszolgálón keresztül csatlakoztatott nyomtató információi nem észlelhetők.

Nyomtatás előtt adja meg kézzel a beállításokat, és ellenőrizze, hogy a nyomtató használható-e a nyomtatáshoz.

- Attól függően, hogy használ-e útválasztót, és ha igen, milyen biztonsági szolgáltatásokkal, pl. tűzfal, a funkciót nem biztos, hogy használható lesz.
 - Célszerű a működési környezetben ellenőrizni, hogy össze tudja-e kapcsolni a készülékeket. További információért forduljon egy értékesítési képviselőhöz.
-

Rutinkarbantartás

A teljesítmény megőrzéséhez rendszeres időközönként meg kell tisztítani a P-touch készülékét.



Megjegyzés

A P-touch készülék tisztítása előtt mindig húzza ki a hálózati adaptert.

A P-touch készülék külsejének tisztítása

Töröljön le minden port és foltot a fő egységről egy puha, száraz törlőrongy használatával.

Az ellenállóbb szennyeződésekkel szemben enyhén nedves rongyot használhat.



Fontos

Ne használjon festékhígítót, benzolt, alkoholt vagy bármilyen egyéb szerves oldószert. Ezek eltorzíthatják a készülék burkolatát, vagy károsíthatják a P-touch készülék megjelenését.

A nyomtatófej és a fejtörlő tisztítása

A nyomtatott címkén megjelenő csíkozások vagy a minőség romlása a nyomtatófej és a fejtörlő szennyeződését jelzi. A nyomtatófejet száraz vattapamaccsal vagy az opcionális nyomtatófej tisztító kazettával (TZe-CL4) tisztíthatja meg.



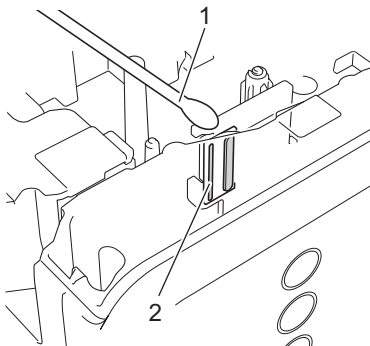
Megjegyzés

Olvassa el a nyomtatófej tisztító kazettával rendelkezésre bocsátott utasításokat a használatának módjára vonatkozóan.

⚠ FIGYELEM

Csupasz kézzel ne érintse meg közvetlenül a nyomtatófejet. A fej forró lehet.

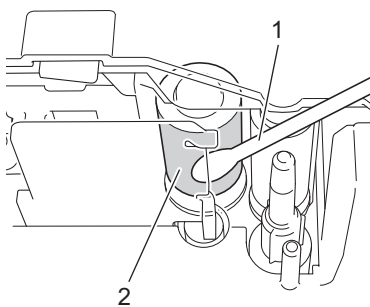
■ Nyomtatófej



1 Vattapamacs

2 Nyomtatófej

■ Fejgörgő



1 Vattapamacs

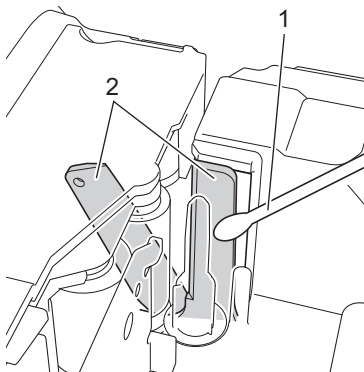
2 Fejgörgő

A szalagvágó tisztítása

Évente egyszer egy etil-alkoholba vagy izopropil-alkoholba mártott vattapamaccsal törölje le a vágóéleket. A használat során a szalagról származó ragasztó lerakódhat a vágóélen, ami a szalag elakadását okozhatja a vágóeszközben.

⚠ VIGYÁZAT

Az ujjjaival ne érjen közvetlenül a vágóélt.



1 Vattapamacs

2 Vágóélek

Hibaelhárítás

Ha úgy véli, nem működik megfelelően a P-touch készülék, tekintse meg a következő táblázatot, és kövesse a hiba elhárítására vonatkozó tanácsokat.

Ha további segítségre van szüksége, a Brother Solutions Center honlapján tájékozódhat a legfrissebb GYIK-ről és hibaelhárítási megoldásokról.

Látogasson meg bennünket a következő címen: <http://support.brother.com/>

■ Alapvető műveletek

Probléma	Megoldás
A P-touch Editor Lite programból történő kilépés után hogyan tudom újraindítani a programot úgy, hogy a P-touch készülék továbbra is be van kapcsolva?	<ul style="list-style-type: none"> ■ Húzza ki, majd csatlakoztassa újra az USB-kábelt úgy, hogy közben a P-touch készüléket bekapcsolva hagyja. ■ (Windows®) Indítsa el a P-touch Editor Lite alkalmazást a [Sajátgép] ikonra kattintva.
Nem lehet bekapcsolni a P-touch készüléket.	Ellenőrizze, hogy az elemek helyesen lettek-e behelyezve, illetve, hogy a készülékéhez tartozó hálózati adapter megfelelően lett-e csatlakoztatva.
Nem lehet kilépni a P-touch Editor Lite alkalmazásból.	Ellenőrizze, hogy megjelenik-e hibaüzenet, ha igen, próbálja elhárítani a hibát. Ne feledkezzen meg róla, hogy a szoftverből nem lehet címkenyomatás közben kilépni.
Fehér vízszintes vonal jelenik meg a szövegben a nyomtatott címkén.	A nyomtatott címkén megjelenő csíkok vagy a karakterek minőségének romlása a nyomtatófej szennyeződését jelzi. A nyomtatófejet vattapamaccsal vagy az opcionális nyomtatófej tisztító kazettával (TZe-CL4) tisztíthatja meg. Lásd: <i>A nyomtatófej és a fejtörlő tisztítása</i> , 46. oldal. * Csúpsz kézzel ne érintse meg közvetlenül a nyomtatófejet.
A címke nehezen vágható el.	Egy vattapamaccsal tisztítsa meg a vágóélt. Lásd: <i>A szalagvágó tisztítása</i> , 48. oldal. * Csúpsz kézzel ne érintse meg közvetlenül a vágóélt.
Amikor címkét nyomtat, túl széles margó (üres hely) van a szöveg mindkét oldalán. (A P-touch Editor Lite használata)	Ha a margóbeállítás értéke [Nagy], a címkéken körülbelül 25 mm-es margó lesz a nyomtatott szöveg mindkét oldalán. A margó csökkentéséhez módosítsa a beállítást [Kicsi] értékre. Kattintson jobb egérgombbal a P-touch Editor Lite alkalmazásban, majd a megjelenő menüből válassza a [Margók] lehetőséget. Módosítsa a beállítást [Kicsi] értékre.
A P-touch készülék nem nyomtat, vagy a nyomtatott karakterek nem megfelelőek.	<ul style="list-style-type: none"> ■ Ellenőrizze, hogy helyesen van-e behelyezve a szalagkazetta. ■ Ha üres a szalagkazetta, akkor cserélje ki. ■ Ellenőrizze, hogy helyesen van-e lezárva a kazettafedél.
A készülék kikapcsol, amikor nyomtatni próbál.	<ul style="list-style-type: none"> ■ Előfordulhat, hogy merülnek az elemek. Cserélje ki őket. ■ Ellenőrizze, hogy az elemek helyesen vannak-e behelyezve. ■ Nem megfelelő hálózati adaptert használ. A megfelelő adapter típusa AD-E001.
Nem megfelelően adagolja a szalagot, vagy beragad a szalag a P-touch készülék belsejébe.	<ul style="list-style-type: none"> ■ Ellenőrizze, hogy a szalag végének adagolása a szalagvezetők alatt történik-e. ■ Az Adagolás/Vágás gombot használta a nyomtatás közben. Ne nyúljon az Adagolás/Vágás gombhoz a nyomtatás alatt.

Probléma	Megoldás
Szeretném visszaállítani a P-touch alapértelmezett beállításait.	A kikapcsolt állapotban levő P-touch készüléken nyomja le és tartsa lenyomva az Adagolás/Vágás gombot, miközben nyomva tartja a bekapcsológombot. Amikor az Editor Lite jelzőfény villogni kezd és a státusz jelzőfény narancssárgára vált, nyomja le hatszor az Adagolás/Vágás gombot, miközben nyomva tartja a bekapcsológombot. A P-touch visszaáll a gyári alapértelmezett beállításokra.
A festékszalag elvált a festékgörgőtől.	<p>Ha a festékszalag szakadt, cserélje ki a szalagkazettát. Ha nem, hagyja a szalagot vágtalanul, és vegye ki a szalagkazettát, azután csévélje a laza festékszalagot az orsóra az ábrán bemutatottak szerint.</p> <div data-bbox="938 596 1101 768" style="text-align: center;"> </div> <p>1 Orsó</p>
A P-touch készülék leáll a címke nyomtatása alatt.	<ul style="list-style-type: none"> ■ Cserélje ki a szalagkazettát, ha a csíkos szalagrész láthatóvá válik, mivel ez azt jelzi, hogy elérte a szalag végét. ■ Cserélje ki az összes akkumulátort, vagy a hálózati adaptert csatlakoztassa közvetlenül a P-touch készülékhez. ■ A nyomtatófej túl forró lehet. Várjon egy keveset, majd próbáljon újra nyomtatni.
Nem történik meg a címke automatikus levágása.	Ellenőrizze a beállítást a nyomtató-illesztőprogramjában. A vágási beállításokról további információkat Brother Solutions Centeren található GYIK-ben olvashat. Vagy nyomja meg a Adagolás/Vágás gombot a szalag adagolásához és vágásához.
Meg akarom erősíteni, hogy a szoftver legújabb verzióját használom.	Használja a rendelkezésre bocsátott P-touch Update Software programot annak megerősítésére, hogy a szoftver legújabb verzióját használja-e. A P-touch Update Software-ről további információkat Brother Solutions Centeren található GYIK-ben olvashat.

■ Hálózat

Először ellenőrizze a következőt:

Az újratölthető lítiumion-akkumulátor be van helyezve, és a hálózati adapter csatlakoztatva van. Nem hozható létre vezeték nélküli hálózati kapcsolat, ha a P-touch készülék alkáli vagy Ni-MH elemről üzemel.
A (vezeték nélküli) hozzáférési pont, útválasztó vagy hálózati elosztó be van kapcsolva, és villog a kapcsolódást jelző fény.
A P-touch készülékről minden védőcsomagolás el lett távolítva.
A kazetta fedele teljesen le van zárva.
A szalagkazetta megfelelően van behelyezve a szalagkazetta rekeszbe.

Nem tudom befejezni a vezeték nélküli hálózati beállítás konfigurációját.

Kérdés	Megoldás
A biztonsági beállítások (SSID/hálózati kulcs) megfelelőek?	Ellenőrizze és állítsa be a megfelelő biztonsági beállításokat. <ul style="list-style-type: none"> ■ Az alapértelmezett biztonsági beállítások tartalmazhatják a WLAN-hozzáférési pont/útválasztó gyártó nevét vagy a modell számát. ■ A biztonsági beállításokkal kapcsolatban lásd a WLAN-hozzáférési ponthoz/útválasztóhoz mellékelt útmutatót. ■ Kérdezze meg a WLAN-hozzáférési pont/útválasztó gyártóját, az internetszolgáltatót vagy a hálózati rendszergazdát.
MAC-cím szűrést használ?	Ellenőrizze, hogy a szűrő engedélyezi a P-touch készülék MAC-címét. A MAC-cím a Nyomtatóbeállító eszköz [Kommunikációs beállítások] pontjában található. A [Kommunikációs beállítások] lehetőségről további információkat a következő helyen talál: <i>A kommunikációs beállítások használata</i> , 19. oldal.
A WLAN hozzáférési pont/router rejtett üzemmódban van? (nem sugározza az SSID-t)	<ul style="list-style-type: none"> ■ A telepítés során vagy a Nyomtatóbeállító eszközben a [Kommunikációs beállítások] használatakor adja meg a megfelelő SSID-nevet. ■ Ellenőrizze a WLAN-hozzáférési pont/útválasztó használati útmutatójában leírt módon az SSID-nevet, és konfigurálja újra a vezeték nélküli hálózati beállításokat.
Megfelelően csatlakozik a P-touch készülék a WLAN hozzáférési ponthoz (routerhez)?	Ellenőrizze, hogy világít-e a Wi-Fi vagy az NFC jelzőfény.

A P-touch készülék nem tud hálózaton keresztül nyomtatni.**A P-touch készülék nem látszódik a hálózaton, még a sikeres telepítés után sem.**

Kérdés	Megoldás
A P-touch készülékhez szabad IP-cím van hozzárendelve?	<ul style="list-style-type: none"> ■ Ellenőrizze az IP-cím és az alhálózati maszk beállítását. Ellenőrizze, hogy a számítógép, valamint a P-touch készülék IP-címe és alhálózati maszkja megfelelő-e, és hogy ugyanazon a hálózaton található-e. Az IP-cím és az alhálózati maszk ellenőrzésével kapcsolatos további információkért forduljon a hálózati rendszergazdához. ■ (Windows®) Ellenőrizze az IP-címet, alhálózati maszkot és egyéb hálózati beállításokat a Nyomatatóbeállító eszköz [Kommunikációs beállítások] pontjában. A [Kommunikációs beállítások] lehetőségről további információkat a következő helyen talál: <i>A kommunikációs beállítások használata</i>, 19. oldal.
Az előző nyomtatási feladat sikertelen volt?	<ul style="list-style-type: none"> ■ Ha az előző, sikertelen nyomtatási feladat még mindig a számítógép nyomtatási sorában található, akkor törölje azt. ■ Kattintson duplán a nyomtató ikonjára a következő mappában, majd válassza a [Nyomtatási várólista törlése] lehetőséget a [Nyomtató] menüben: (Windows Vista®)  [Vezérlőpult], [Hardver és hang] majd [Nyomtatók]. (Windows Server® 2008)  [Vezérlőpult], majd [Nyomtatók]. (Windows® 7 / Windows Server® 2008 R2)  [Eszközök és nyomtatók], majd válassza ki a nyomtatót a [Nyomtatók és faxok] lehetőségben. (Windows® 8 / Windows® 8.1 / Windows Server® 2012/2012 R2) [Alkalmazások] képernyő, [Vezérlőpult], [Hardver és hang], [Eszközök és nyomtatók], majd válassza ki a nyomtatót a [Nyomtatók és faxok] lehetőségben.
Megfelelően csatlakozik a P-touch készülék a WLAN hozzáférési ponthoz (routerhez)?	Ellenőrizze, hogy világít-e a Wi-Fi vagy az NFC jelzőfény.
Minden fenti lépést ellenőriztem és kipróbáltam, de a P-touch készülék még mindig nem nyomtat. Tudok még valamit tenni?	Távolítsa el, majd telepítse újra a nyomtató-illesztőprogramot és a szoftvert.

Ellenőrizni szeretném, hogy a hálózati eszközeim megfelelően működnek.

Kérdés	Megoldás
Be van kapcsolva a P-touch készülék, a hozzáférési pont (router) vagy hub?	Ellenőrizze, hogy végrehajtotta-e a következő részben leírt utasításokat: <i>Először ellenőrizze a következőt</i> , 51. oldal.
Hol találok a P-touch nyomtató hálózati beállításait, mint pl. az IP-cím?	Ellenőrizze a Nyomtatóbeállító eszköz [Kommunikációs beállítások] pontját. A [Kommunikációs beállítások] lehetőségről további információkat a következő helyen talál: <i>A kommunikációs beállítások használata</i> , 19. oldal.
Megfelelően csatlakozik a P-touch készülék a WLAN hozzáférési ponthoz (routerhez)?	Ellenőrizze, hogy világít-e a Wi-Fi vagy az NFC jelzőfény.

Egyéb

Kérdés	Megoldás
Szeretném visszaállítani a P-touch készülék hálózati beállításait.	A kikapcsolt állapotban levő P-touch készüléken nyomja le és tartsa lenyomva az Adagolás/Vágás gombot, miközben nyomva tartja a bekapcsológombot. Amikor az Editor Lite jelzőfény villogni kezd, és az Állapot jelzőfény narancssárgára vált, nyomja le kétszer az Adagolás/Vágás gombot, miközben nyomva tartja a bekapcsológombot. A hálózati beállítások visszaállnak a gyári alapértelmezett beállításokra. Kapcsolja be az APIPA beállítást, és állítsa vissza a hálózat beállításokat, majd nyomja meg négyszer a Adagolás/Vágás gombot.

brother