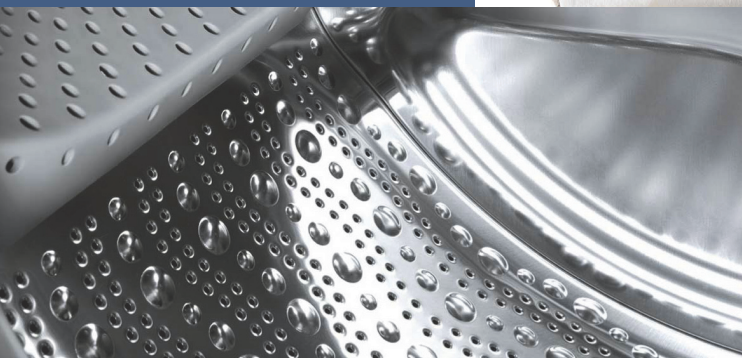




Register your new Bosch now:  
[www.bosch-home.com/welcome](http://www.bosch-home.com/welcome)



**Mosógép**  
**WAT...**



**BOSCH**

**hu** Használati- és felállítási útmutató

## Az új mosógépe

Ön egy Bosch márkájú mosógépet választott.

Kérjük, szánjon néhány percet az olvasásra, és ismerkedjen meg mosógépének előnyeivel.

A gyárunkból kikerülő minden mosógépet gondosan ellenőrünk működés és kifogástalan állapot tekintetében, hogy megfeleljenek a Bosch márka magas minőségi színvonalának.

Termékeinkkel, tartozékokkal, pótalkatrészekkel és szolgáltatásokkal kapcsolatos további információkat a [www.bosch-home.com](http://www.bosch-home.com) oldalon talál vagy forduljon vevőszolgálati központjainkhoz.

Amennyiben a használati és felállítási útmutató különböző modelleket ismertet, a különbségekre a megfelelő pontokon utalások találhatóak.



A mosógépet csak a jelen használati és felállítási útmutató elolvasása után helyezze üzembe!

## Alkalmazott szimbólumok és jelölések

### **Figyelmeztetés!**

Ez a szimbólum és figyelmeztetés egy lehetséges veszélyhelyzetre utal. Figyelmen kívül hagyása halálhoz vagy sérülésekhez vezethet.

### **Figyelem!**

Ez a figyelmeztetés egy lehetséges veszélyhelyzetre utal. Figyelmen kívül hagyása anyagi és/vagy környezeti károkhhoz vezethet.

### **Útmutatás / tipp**

Útmutatások a készülék optimális használatához / hasznos információk.

### **1. 2. 3. / a) b) c)**

A teendők lépéseit számok és betűk jelölik.

■ / -

A felsorolásokat négyzet vagy kötőjel jelöli.

# Tartalomjegyzék

 <b>Rendeltetészerű használat</b> . . . . 4	Program gyári beállításainak módosítása . . . . . 16
 <b>Biztonsági útmutató</b> . . . . . 5	Kiegészítő programbeállítások kiválasztása . . . . . 16
Elektromos biztonság . . . . . 5	Ruhanemű behelyezése a dobba . . . 16
Sérülésveszély . . . . . 5	A mosó- és ápolószer adagolása és betöltése . . . . . 16
Gyermekek biztonsága . . . . . 5	Program indítása . . . . . 17
 <b>Környezetvédelem</b> . . . . . 7	Gyerekszár . . . . . 18
Csomagolás/kiselejtezett készülék . . 7	Ruha hozzáadása . . . . . 18
Megtakarítási tanácsok . . . . . 7	A program módosítása . . . . . 18
 <b>A készülék megismerése</b> . . . . . 8	A program megszakítása . . . . . 18
Mosógép . . . . . 8	Program vége öblítóstopnál . . . . . 19
Kezelőfelület . . . . . 9	Program vége . . . . . 19
Kijelző . . . . . 10	A ruha kivétele/a készülék kikapcsolása . . . . . 19
 <b>Ruhanemű</b> . . . . . 11	 <b>Érzékelők</b> . . . . . 19
Ruhanemű előkészítése . . . . . 11	Mennyiségautomatika . . . . . 19
Mosandó ruhanemű szétválogatása . 11	Kiegyensúlyozatlanságot ellenőrző rendszer . . . . . 19
Keményítés . . . . . 12	VoltCheck . . . . . 20
Festés/fehérítés . . . . . 12	 <b>Jelzések beállítása</b> . . . . . 20
Áztatás . . . . . 12	 <b>Tisztítás és karbantartás</b> . . . . . 21
 <b>Mosószer</b> . . . . . 12	A gép burkolata/kezelőmező . . . . . 21
Helyes mosószerválasztás . . . . . 12	Mosódob . . . . . 21
Energia- és mosószer-megtakarítás . 13	Vízkómentesítés . . . . . 21
<b>P+</b> <b>Program gyári beállításai</b> . . . . . 13	Mosószertartó fiók és ház . . . . . 21
Hőfok . . . . . 13	A mosóvízszivattyú eldugult . . . . . 22
Centrifuga fordulatszám . . . . . 13	Eldugult a lefolyótömlő a szifonnál . 22
Idő a mosás végéig . . . . . 14	Eldugult a szűrő a vízbevezetésben . 23
<b>P+</b> <b>Kiegészítő programbeállítások</b> . 14	 <b>Mi a teendő zavar esetén?</b> . . . . 23
Speed Eco . . . . . 14	Vészkioldó . . . . . 23
Vasaláskönny. . . . . 15	Útmutatások a kijelzőn . . . . . 24
Víz&öblítés+ . . . . . 15	Mi a teendő zavar esetén? . . . . . 25
Előmosás . . . . . 15	
 <b>A készülék kezelése</b> . . . . . 15	
Mosógép előkészítése . . . . . 15	
Program választása/készülék bekapcsolása . . . . . 15	

	Vevőszolgálat .....	26
	Műszaki adatok .....	27
	Felállítás és csatlakoztatás ...	27
	Csomagolás tartalma .....	27
	Biztonsági útmutató .....	28
	Elhelyezési felület .....	28
	Felállítás lábazatra vagy fagerendás födémén .....	28
	Fiókos állványra történő felállítás ...	29
	A készülék beépítése konyhai szekrény sorba .....	29
	Szállítási biztosítók eltávolítása ...	29
	Tömlő- és vezeték hosszúságok ...	30
	Vízbevezetés .....	30
	Vízvezetés .....	32
	Beállítás .....	33
	Villamos csatlakozás .....	33
	Az 1. mosás előtt .....	34
	Szállítás .....	34

## Rendeltetésszerű használat

- Kizárólag magánháztartásokban és háztartási környezetben használható.
- A mosógép géppel mosható textíliák és kézzel mosható gyapjú mosóvízben történő mosására alkalmas.
- Hideg\*, vagy hideg és meleg\* ivóvízzel (maximum 60 °C), és mosógépben használható, kereskedelmi forgalomban kapható mosó- és ápolószerekkel történő használatra.
- Minden mosó- és segédanyag, ill. ápoló- és tisztítószer adagolásánál feltétlenül vegye figyelembe a gyártói útmutatásokat.
- A mosógépet 8 éven felüli gyermekek, valamint csökkent fizikai, érzékszervi, vagy mentális képességekkel, illetve kellő tapasztalattal és ismeretekkel nem rendelkező személyek is használhatják, amennyiben ez **felügyelet mellett** történik, vagy ha egy felelős személy **kioktatta** őket. Gyermekek nem végezhetnek felügyelet nélkül tisztítási és karbantartási munkákat.
- Három évesnél kisebb gyermekeket ne engedjen a mosógép közelébe.
- A háziállatokat távol kell tartani a mosógéptől.

Olvassa el a használati és felállítási útmutatót, valamint a mosógéphez mellékelt minden más információt, és ennek megfelelően járjon el.

A dokumentációt őrizze meg későbbi felhasználás céljaira.

\* modelltől függően

## Biztonsági útmutató

### Elektromos biztonság

#### Figyelmeztetés Életveszély!

A feszültségvezető részek érintésekor áramütés veszélye áll fenn.

- Soha ne fogja meg nedves kézzel a hálózati csatlakozódugót.
- A hálózati vezetékét mindig csak a csatlakozódugónál fogva húzza, soha ne a vezetékénél, mivel az megsérülhet.

### Sérülésveszély

#### Figyelmeztetés Sérülésveszély!

- Ha a mosógépet kiálló alkatrészeknél fogva (pl. betöltőablak) emelik meg, az alkatrészek letörhetnek és sérüléseket okozhatnak. Ne emelje meg a mosógépet kiálló alkatrészeinél fogva.
- A mosógépre való felmászás közben a munkalap eltörhet, és sérüléseket okozhat. Ne másszon fel a mosógépre.
- A mosógépre való támaszkodás/felülés közben a nyitott betöltőablak megbillentheti a mosógépet, és sérüléseket okozhat. Ne támaszkodjon a nyitott betöltőablakra.

- Ha a forgó dobba nyúl, megsérülhet a keze. Ne nyúljon a forgó dobba. Várja meg, amíg a dob már nem forog.

#### Figyelmeztetés Forrázásveszély!

Magas hőmérsékleten végzett mosásnál a forró mosóvízzel érintkezve (pl. a forró mosóvíz mosdókagylóba szivattyúzásokor) leforrázhatja magát.

Ne nyúljon a forró mosóvízbe.

### Gyermekek biztonsága

#### Figyelmeztetés Életveszély!

A mosógép közelében játszva a gyermekek életveszélyes helyzetekbe kerülhetnek, vagy megsebesülhetnek.

- A gyermekeket nem szabad felügyelet nélkül a mosógépnél hagyni.
- Gyermekek nem játszhatnak a mosógéppel.

#### Figyelmeztetés Életveszély!

A gyermekek bezárhatják magukat a készülékekbe, és életveszélybe kerülhetnek.

Az elhasznált készülékeknél:

- húzza ki a hálózati csatlakozódugót.
- vágja el a hálózati vezetékét, és a csatlakozódugóval együtt dobja ki.

- törje össze a betöltőablak zárját.

 **Figyelmeztetés**  
**Fulladásveszély!**

Játék közben a gyermekek csomagolóanyagokba/fóliákba és a csomagolás részeibe csavarhatják be magukat, vagy ezeket a fejükre húzhatják és megfulladhatnak.

A csomagolóanyagokat, fóliákat és csomagolási tartozékokat tartsa távol a gyermekektől.

 **Figyelmeztetés**  
**Mérgezés veszélye!**

A mosó- és ápolószerek elfogyasztva mérgezést okozhatnak.

A mosó- és ápolószereket tárolja gyermekektől elzárva.

 **Figyelmeztetés**  
**Szem-/bőrirritáció!**

A mosó- és ápolószerekkel való érintkezés szem-/bőrirritációt okozhat.

A mosó- és ápolószereket tárolja gyermekektől elzárva.

 **Figyelmeztetés**  
**Sérülésveszély!**

Magas hőmérsékleten végzett mosásnál a betöltőablak üvege felforrósodik.

Akadályozza meg, hogy a gyermekek megérintsék a betöltőablakot.



## Csomagolás/kiselejtezett készülék




A csomagolást környezetbarát módon kell ártalmatlanítani. Ez a készülék az elhasznált villamossági és elektronikai készülékekről szóló 2012/19/EU irányelvnek megfelelő jelölést kapott. Ez az irányelv a már nem használt készülékek visszavételének és hasznosításának EU-szerte érvényes kereteit határozza meg.

## Megtakarítási tanácsok

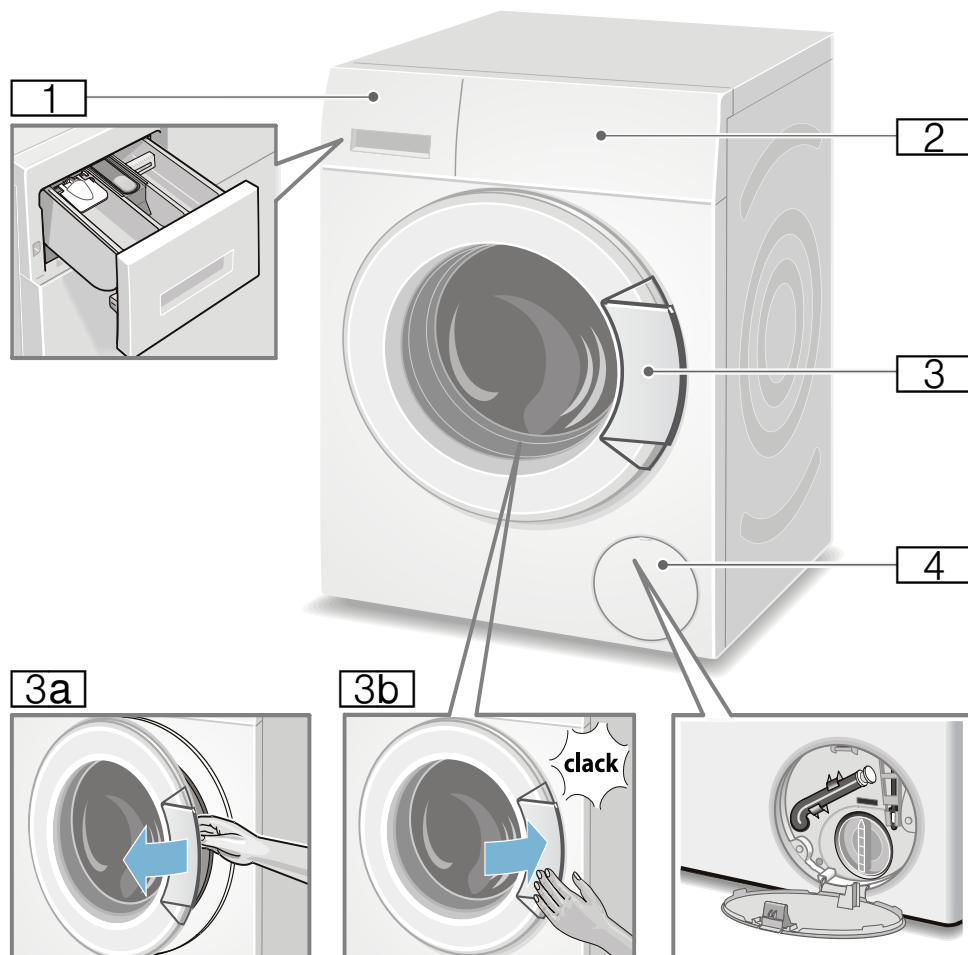
- Használja ki a mindenkori program maximális mosási mennyiségét. Programtáblázat → Melléklet a használati és felállítási útmutatóhoz
- A normál szennyezettségű mosnivalót előmosás nélkül mossa.
- Enyhén és normál mértékben szennyezett ruhanemű esetén energiát és mosószert takaríthat meg. → 13. oldal
- A választható hőmérsékletek a textíliák kezelési útmutatójára vonatkoznak. Az optimális energiamegtakarítás és mosási eredmény érdekében a gépen feltüntetett hőmérsékletek ezektől eltérhetnek.
- **Utalás az energiafogyasztásra\*:**  
→ 10. oldal  
A kijelzés felvilágosítást ad a kiválasztott programok energiafogyasztásának relatív mértékéről.

Minél több jelzőlámpa világít, annál magasabb a mindenkori fogyasztás. Így összehasonlíthatja a programok fogyasztását különböző programbeállítások választása esetén, és adott esetben energiatakarékosabb programbeállítás javára dönthet. \* modelltől függően

- **Energiatakarékos üzemmód:** A kijelzőmező világítása néhány perc után kialszik, a  gomb villog. A világítás bekapcsolásához nyomjon meg egy tetszőleges gombot. Az energiatakarékos üzemmód nem kapcsolódik be, ha egy program fut.
- Ha a ruhát ezután ruhaszárító automatában szárítja meg, a szárítógép-gyártó útmutatásának megfelelően válassza meg a centrifuga-fordulatszámot.

## A készülék megismerése

### Mosógép

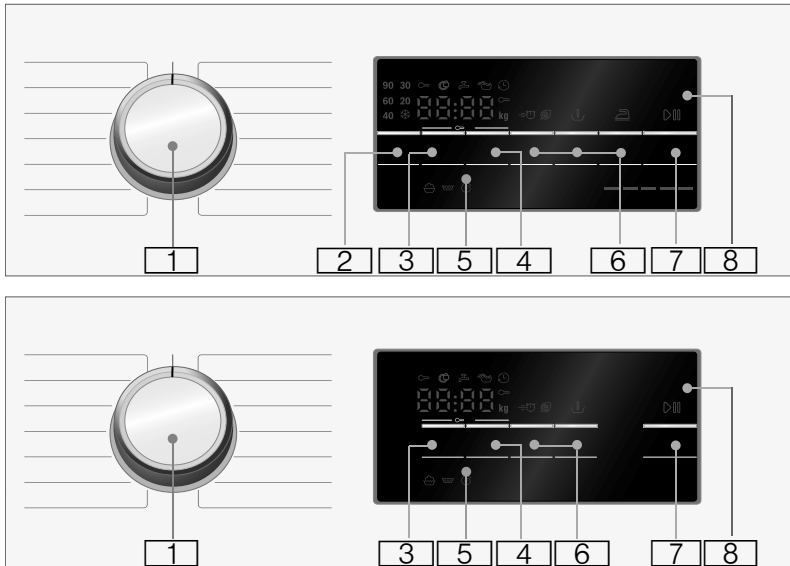


- 1** Mosószertartó fiók → 16. oldal
- 2** Kezelő- és kijelzőmező
- 3** Betöltőablak ablakfogantyúval
- 3a** A betöltőablak kinyitása
- 3b** A betöltőablak bezárása
- 4** Szervizfedél



## Kezelőfelület

Kezelőmező modelltől függően



- 1 Programválasztó:**  
program kiválasztásához és a mosógép be- és kikapcsolásához a **Ki** pozíción keresztül (Off); Az összes programról áttekintést talál a Melléklet a használati és felállítási útmutatóhoz tájékoztatóban.
- 2 Hőfok** \* módosítása. → 13. oldal
- 3 Centrifuga fordulatszáma** módosítása. → 13. oldal
- 4 Idő a mosás végéig** módosítása. → 14. oldal
- 5 Gyerekzár** (∞ 3 sec.) a beállított funkciók véletlenszerű módosítása ellen be- és kikapcsolható; → 18. oldal  
Ehhez érintse meg egyszerre a **Centrifuga fordulatszáma** és **Idő a mosás végéig** gombot, és tartsa nyomva kb. **3 másodpercig**.
- 6 kiegészítő programbeállítások kiválasztása:** → 14. oldal
- Speed Eco
  - Víz&öblítés+ \*
  - Vasaláskönny. \*
  - Előmosás \*
- 7 >||| gomb:**
- a program elindításához
  - a program félbeszakításához, pl. ruha hozzáadásakor → 18. oldal
  - a program megszakításához → 18. oldal
- 8 Beállítások és információk kijelzőmezője** → 10. oldal

\* modelltől függően

**Utasítás:** Minden gomb érzékeny, elég enyhén megérinteni.

## Kijelző



**Utasítás:** A táblázatban a választott programhoz talál beállítási lehetőségeket és információkat.

☼ - 90 °C

**Hőfok\*** °C-ban;

☼ = hideg

----, 0 - 1400\*\* ⌚

**Centrifuga**

**fordulatszama,**

ford/perc,

0 = nincs

centrifugálás, csak

szivattyúzás

→ 13. oldal ,

---- = öblítőstop

→ 13. oldal

pl. 2:30

**Idő a mosás végéig**

a program

időtartama

programválasztás

szerint, h:min

(óra:perc),

1 - 24 ⌚

**Befejezési idő**

**kiválasztása**

órában;

Program vége ... óra

után

9\*\* kg

**Javaslat a**

**betölthető**

**mennyiségre**

**Energiafogyasztás**

**kijelzése\***

→ 7. oldal

Minél több

jelzőlámpa világít,

annál magasabb a

relatív fogyasztás.

\* modelltől függően

\*\* a választott programtól, beállításoktól és a modelltől függően

### további útmutatások a kijelzőmezőn

#### A program haladása:

	Mosás
	Öblítés
	Centrifugálás
End	Program vége
---- ⌚	Program vége öblítőstopnál

#### Betöltőablak:

	A betöltőablak nem nyitható.
világít	
	A program elindítása után: A betöltőablak nincs megfelelően becsukva.
villog	

#### Vízcsap:

	Nincs kinyitva a vízcsap, vagy nincs víznyomás.
világít	
	Túl alacsony a víznyomás (a program időtartama hosszabb lehet).
villog	

#### Gyerekszár: → 18. oldal

	A gyerekszár be van kapcsolva.
világít	
	A gyerekszár be van kapcsolva, és a programválasztót elállították.
villog	

#### Habfelismerés:

	→ 17. oldal
világít	

#### Hibakijelzés:

E: --	→ 24. oldal
-------	-------------

#### Jelzések beállítása:

0 - 4	→ 20. oldal
-------	-------------



## Ruhanemű

### Ruhanemű előkészítése

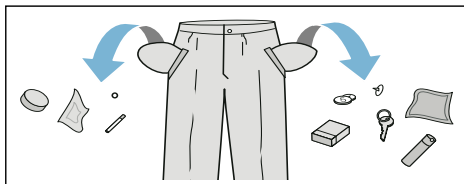
#### Figyelem!

#### Készülékkárok/textiliák károsodása

Az idegen testek (pl. aprópénz, gemkapocs, tű, szeg) károsíthatják a ruhaneműt vagy a mosógép alkatrészeit.

Ezért a ruhaneműk előkészítésénél kövesse a következő tanácsokat:

- Ürítse ki a zsebeket.



- Ügyeljen a fémtárgyakra (gemkapcsok, stb.), és távolítsa el azokat.
- Az érzékeny ruhadarabokat (harisnyát, kosaras melltartókat) hálóban/zacskóban kell mosni.
- A cipzárat húzza össze, a huzatgombokat gombolja össze.
- Kefélje ki a homokot a zsebekből és a hajtókákból.
- Távolítsa el a függönygörgőket vagy helyezze hálóba/zacskóba.

### Mosandó ruhanemű szétválogatása

A ruhaneműket válogassa szét a gyártó által a ruhacímkéken megadott tisztítási utasítások és adatok szerint:

- Szövet/szál típusa
- Szín

**Utasítás:** A ruhaneműk foghatnak, vagy esetleg nem eléggé tiszták. A fehér és a színes ruhaneműket mossa külön.

Az új színes ruhaneműket az első alkalommal mossa elkülönítve.

- Szennyezettség  
A hasonló mértékben szennyezett ruhaneműket mossa együtt. Néhány példát a szennyezettség mértékére lásd → 13. oldal .
  - **enyhén szennyezett:** nem szükséges előmosás, adott esetben válassza a **Speed** beállítást
  - **normál**
  - **erősen szennyezett:** kevesebb ruhaneműt töltsön be, válasszon előmosást is tartalmazó programot
  - **folto:** a még friss foltokat távolítsa el/kezelje folttisztítóval. Ezután nyomkodja meg szappanos vízzel, de ne dörzsölje. Végezetül a megfelelő programmal mossa ki a ruhadarabokat. A makacs/ megszáradt foltok néha csak többszöri mosással távolíthatók el.
- A ruhacímkéken szereplő szimbólumok  
**Utasítás:** A szimbólumokban olvasható számok a maximálisan használható mosási hőmérsékletet jelentik.



normál mosási folyamatokhoz;

pl. Pamut program



kímélő mosási folyamat szükséges;

pl. Kímélő mosás program



rendkívül kíméletes mosási folyamat szükséges; pl. Finommosás/Selyem program



kézi mosáshoz; pl. Gyapjú program

- ✘ A ruhaneműt ne mossa mosógépben.

## Keményítés

**Utasítás:** A ruhaneműt ne kezelje öblítővel.

A keményítés minden mosóprogramban folyékony keményítővel végezhető. A keményítőt a gyártó útmutatásai szerint adagolja a ☼ kamrába (szükség esetén előzőleg tisztítsa ki).

## Festés/fehérítés

Festés csak a háztartásban szokásos mértékben. A só megtámadhatja a nemesacét! Vegye figyelembe a festék gyártójának előírásait.

**Ne** fehérítse a mosógépben a ruhát.

## Áztatás

1. Kapcsolja be a készüléket.
2. Válassza ki a **Pamut 20 °C** programot.
3. Az áztatószer/mosószert a gyártó utasításai szerint töltsen a **II-es** kamrába.
4. Nyomja meg a **▷** gombot.
5. Kb. 10 perc múlva nyomja meg a **▷** gombot a program megállításához.
6. A kívánt áztatási idő letelte után nyomja meg újra a **▷** gombot, ha folytatni szeretné a programot, vagy módosítsa a programot.

## Utasítások

- Azonos színű ruhákat töltsön a mosógépbe.
- Nem szükséges kiegészítő mosószer, a készülék az áztató vizet használja mosásra.



## Mosószer

### Helyes mosószerválasztás

A helyes mosószerválasztás, a hőmérséklet és a ruhakezelés szempontjából az ápolási jelölés a döntő. → lásd még: [www.sartex.ch](http://www.sartex.ch)

A [www.cleanright.eu](http://www.cleanright.eu) weboldalon számos további információt talál a privát használatra alkalmas mosó-, ápoló- és tisztítószerekről.

- **Általános mosószer optikai fehérítőszerral**  
kifőzhető fehér, vászon vagy pamut ruhához  
Program: Pamut /  
Hideg - max. 90 °C
- **Színes ruhákhoz való mosószer fehérítő és optikai fehérítőszernélkül**  
színes vászon vagy pamut ruhákhoz  
Program: Pamut /  
Hideg - max. 60 °C
- **Színes/finommosószer optikai fehérítőszernélkül**  
színes ruhákhoz könnyen kezelhető elemi szálakból, műszálakból, textíliákból  
Program: Kímélő mosás /  
Hideg - max. 60 °C
- **Finommosószer**  
kényes, finom textíliákhoz, selyemhez vagy viszkózhoz  
Program: Finommosás/Selyem  
Hideg - max. 40 °C
- **Gyapjúmosószer**  
gyapjúhoz  
Program: Gyapjú /  
Hideg - max. 40 °C

## Energia- és mosószermegtakarítás

Enyhén és normál mértékben szennyezett ruhanemű esetén energiát (mosási hőmérséklet csökkentése) és mosószert takaríthat meg.

Megtakarítás	Szennyezettség/tanács
<p>Csökkentett hőmérséklet és mosószermennyiség az adagolási ajánlásnak megfelelően</p>  <p>Hőmérséklet az ápolási címke szerint és mosószermennyiség adagolási javaslat/erős szennyezettség szerint</p>	<p><b>gyenge</b> Nem láthatók szennyeződések és foltok. A ruhanemű átvette a testszagot, pl.:</p> <ul style="list-style-type: none"> <li>■ könnyű nyári/sportruházat (néhány órán át viselve)</li> <li>■ pólók, ingek, blúzok (legfeljebb 1 napon át viselve)</li> <li>■ vendégágynemű és -törölközők (1 napig használva)</li> </ul> <p><b>normál</b> Szennyeződések láthatók/vagy néhány kisebb folt fedezhető fel, pl.:</p> <ul style="list-style-type: none"> <li>■ pólók, ingek, blúzok (átizadva, többször viselve)</li> <li>■ törölközők, ágynemű (legfeljebb 1 héti használva)</li> </ul> <p><b>erős</b> Szennyeződések és/vagy határozottan látható foltok, pl. törölközőruhák, babaholmi, munkaruha</p>

**Utasítás:** Minden mosó- és segédanyag, ill. ápoló- és tisztítószer adagolásánál feltétlenül vegye figyelembe a gyártói útmutatásokat és tanácsokat. → 16. oldal

## P+ Program gyári beállításai

A program gyári beállításai a program kiválasztása után megjelennek a kijelzőmezőn.

A gyári beállítások módosíthatók.

Ehhez addig nyomja a megfelelő gombot, amíg a kijelzőmezőn meg nem jelenik a kívánt beállítási érték.

**Utasítás:** Ha hosszabb ideig nyomva tartja a gombot, akkor a beállítási értékek automatikusan végigfutnak az utolsó értékig. Akkor nyomja meg újból a gombot, és ismét módosíthatja a beállítási értékeket.

Az összes lehetséges programbeállításról áttekintést talál a Melléklet a használati és felállítási útmutatóhoz tájékoztatóban.

### Hőfok

(°C, Temp. °C)

Gomb modellről függően

A program előtt és alatt a program előrehaladásától függően módosíthatja a beállított hőmérsékletet.

A maximálisan beállítható hőmérséklet a választott programtól függ.

### Centrifuga fordulatszám

(⊙, rpm ⊙)

A program előtt és alatt a program előrehaladásától függően módosíthatja a centrifuga-fordulatszámot (ford/percben, azaz percenkénti fordulatszámban).

**0 beállítás:** Utolsó centrifugálás nélkül, csak szivattyúzás. A ruhanemű nedvesen a dobban marad, pl. olyan

ruhaneműk esetén, amelyeknél nincs szükség centrifugálásra.

**Beállítás** - - - -: öblítőstop = utolsó centrifugálás nélkül, a ruhanemű az utolsó öblítés után a vízben marad.

Az öblítőstop lehetőséget választhatja a gyűrődésképződés elkerülésére, ha a ruhaneműt a program végén nem veszi ki azonnal a mosógépből.

A program folytatásához/befejezéséhez → 19. oldal

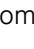
A maximálisan beállítható fordulatszám a választott programtól és a modelltől függ.

## Idő a mosás végéig

(☺, Finished in ☺)

**A program indítása előtt** a program vége (késleltetett indítás időpontja) óránkénti lépésekben (h = óra), maximum 24 óráig előválasztható.

Ehhez:

1. Válassza ki a programot.  
A kiválasztott program programideje, pl. **2:30** (óra:perc) jelenik meg.
2. Nyomja meg annyiszor a **Idő a mosás végéig** gombot, amíg a kijelzőmezőn a kívánt számú óra nem látható.
3. Nyomja meg a  gombot.  
A program elindul.  
A kijelzőmezőn a kiválasztott óraszám, pl. **8h** jelenik meg, és ez az érték csökken, amíg a mosóprogram el nem kezdődik. Ezután a programidő jelenik meg.

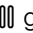

**Utasítás:** A programidő automatikusan beállítódik a futó programnál.

Bizonyos tényezők befolyásolhatják a programidőt, például:

- programbeállítások,
- mosószer-adagolás (adott esetben további öblítési fázisok habképződés miatt),

- ruhamennyiség/textíliafajta (eltérő vízfelvétel),
- kiegyensúlyozatlanság (pl. gumis lepedők miatt), ami a centrifuga többszöri beindulásával egyenlítődik ki,
- a hálózati feszültség ingadozásai,
- víznyomás (a befolyás sebessége).

**A program elindítása után** az előválasztott óraszámot a következőképpen módosíthatja:

1. Nyomja meg a  gombot.
2. Módosítsa az óraszámot a **Idő a mosás végéig** gombbal.
3. Nyomja meg a  gombot.

**A program elindítása után** szükség esetén hozzáadhat vagy kivehet ruhaneműket. → 18. oldal



## Kiegészítő programbeállítások

Az összes lehetséges további beállításról áttekintést talál a Melléklet a használati és felállítási útmutatóhoz tájékoztatóban.

A beállítások a modelltől függően különbözőek.

## Speed Eco

(  , Speed Eco Perfect)

Két beállítási lehetőséget adó gomb a választott program hozzáigazításához:

- **Speed**  
Rövidebb idő alatti mosáshoz azonos mosási teljesítmény mellett, azonban nagyobb energiafogyasztással a választott, Speed Eco beállítás nélküli programhoz képest.

**Utasítás:** Ne lépje túl a maximális ruhamennyiséget.

#### ■ Eco

Energetikailag optimalizált mosás a hőmérséklet csökkentésével, azonos mosási teljesítmény mellett a választott, Speed Eco beállítás nélküli programhoz képest.

Ehhez nyomja meg a gombot. Először a **Speed** beállítást kínálja fel a gép. Ha még egyszer megnyomja a gombot, akkor a **Eco** beállítás aktív. A megfelelő szimbólum világít a kijelzőn, ha a beállítás be van kapcsolva.

Ha még egyszer megnyomja a gombot, akkor egyik beállítás sem aktív.

### Vasaláskönny.

(☞, Easy-iron ☞)

Gomb modelltől függően

Csökkenti a gyűrődések kialakulását a speciális centrifugálást követő fellazítással és a csökkentett centrifuga-fordulatszámmal.

**Utasítás:** A ruhaneműben több nedvesség marad.

### Víz&öblítés+

(☞, Water Plus ☞)

Gomb modelltől függően

Magasabb vízszint és egy további öblítési fázis különösen érzékeny bőr esetén és/vagy olyan helyen, ahol nagyon lágy a víz.

### Előmosás

(☞, Prewash ☞)

Gomb modelltől függően

Erősen szennyezett ruhaneműhöz.

**Utasítás:** A mosószert tegye az I-es és II-es kamrába és oszlassa el.



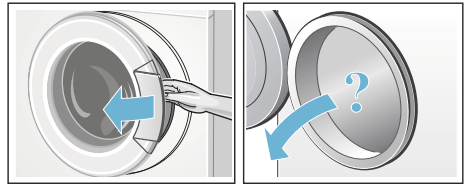
## A készülék kezelése

### Mosógép előkészítése

**Utasítás:** A mosógépet **szakszerűen kell felállítani** és **csatlakoztatni**.

→ 27. oldal

1. Csatlakoztassa a hálózati csatlakozódugót.
2. Nyissa ki a vízcsapot.
3. Nyissa ki a betöltőablakot.
4. Ellenőrizze, hogy a dob teljesen kiürült-e. Szükség esetén ürítse ki.



### Program választása/készülék bekapcsolása

**Utasítás:** Ha bekapcsolta a gyerekbiztosítást, ezt ki kell kapcsolnia, mielőtt egy programot beállíthatna. .

Válassza ki a kívánt programot a programválasztóval. Mindkét irányba forgatható.

A készülék be van kapcsolva.

A kijelzőmezőn megjelennek a kiválasztott **program gyári beállításai**.

- hőmérséklet\*,
- a programidő és a maximális ruhamennyiség felváltva és
- az utalás az energiafogyasztásra\*.

\* modelltől függően

## Program gyári beállításainak módosítása

A mosáshoz használhatja vagy módosíthatja a gyári beállításokat.

Ehhez addig nyomja a megfelelő gombot, amíg meg nem jelenik a kívánt beállítás.

A beállítások megerősítés nélkül is aktívak.

A mosógép kikapcsolása után törlődnek.

Program gyári beállításai → 13. oldal

## Kiegészítő programbeállítások kiválasztása

A kiegészítő beállítások kiválasztásával még jobban hozzáigazíthatja szükségleteihez a mosási folyamatot.

A beállítások a program előrehaladásától függően be- és kikapcsolhatók.

A gombok jelzőlámpái világítanak, ha a beállítás aktív.

A beállítások a mosógép kikapcsolása után törlődnek.

Kiegészítő programbeállítások → 14. oldal

## Ruhanemű behelyezése a dobba

### **Figyelmeztetés** **Életveszély!**

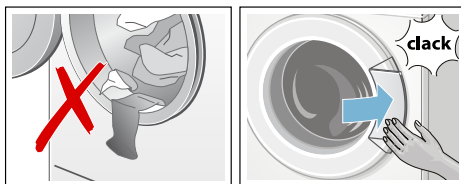
Az oldószertartalmú tisztítószerekkel, pl. folteltávolítóval vagy mosóbenzinnel előkezelt ruhadarabok betöltés után robbanást okozhatnak.

A ruhadarabokat előzőleg alaposan öblítse ki kézzel.

## Utasítások

- Keverje a nagy és kicsi ruhadarabokat. A különböző méretű ruhadarabok jobban eloszlanak a centrifugálásnál. Az elkülönülő ruhadarabok kiegyensúlyozatlanságot okozhatnak.
- Ügyeljen a megadott maximális betölthető mennyiségre. A túltöltés rontja a mosási eredményt és elősegíti a gyűrődések képződését.

1. Az előzetesen szétválogatott ruhadarabokat széthajtogatva helyezze a mosódobba.
2. Ügyeljen arra, hogy ne akadjon be ruhanemű a betöltőablak és a tömítőgallér közé, majd zárja be a betöltőablakot.



## A mosó- és ápolószer adagolása és betöltése

### **Figyelem!** **Készülékkárok**

A tisztítószerek és a ruhanemű előkezeléséhez használt szerek (pl. folteltávolító, előmosó spray stb.) a mosógép felületével érintkezve károsíthatják azt.

Ügyeljen arra, hogy ezek a szerek ne érintkezzenek a mosógép felületével. Szükség esetén azonnal törölje le nedves ronggyal a ráhullott permetet és más maradványokat/cseppeket.

### **Adagolás**

A mosó- és ápolószert a következők szerint adagolja:



- vízkeménység (érdeklődjön a vízszolgáltatójánál)
- a csomagoláson feltüntetett gyártói utasítások
- ruhanemű mennyisége
- szennyezettség → 13. oldal

## Betöltés

### Figyelmeztetés

#### Szem-/bőrirritáció!

A mosószertartó fiók üzemelés közben történő kinyitásakor mosó-/ápolószer spriccelhet ki.

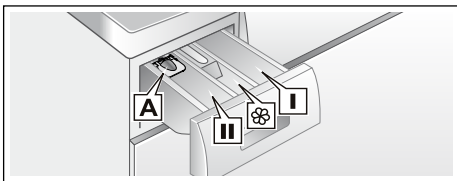
Óvatosan nyissa ki a fiókot.


Ha mosó-/ápolószer érintkezik a szemével vagy a bőrével, akkor alaposan öblítse le.

Ha tévedésből lenyeli, forduljon orvoshoz.

**Utasítás:** A sűrű öblítőket és formázó öblítőket hígítsa némi vízzel, ez megakadályozza a dugulást.

A mosó- és ápolószert a megfelelő kamrába töltsé:



<b>A</b>	folyékony mosószerhez adagolósegédlet
<b>II-es kamra</b>	mosószer a főmosáshoz, vízlágyító szer, fehérítő, folteltisztító só
 kamra	öblítő, keményítő, a <b>max.</b> értéket ne lépje túl
<b>I-es kamra</b>	mosószer az előmosáshoz

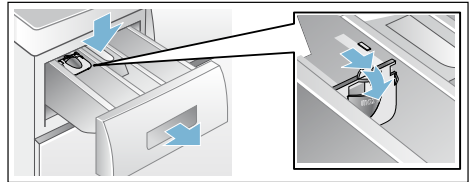
1. Kattanásig húzza ki a mosószertartó fiókot.
2. Töltsé be a mosó- és/vagy ápolószert.

3. Csukja be a mosószertartó fiókot.

## Adagolósegédlet folyékony mosószerhez


Folyékony mosószer adagolásához állítsa be az adagolósegédletet:

1. Húzza ki a mosószertartó fiókot. Nyomja le a betétet, és vegye ki teljesen a fiókot.
2. Húzza előre az adagolósegédletet, hajtsa le és pattintsa be.
3. Helyezze vissza a fiókot.



**Utasítás:** Ne használja az adagolósegédletet gél állagú mosószerek és mosóporok esetén, előmosást tartalmazó programoknál, és ha van beállított késleltetett indítási idő.

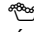
## Program indítása

Nyomja meg a  gombot. A jelzőlámpa világít, és a program elindul.

A program futása közben a kijelzőmezőn megjelenik a késleltetett indítás időpontja, illetve a mosóprogram indulása után a programidő és a program előrehaladásáról tájékoztató szimbólumok.

Kijelzőmező → 10. oldal

### Utasítás: Habfelismerés

Amennyiben a kijelzőmezőn még a  szimbólum is világít, akkor a mosógép túl sok habot észlelt a mosóprogram futása közben, és automatikusan beiktatott kiegészítő öblítési fázisokat a habzás megszüntetésére.

Adagoljon kevesebb mosószert, amikor legközelebb azonos mennyiségű ruhát mos.

Ha biztosítani szeretné a programot a véletlen elállítás ellen, válassza a gyerekzárát az alábbiakban leírt módon.

## Gyerekzár

(∞ 3 sec.)

A mosógépet biztosítani lehet a beállított funkciók véletlen megváltoztatása ellen. Ehhez a program elindítása után kapcsolja be a gyerekzárát.

A **be- és kikapcsoláshoz** kb. 3 másodpercig egyidejűleg érintse meg, és tartsa nyomva a **Centrifuga fordulatszám** és **Idő a mosás végéig** gombot. A kijelzőmezőn megjelenik a ∞ szimbólum.

- ∞ világít: a gyerekzár be van kapcsolva.
  - ∞ villog: a gyerekzár be van kapcsolva, és a programválasztót beállította. A gyerekzár kikapcsolásához állítsa vissza a programválasztót az eredeti programra. A szimbólum újra világít.
- Utasítás:** A program megszakadásának elkerüléséhez ekkor ne forgassa a programválasztót a Ki pozíciónál tovább.

**Utasítás:** A gyerekzár a program vége és a készülék kikapcsolása után továbbra is aktív marad. Mindig ki kell kapcsolnia, ha új programot akar elindítani.

## Ruha hozzáadása

A program elindítása után szükség esetén hozzáadhat vagy kivehet ruhaneműket.

Ehhez nyomja meg a ▷||| gombot.

A ▷||| gomb jelzőlámpája villog, és a gép ellenőrzi, hogy lehetséges-e a ruhahozzáadás.

Ha a kijelzőmezőn:

- a ∞ szimbólum kialszik, akkor lehetséges a ruhahozzáadás.
- a ∞ szimbólum világít, akkor a ruhahozzáadás nem lehetséges.

**A program folytatásához nyomja meg a ▷||| gombot.** A program automatikusan folytatódik.

## Utasítások

- Ruhahozzáadás közben ne hagyja hosszabb ideig nyitva a betöltőablakot – a ruhaneműből távozó víz kifolyhat.
- Magas vízszint, magas hőmérséklet vagy forgó dob esetén a betöltőablak biztonsági okokból zárva marad, és nem lehetséges a ruhahozzáadás.
- A ruhamennyiség-kijelző ruhahozzáadásnál nem aktív.

## A program módosítása

1. Nyomja meg a ▷||| gombot.
2. Válasszon másik programot.
3. Nyomja meg a ▷||| gombot. Az új program előlről kezdődik.

## A program megszakítása

Magas hőmérsékletű programok esetében:

1. Nyomja meg a ▷||| gombot.
2. Hűtse le a ruhát: válassza az **Öblítés** programot.
3. Nyomja meg a ▷||| gombot.

Alacsony hőmérsékletű programok esetében:

1. Nyomja meg a ▷||| gombot.
2. Válassza a **Centrifugálás/Szivattyúzás** programot.
3. Nyomja meg a ▷||| gombot.

## Program vége öblítóstoppnál

A kijelzőmezőn megjelenik a ---- ⑥, és villog a ▷⏏ gomb jelzőlámpája.

Folytassa a programot a következőképpen:

- Nyomja meg a ▷⏏ gombot, vagy
- válasszon centrifuga-fordulatszámot, illetve a programválasztót állítsa a **Centrifugálás/Szivattyúzás** programra, majd nyomja meg a ▷⏏ gombot.

## Program vége

A kijelzőmezőn megjelenik az **End** (Vége) felirat, és a ▷⏏ gomb jelzőlámpája kikapcsol.

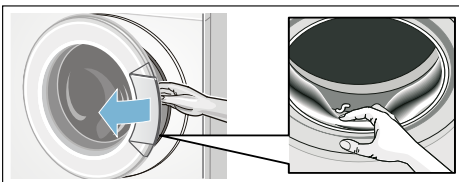
## A ruha kivétele/a készülék kikapcsolása

1. Nyissa ki a betöltőablakot, és vegye ki a ruhaneműt.
2. A programválasztót állítsa **Ki** (Off) állásba. A készülék ki van kapcsolva.
3. Zárja el a vízcsapot.

**Utasítás:** Aquastop funkcióval rendelkező modelleknél nem szükséges.

### Utasítások

- Ne felejtse ruhadarabokat a dobban. A következő mosáskor összemehetnek, vagy elszínezhetnek valami mást.
- Távolítsa el a dobból és a gumi tömítógallérból az esetleges idegen testeket – korrózióveszély.
- Törölje szárazra a tömítógallért.



- A betöltőablakot és a mosószertartó fiókot hagyja nyitva, hogy a maradék víz kiszáradhasson.
- Mindig várja meg a program végét, mivel program közben a készülék le van zárva. Ezután kapcsolja be a készüléket, és várja meg a kioldást.
- Ha a program végén a kijelzőmező kialszik, akkor az energiatakarékos üzemmód aktív. A bekapcsoláshoz nyomjon meg egy tetszőleges gombot.



## Érzékelők

### Mennyiségautomatika

A textil fajtájától és a betöltött ruhanemű mennyiségétől függően az automatikus mennyiség szabályozás minden programhoz optimálisan hozzáigazítja a vízfogyasztást.

### Kiegyensúlyozatlanságot ellenőrző rendszer

Az automatikus kiegyensúlyozatlanságot ellenőrző rendszer felismeri a kiegyensúlyozatlanságot, és a centrifugálás többszöri elindításának megkísérlésével gondoskodik a ruhanemű egyenletes elosztásáról.

Biztonsági okokból a ruhanemű nagyon kedvezőtlen elosztása esetén lecsökken a fordulatszám vagy nem történik centrifugálás.

**Utasítás:** Helyezze be a kicsi és nagy ruhadarabokat a dobba. → 25. oldal

## VoltCheck

modelltől függően

Az automatikus feszültségellenőrző rendszer a feszültség nem megengedhető csökkenését érzékelt. A kijelzőmezőn villog a kettőspont a Késleltetett indítás jelzésében.

→ 10. oldal

Ha az áramellátás ismét kiegyensúlyozott, világít a kettőspont a Késleltetett indítás jelzésében (normál állapot).

A felismert feszültségcsökkenést a további programlefutás során az jelzi, hogy a kijelzőn mind a három pont világít.



**Utasítás:** A feszültségcsökkenés például a program meghosszabodását és/vagy a centrifugálás nem kielégítő eredményét idézheti elő.

## Jelzések beállítása

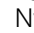
A következő beállításokat módosíthatja:

- a tájékoztató jelzések (pl. a program végén) hangereje és/vagy
- a gombjelzések hangereje.

A beállítások módosításához először mindig be kell kapcsolni a beállítási üzemmódot.



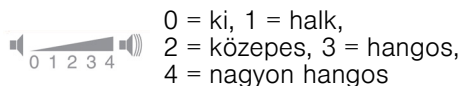
### Beállítási üzemmód bekapcsolása

1. Válassza ki a **Pamut** programot az 1-es pozícióban. A mosógép be van kapcsolva.
2. Nyomja meg a  gombot, és egyidejűleg fordítsa tovább a programválasztót jobbra a 2-es pozícióba. Engedje el a gombot. A beállítási üzemmód be van kapcsolva, és a kijelzőmezőn megjelenik a tájékoztató jelzések alapértelmezett hangereje (pl. a program végén).

### Hangerő módosítása

A **Idő a mosás végéig** gombbal az alábbiakat módosíthatja a programválasztó következő pozícióiban:

- 2: a tájékoztató jelzések hangereje és/vagy
- 3: a gombjelzések hangereje.



### Beállítási üzemmód befejezése

Most befejezheti a műveletet, és **Ki** (Off) állásba állíthatja a programválasztót. A készülék menti a beállításokat.



## Tisztítás és karbantartás

### ⚠ Figyelmeztetés Életveszély!

A feszültségvezető részek érintésekor áramütés veszélye áll fenn. Kapcsolja ki a készüléket, és húzza ki a hálózati csatlakozódugót a csatlakozóaljzatból.

### ⚠ Figyelmeztetés Mérgezés veszélye!

Az oldószert tartalmazó tisztítószer (pl. a háztartási benzin) hatására mérgező gázok képződhetnek. Ne használjon oldószertartalmú tisztítószereket.

### Figyelem! Készülékkárok

Az oldószert tartalmazó tisztítószer (pl. a háztartási benzin) károsíthatják a készülék felületét és alkatrészeit. Ne használjon oldószertartalmú tisztítószereket.

### Így előzhető meg a biofilm- és szagképződés:

#### Utasítások

- Biztosítsa a helyiség jó szellőzését.
- A betöltőablakot és a mosószertartó fiókot hagyja kissé nyitva, amikor a mosógép nincs használatban.
- Néha mosson a **Pamut 60 °C** programmal általános mosópor használata mellett.

### A gép burkolata/kezelőmező

- A készülék házát és kezelőmezőjét dörzsölje le egy puha, nedves törülkövel.
- A mosószertartó maradványokat azonnal távolítsa el.
- Vízsugárral tisztítani tilos.

## Mosódob

Klórmentes tisztítószer használjon, kerülje a fém dörzsszivacs alkalmazását.

Ha a mosógépben szag képződött, illetve a dob tisztításához hajtson végre a modelltől függően egy **Forgódob ápolása 90 °C** vagy **Pamut 90 °C** programot ruhanemű nélkül. Ehhez általános mosóport használjon.

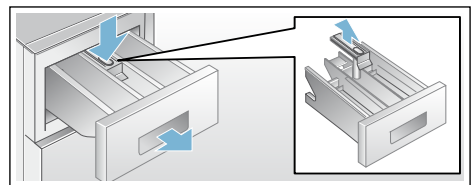
## Vízkömentesítés

A mosószert helyes adagolása esetén nem szükséges vízkömentesítés. Amennyiben mégis, akkor a vízköoldó gyártójának útmutatásai szerint kell eljárni. A megfelelő vízköoldókat internetes oldalunkon keresztül, vagy a vevőszolgálatnál szerezhetheti be.

## Mosószertartó fiók és ház

Ha mosószert- vagy öblítőszert-maradványok vannak:

1. Húzza ki a mosószertartó fiókot. Nyomja le a betétet, és vegye ki teljesen a fiókot.
2. Vegye ki a betétet: Ujjával nyomja a betétet alulról felfelé.



3. A mosószertartó fiókot és a betétet vízzel és kefével tisztítsa meg és szárítsa ki. A házat is tisztítsa meg belül.
4. Tegye vissza a betétet és pattintsa be (a hengert húzza rá a vezetőcsapra).
5. Tolja be a mosószertartó fiókot.

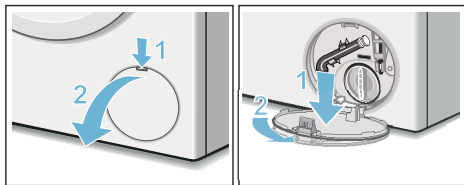
**Utasítás:** Hagyja nyitva a mosószertartó fiókot, hogy a maradék víz kiszáradhasson.

## A mosóvízszivattyú eldugult

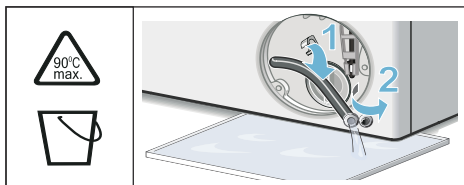
### **Figyelmeztetés** **Forrázásveszély!**

A mosóvíz magas hőmérsékleten való mosáskor forró. A forró mosóvízzel leforrázhatja magát. Hagyja lehűlni a mosóvizet.

1. Zárja el a vízcsapot, hogy ne folyjon be több víz, és ne kelljen azt a mosóvízszivattyún keresztül leengedni.
2. Kapcsolja ki a készüléket. Húzza ki a hálózati csatlakozódugót.
3. Nyissa ki a szervizfedelelet és vegye le.

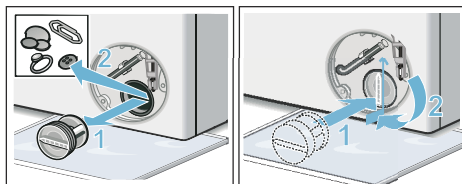


4. Vegye ki a vízleeresztő tömlőt a tartóból. Húzza le a zárókupakot, és megfelelő edénybe hagyja lefolyni a mosóvizet. Helyezze fel a zárókupakot és tegye be a leürítő tömlőt a tartóba.

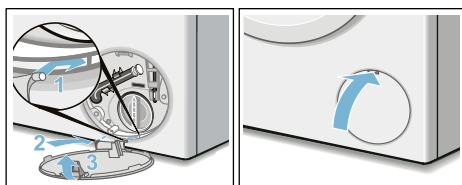


5. Óvatosan csavarja ki a szivattyúfedelelet, mivel maradék víz folyhat ki. A belső teret, a szivattyúfedél menetét és a szivattyúházat tisztítsa

meg. A mosóvízszivattyú lapátkereke maradjon forgásban. Helyezze vissza és csavarja be újra a szivattyú fedelét. A fogantyúnak függőlegesen kell állnia.



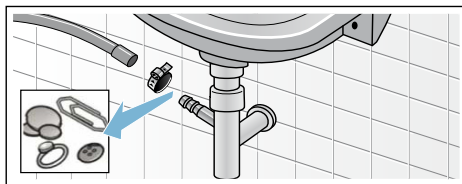
6. Rakja fel a szervizfedelelet, majd pattintsa be és zárja le.



**Utasítás:** Annak megakadályozására, hogy a következő mosásnál a mosószer felhasználás nélkül távozzon a lefolyóba: öntsön 1 liter vizet a **II-es** kamrába, és indítsa el a **Szivattyúzás** (Drain) programot.

## Eldugult a lefolyótömlő a szifonnál

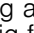
1. Kapcsolja ki a készüléket. Húzza ki a hálózati csatlakozódugót.
2. Lazítsa meg a csőbilincset. Óvatosan csavarja ki a lefolyótömlőt, mivel maradék víz folyhat ki.
3. Tisztítsa meg a lefolyótömlőt és a szifon csomját.

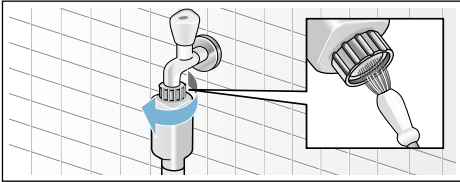


4. Tegye vissza a lefolyótömlőt, és a csatlakozási helyet biztosítsa a csőbilinccsel!

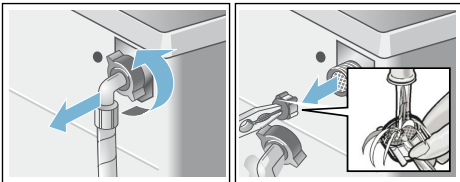
## Eldugult a szűrő a vízbevezetésben

Ehhez először csökkentse a víznyomást a vízbevezető tömlőben:

1. Zárja el a vízcsapot.
2. Válasszon ki egy tetszőleges programot (az Oblítés/Centrifugálás/ Szivattyúzás kivételével).
3. Nyomja meg a  gombot. Kb. 40 másodpercig futtassa a programot.
4. A programválasztót állítsa **Ki** (Off) állásba. Húzza ki a hálózati csatlakozódugót.
5. Tisztítsa meg a szűrőt a vízcsapnál: Vegye le a tömlőt a vízcsapról. Egy kis kefével tisztítsa meg a szűrőt.



6. Standard és Aqua-Secure modelleknél tisztítsa meg a készülék hátoldalán levő szűrőt: Vegye le a tömlőt a készülék hátoldalán, fogóval vegye ki a szűrőt, és tisztítsa meg.



7. Csatlakoztassa a tömlőt, és ellenőrizze a tömítettségét.



## Mi a teendő zavar esetén?

### Vészkioldó

pl. áramkimaradás esetén

A program tovább fut, ha ismét helyreállították a feszültségellátást.

Ha mégis ki kell venni a ruhát, az alább leírt módon ki lehet nyitni a betöltőablakot:

### **Figyelmeztetés** **Forrázásveszély!**

Magas hőmérsékleten végzett mosásnál a forró mosóvízzel vagy ruhaneművel érintkezve forrázás fordulhat elő. Eset. először hagyni kell lehűlni.

### **Figyelmeztetés** **Sérülésveszély!**

Ha a forgó dobba nyúl, megsérülhet a keze.

Ne nyúljon a forgó dobba.

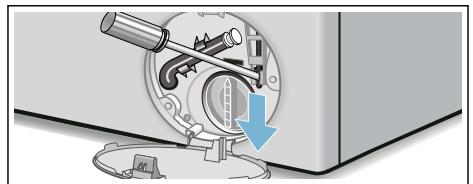
Várja meg, amíg a dob már nem forog.

### **Figyelem!** **Víz okozta károk**




A kifolyó víz vízkárokat okozhat.

Ne nyissa ki a betöltőablakot, amíg vizet lát az üvegen.

1. Kapcsolja ki a készüléket. Húzza ki a hálózati csatlakozódugót.
2. Engedje le a mosóvizet.
3. A vészkioldót egy szerszámmal húzza lefelé, és engedje el. Ezt követően a betöltőablak kinyitható.







## Útmutatások a kijelzőn

Kijelzés	Ok/Megoldás
 világít	<ul style="list-style-type: none"> <li>■ A hőmérséklet túl magas. Várjon, amíg csökken a hőmérséklet.</li> <li>■ A vízszint túl magas. Nem lehetséges a ruhanemű hozzáadása. Adott esetben azonnal csukja be a betöltőablakot. Nyomja meg a  gombot a program folytatásához.</li> </ul>
 villog	<ul style="list-style-type: none"> <li>■ Esetlegesen beszorult a ruhanemű. Kérjük, nyissa ki és csukja be újra a betöltőablakot, majd nyomja meg a  gombot.</li> <li>■ Szükség esetén nyomja rá a betöltőablakot, illetve vegye ki a ruhaneműt, és nyomja rá újból az ablakot.</li> <li>■ Adott esetben kapcsolja ki és újra be a készüléket; állítsa be a programot, adjon meg egyéni beállításokat; ezután indítsa el a programot.</li> </ul>
 világít	<ul style="list-style-type: none"> <li>■ Teljesen nyissa ki a hideg víz csapját.</li> <li>■ A vízbevezető tömlő megtört vagy beszorult.</li> <li>■ Túl alacsony a víznyomás. Tisztítsa meg a szűrőt. → 23. oldal</li> </ul>
E:93	<ul style="list-style-type: none"> <li>■ Teljesen nyissa ki a meleg víz csapját.</li> <li>■ A melegvíz-bevezető tömlő megtört vagy beszorult.</li> <li>■ Túl alacsony a meleg víz nyomása. Tisztítsa meg a szűrőt. → 23. oldal</li> <li>■ A melegvíz-bevezető tömlő nincs csatlakoztatva. Melegvízes készülékeknel mind a két vízbevezető tömlőt (meleg és hideg víz) csatlakoztatni kell. → 31. oldal</li> </ul> <p><b>Utasítás:</b> Hagyja figyelmen kívül a kijelzést, ez csak az első mosásnál jelenik meg.</p>
E:18	<ul style="list-style-type: none"> <li>■ A mosóvízszivattyú eldugult. Tisztítsa ki a mosóvízszivattyút. → 22. oldal</li> <li>■ A lefolyótömlő/lefolyócső eldugult. Tisztítsa ki a lefolyótömlőt a szifonnál. → 22. oldal</li> </ul>
E:23	Víz a fenéktartályban, a készülék tömitése nem megfelelő. Zárja el a vízcsapot. Hívja a vevőszolgáltatót! → 26. oldal
	A gyerekszár be van kapcsolva; kapcsolja ki.
 világít	Túl sok hab észlelése, kiegészítő öblítési fázisok beiktatása. Adagoljon kevesebb mosószert, amikor legközelebb azonos mennyiségű ruhát mos. → 17. oldal
A késleltetett indítás időpontjában a : villog	Hálózati feszültség túl alacsony.
A késleltetett indítás időpontjában a : villog	Alulfeszültség a mosási programnál. A programidő hosszabb lesz. → 20. oldal
Más kijelzések	Kapcsolja ki a készüléket, várjon 5 másodpercig, és kapcsolja be újra. Ha a kijelzés újra megjelenik, hívja a vevőszolgáltatót. → 26. oldal



## Mi a teendő zavar esetén?

Üzemzavar	Ok/Megoldás
Kifolyik a víz.	<ul style="list-style-type: none"> <li>■ Megfelelően rögzítse/cserélje ki a lefolyótömlőt.</li> <li>■ Húzza meg a vízbevezető tömlő csavarozását.</li> </ul>
Nincs vízbevezetés. A mosószer nem folyik be a gépbe.	<ul style="list-style-type: none"> <li>■ Nem nyomta meg a  gombot?</li> <li>■ Kinyitotta a vízcsapot?</li> <li>■ Esetleg eldugult a szűrő? Tisztítsa meg a szűrőt. → 23. oldal</li> <li>■ A vízbevezető tömlő megtört vagy beszorult?</li> </ul>
Nem lehet kinyitni a betöltőablakot.	<ul style="list-style-type: none"> <li>■ Aktív a biztonsági funkció. Megszakítja a programot?</li> <li>■ Kiválasztotta az ---- (öblítőstop = utolsó centrifugálás nélkül) lehetőséget? → 19. oldal</li> <li>■ Nyitás csak vészkioldóval lehetséges? → 23. oldal</li> </ul>
A program nem indul el.	<ul style="list-style-type: none"> <li>■ Megnyomta a  vagy a <b>Idő a mosás végéig</b> gombot?</li> <li>■ Bezárta a betöltőablakot?</li> <li>■ A  gyerekzár aktív? Kapcsolja ki.</li> </ul>
A dob röviden ránt a program indítása után.	Nem hiba – a mosóprogram elindításakor előfordulhat, hogy a dob röviden ránt, amit egy belső motorteszt eredményez.
A gép nem szivattyúzza le a mosóvizet.	<ul style="list-style-type: none"> <li>■ Kiválasztotta az ---- (öblítőstop = utolsó centrifugálás nélkül) lehetőséget? → 19. oldal</li> <li>■ Tisztítsa ki a mosóvízszivattyút. → 22. oldal</li> <li>■ Tisztítsa meg a lefolyócsövet és/vagy a lefolyótömlőt.</li> </ul>
Nem látható víz a dobben.	Nem hiba – a víz a látható tartomány alatt van.
A centrifugálás eredménye nem kielégítő. A ruhanemű nyirkos/túl nedves.	<ul style="list-style-type: none"> <li>■ Nem hiba – a kiegyensúlyozatlanságot ellenőrző rendszer az egyenlőtlen ruhaelosztás miatt leállította a centrifugálást. Egyenletesen ossza el a kis és nagy ruhadarabokat a dobben.</li> <li>■ Kiválasztotta a vasaláskönnyítés lehetőséget (modellenként változó)?</li> <li>■ Túl alacsony fordulatszámot választott?</li> </ul>
Többszöri rövid centrifugálás.	Nem hiba – a kiegyensúlyozatlanságot ellenőrző rendszer kiegyenlíti a kiegyensúlyozatlanságot.
A programidő tovább tart a szokásosnál.	<ul style="list-style-type: none"> <li>■ Nem hiba – a kiegyensúlyozatlanságot ellenőrző rendszer a kiegyensúlyozatlanságot egyenlíti ki a ruhanemű többszöri elosztásával.</li> <li>■ Nem hiba – a habellenőrző rendszer aktív – a készülék egy öblítési fázist iktat be.</li> </ul>
A programidő megváltozik a mosási ciklus alatt.	Nem hiba – a program lefutása igazodik a mindenkori mosási folyamathoz. Ilyenkor megváltozhat a kijelzőmezőn megjelenő programidő.
Vízmaradvány az ápolószer  kamrájában.	<ul style="list-style-type: none"> <li>■ Nem hiba – nem rontja az ápolószer hatásfokát.</li> <li>■ Szükség esetén tisztítsa meg a betétet.</li> </ul>

Üzemzavar	Ok/Megoldás
Szagképződés a mosógépben.	A modelltől függően futtasson le egy <b>Forgódob ápolása</b> vagy <b>Pamut 90 °C</b> programot ruhanemű nélkül. Ehhez általános mosóport vagy fehérítőtartalmú mosószeret használjon. <b>Utasítás:</b> A habképződés elkerülése érdekében a gyártó által javasolt mosószermennyiségnek csak a felét használja. Ne használjon gyapjú- vagy finommosószeret.
A kijelzőmezőn világít a  szimbólum. Esetleg hab távozik a mosószer-tartó fiókból.	Túl sok mosószeret használt? Egy evőkanál öblítőszeret keverjen össze 1/2 l vízzel, és öntse a II-es kamrába (outdoor, sportruházat és pehelytollas textíliák esetében ne!). A következő mosásnál kevesebb mosószeret adagoljon.
Erős zajképződés, rezgések és a készülék elmozdítása centrifugálásakor.	<ul style="list-style-type: none"> <li>■ Be van állítva a készülék? Igazítsa meg a készüléket. → 33. oldal</li> <li>■ Rögzítette a készülék lábait? Biztosítsa a készüléklábakat. → 33. oldal</li> <li>■ Eltávolította a szállítási biztosítókat? Távolítsa el a szállítási biztosítókat. → 29. oldal</li> </ul>
A kijelzőmező/jelzőlámpák üzem közben nem működnek.	<ul style="list-style-type: none"> <li>■ Áramkimaradás?</li> <li>■ Kioldottak a biztosítékok? Kapcsolja be/cserélje ki a biztosítékokat.</li> <li>■ Ha a zavar ismételten fellép, hívja a vevőszolgálatot.</li> </ul>
Mosószermaradványok a kimosott ruhaneműn.	<ul style="list-style-type: none"> <li>■ A foszfátmentes mosószerek szórványosan vízben oldhatatlan maradványokat is tartalmaznak.</li> <li>■ Válassza az <b>Öblítés</b> programot, vagy szárítás után kefélje ki a ruhaneműt.</li> </ul>
Szünet állapotban a kijelzőmezőn világít a  szimbólum.	<ul style="list-style-type: none"> <li>■ A vízszint túl magas. Nem lehetséges a ruhanemű hozzáadása. Adott esetben azonnal csukja be a betöltőablakot.</li> <li>■ Nyomja meg a  gombot a program folytatásához.</li> </ul>
Szünet állapotban a kijelzőmezőn nem világít a  szimbólum.	A betöltőablak kinyitható. Lehetséges a ruhanemű hozzáadása.
Ha nem tudja egyedül elhárítani a zavart (be-/kikapcsolás után), vagy javításra van szükség:	<ul style="list-style-type: none"> <li>■ Kapcsolja ki a készüléket, és húzza ki a hálózati csatlakozódugót a csatlakozóaljzattól.</li> <li>■ Zárja el a vízcsapot, és hívja a vevőszolgálatot.</li> </ul>



## Vevőszolgálat

Ha nem tudja önállóan megszüntetni a zavart, akkor kérjük, forduljon vevőszolgálatunkhoz. → Borítólapp

Mindig megtaláljuk a megfelelő megoldást, hogy elkerülhető legyen a felesleges kiszállítás.

Adja meg a vevőszolgálatnak a készülék termékszámát (E-Nr.) és a gyártási számát (FD).

E-Nr. _____	FD _____
-------------	----------

E-Nr.                      Termékszám  
FD                         Gyártási szám

Ezek az adatok megtalálhatók  
\*modelltől függően:

a betöltőablak belső oldalán\* / a  
kinyitott szervizfedélen\* és a készülék  
hátlapján.

### Bizson a gyártó hozzáértésében.

Forduljon hozzánk. Ezzel biztosítja, hogy  
a javítást szakképzett szerelők végzik el  
az eredeti pótalkatrészekkel.

## Műszaki adatok.

### Méretek:

60 x 55 x 85 cm  
(magasság x szélesség x mélység)

### Súly:

66 – 73 kg\*

### Hálózati csatlakozás:

Névleges feszültség: 220–240 V, 50 Hz

Névleges áram: 10 A / 13 A\*

Névleges teljesítmény: 2300 W

### Víznyomás:

100–1000 kPa (1–10 bar)

\* modelltől függően

### Teljesítményfelvétel kikapcsolt állapotban:

0,12 W

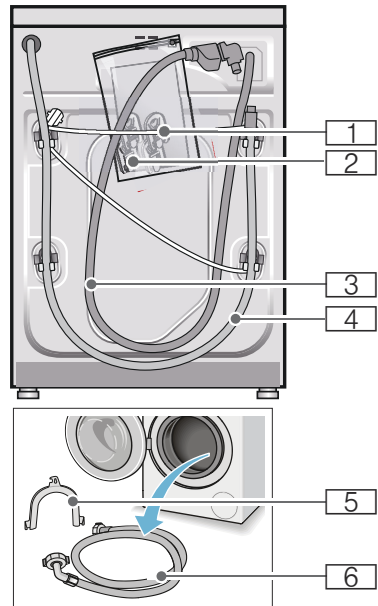
### Teljesítményfelvétel készenléti állapotban (nem kikapcsolt állapotban):

0,43 W

## Felállítás és csatlakoztatás

### Csomagolás tartalma

**Utasítás:** Ellenőrizze, hogy a készülék  
nem sérült-e meg a szállítás során.  
Soha ne helyezzen üzembe sérült  
gépet. Kifogásolások esetén forduljon  
ahhoz a kereskedőhöz, akinél a  
készüléket vásárolta, vagy a  
vevőszolgálatunkhoz. → 26. oldal



1 Hálózati vezeték

2 Zacskó:

- Használati és felállítási útmutató
- Vevőszolgálatok jegyzéke\*
- Garancia\*
- Védőfedelek a szállítási biztosítók eltávolítása után megjelenő nyílásokhoz

3 Vízbevezető tömlő Aquastop modellnél

- 4 Vízvezető tömlő
  - 5 A vízvezető tömlő rögzítésére szolgáló patkó\*
  - 6 Hidegvíz-bevezető tömlő a standard/Aqua-Secura modelleknél, melegvíz-csatlakozással rendelkező modelleknél ezenkívül melegvíz-bevezető tömlő
- \* modelltől függően

**Kiegészítésként** a vízvezető tömlő szifonhoz való csatlakoztatásánál egy 24–40 mm-es átmérőjű (szaküzletben kapható) csőbilincsre van szükség.

### Hasznos szerszámok

- Víz mérték a beállításhoz
- A következő csavarkulcsok:
  - SW13 a szállítási biztosítók kioldásához és
  - SW17 a készüléklábak beállításához

## Biztonsági útmutató

### **Figyelmeztetés** **Sérülésveszély!**

- A mosógép súlya igen nagy. A készülék megemelésénél/ szállításánál körültekintően járjon el.
- Ha a mosógépet kiálló alkatrészeknél fogva (pl. betöltőablak) emelik meg, az alkatrészek letörhetnek és sérüléseket okozhatnak. Ne emelje meg a mosógépet kiálló alkatrészeknél fogva.
- A tömlő- és hálózati vezetékek szakszerűtlen fektetése által botlás- és sérülésveszély áll fenn. A tömlőket és vezetékeket úgy fektesse le, hogy a botlásveszély elkerülhető legyen.

### **Figyelem!** **Készülékkárok**

A befagyott tömlők elszakadhatnak/ megrepedhetnek.

A gépet ne állítsa fel fagyveszélyes helyeken és/vagy szabadban.

### **Figyelem!** **Víz okozta károk**

A vízbevezető és a vízvezető tömlő csatlakozási pontjai nagy víznyomásnak vannak kitéve. A szivárgás vagy víz okozta károk elkerülése érdekében feltétlenül vegye figyelembe az ebben a fejezetben szereplő útmutatásokat.

### **Utasítások**

- Az itt felsorolt útmutatásokon kívül az illetékes víz- és áramszolgáltató vállalat különleges előírásai lehetnek érvényben.
- Kétség esetén szakemberrel csatlakoztassa a készüléket.

## Elhelyezési felület

**Utasítás:** A stabilitás azért fontos, hogy a mosógép ne mozogjon el!

- Az elhelyezési felületnek keménynek és egyenletesnek kell lennie.
- Nem alkalmasak a puha padlók/ padlóburkolatok.

## Felállítás lábazatra vagy fagerendás födémen

### **Figyelem!** **Készülékkárok**

A mosógép centrifugáláskor elmozoghat és lebillenhet/lezuhanhat a lábazatról.

A mosógép lábait feltétlenül rögzítse tartófülekkel.

Rendelési sz. WMZ 2200, WX 9756, CZ 110600, Z 7080X0

**Utasítás:** Fa födém esetén a következőképpen helyezze el a mosógépet:

- lehetőség szerint egy sarokba állítsa,
- egy vízálló fa lapra (min. 30 mm vastag), amelyet erősen odacsavaroztak a padlóhoz.

## Fiókos állványra történő felállítás

Állvány rendelési sz.: WMZ 20490, WZ 20490, WZ 20510, WZ 20520

## A készülék beépítése konyhai szekrény sorba

### Figyelmeztetés Életveszély!

A feszültségvezető részek érintésekor áramütés veszélye áll fenn. Ne távolítsa el a készülék fedőlapját.

### Utasítások

- 60 cm-es beépítési szélesség szükséges.
- Csak a szomszédos szekrények alatt is áthaladó, azokkal szilárdan összekapcsolt munkalapra állított munkalapra helyezze a mosógépet.

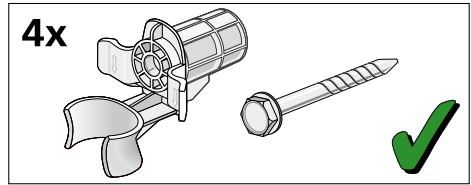
## Szállítási biztosítók eltávolítása

### Figyelem!

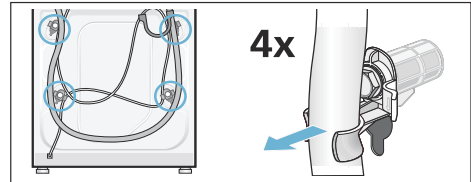
#### Készülékkárok

- A mosógép biztonságos szállításáról szállítási biztosítók gondoskodnak. Az el nem távolított szállítási biztosítók a készülék üzemelésekor pl. sérülést okozhatnak a dobban. Az első használat előtt feltétlenül teljesen el kell távolítani mind a 4 szállítási biztosítót. A biztosítókat őrizze meg.
- A sérülések elkerülésére egy későbbi szállításnál okvetlenül helyezze vissza a biztosítókat.

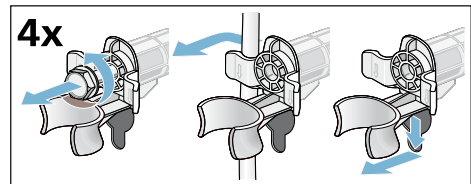
**Utasítás:** Őrizze meg a csavarokat és hüvelyeket.



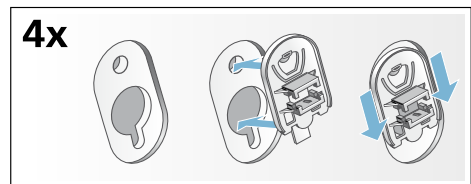
1. A tömlőket vegye ki a tartókból.



2. Mind a 4 szállítási biztosítót lazítsa meg és távolítsa el. Távolítsa el a hüvelyeket. A hálózati vezetékét vegye ki a tartóból.

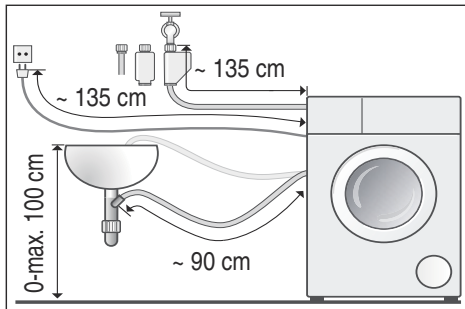


3. Tegye fel a burkolatokat. A rögzítőfültre gyakorolt nyomással rögzítse fixen a burkolatokat.

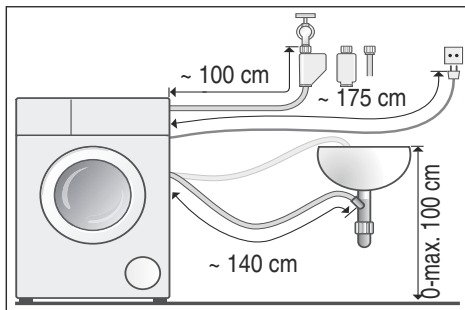


## Tömlő- és vezeték hosszúságok

### ■ Bal oldali csatlakozás



### ■ Jobb oldali csatlakozás



**Javaslat:** Kapható a szakkereskedőnél/vevőszolgálatnál:

- hosszabbító az Aquastop-, ill. a hidegvíz-bevezető tömlő számára (kb. 2,50 m); rendelési sz. WMZ2380, WZ10130, CZ11350, Z7070X0
- hosszabb bevezető tömlő (kb. 2,20 m) a Standard modellhez

## Vízbevezetés

### ⚠ Figyelmeztetés Életveszély!

A feszültségvezető részek érintésekor áramütés veszélye áll fenn. Az Aquastop biztonsági szelepet ne merítse vízbe (elektromos szelep van benne).

A csatlakoztatásnál ügyeljen a következőkre

### Utasítások

- A mosógépet hidegvíz-csatlakoztatás esetén csak hideg ivóvízzel működtesse.
- A mosógépet melegvíz-csatlakoztatás esetén hideg és meleg, legfeljebb 60 °C-os, ivóvízzel működtesse.
- Ne csatlakoztassa a gépet nyomásmentes bojler keverő csaptelepére.
- Csak a géphez mellékelte vagy erre kijelölt szaküzletben vásárolt vízbevezető tömlőt használjon, használat ne.
- A vízbevezető tömlőt nem szabad megtörni, becsípni, módosítani vagy elvágni (a szilárdság ekkor már nem garantált).
- A rögzítőcsavarokat csak kézzel húzza meg. Ha a rögzítőcsavarokat túl szorosra húzza egy szerszámmal (fogóval), akkor a menetek megsérülhetnek.

### Optimális víznyomás a vezetékes hálózatban

**legalább** 100 kPa (1 bar)

**maximum** 1000 kPa (10 bar)

Kinyitott vízcsapnál legalább 8 l/perc mennyiségű víz folyik.

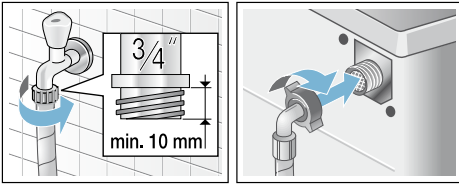
Nagyobb víznyomásnál alkalmazzon nyomáscsökkentő szelepet.

## Csatlakoztatás hideg vízre

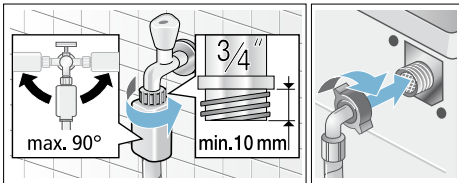
**Utasítás:** A mosógépet hidegvíz-csatlakoztatás esetén csak hideg ivóvízzel működtesse.

A vízbevezető tömlőt csatlakoztassa a vízcsapra (26,4 mm = 3/4") és a készülékre (Aqua-stop modelleknél ez nem szükséges, ott már rögzítve van):

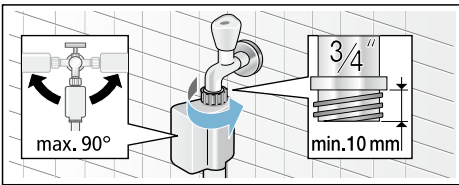
- Modell: **Standard**



- Modell: **Aqua-Secure**



- Modell: **Aquastop**



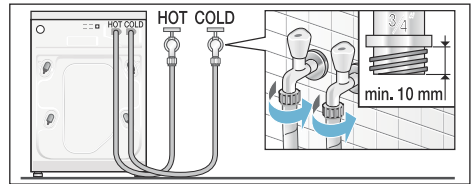
**Utasítás:** Óvatosan nyissa ki a vízcsapot, és közben ellenőrizze a bekötési pontok tömítettségét. A csavarkötés vízvezetéki nyomás alatt áll.

## Csatlakoztatás hideg és meleg vízre

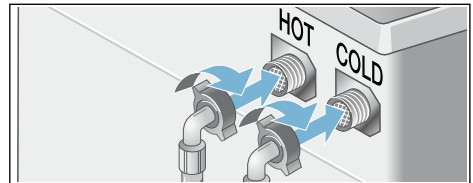
### Utasítások

- A mosógépet melegvíz-csatlakoztatás esetén hideg és meleg, legfeljebb 60 °C-os, ivóvízzel működtesse.
- A piros melegvíz-bevezető tömlőt a melegvízcsapra és a készüléken a piros szelepre
- A fehér hidegvíz-bevezető tömlőt a hidegvízcsapra és a készüléken a fehér szelepre

### Csatlakoztatás vízcsapokra (26,4 mm = 3/4")



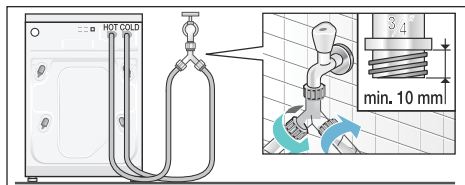
### Csatlakozás a készüléken



### Melegvízes készülékek csatlakoztatása csak hideg vízre

Ha nincs melegvíz-csatlakozás, akkor a csatlakoztatáshoz egy Y idom szükséges, ez a vevőszolgáltatótól beszerezhető a 050871 alkatrész-szám megadásával.

- Mindkét bevezető tömlőt Y idommal csatlakoztassa a hidegvízcsapra, és
- mindkét bevezető tömlőt csatlakoztassa a készülékre.



**Utasítás:** Óvatosan nyissa ki a vízcsapokat, és közben ellenőrizze a bekötési pontok tömítettségét. A csavarkötés vízvezetéki nyomás alatt áll.

## Vízvezetés

### Figyelem!

#### Víz okozta károk

Ha a vízvezető tömlő szivattyúzáskor a magas víznyomás miatt kicsúszik a mosdókagylóból vagy a csatlakozási pontból, a kifolyó víz károkat okozhat. Biztosítsa, hogy a lefolyótömlő ne tudjon kicsúszni a mosdókagylóból.

**Utasítás:** A vízvezető tömlőt nem szabad megtörni vagy hosszirányban húzni.

A következőképpen helyezheti el a vízvezető tömlőt:

#### ■ A mosóvíz mosdókagylóba vezetése



#### Figyelmeztetés Forrázásveszély!

Magas hőmérsékleten végzett mosásnál a forró mosóvízzel érintkezve (pl. a forró mosóvíz mosdókagylóba szivattyúzásakor) leforrázhatja magát.

Ne nyúljon a forró mosóvízbe.

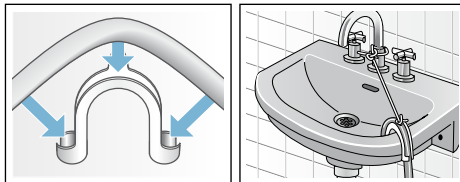
### Figyelem!

#### Készülékkárok/textíliák károsodása

Ha a lefolyótömlő vége a kiszivattyúzott vízbe merül, akkor a víz visszaszivattyúzódhat a készülékbe, és ez károsíthatja a készüléket/textíliákat.

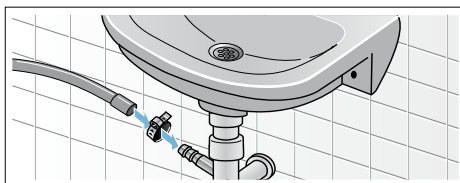
Ügyeljen a következőkre:

- a mosdólefolyó záródugója ne záródjon be.
- a vízvezető tömlő vége ne merüljön a kiszivattyúzott vízbe.
- a víz kellő gyorsasággal folyjon le.

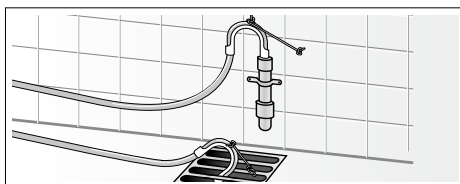


#### ■ A mosóvíz szifonba vezetése

A csatlakozási pontot 24–40 mm átmérőjű (szakkereskedésben kapható) tömlőbilinccsel kell biztosítani.



#### ■ A víz elvezetése gumikarmantyús műanyag csőbe vagy vízvezetőn keresztül



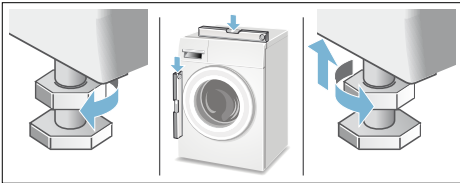


## Beállítás

Vízmérték segítségével állítsa be a készüléket.

Az erős zajképződés, a rezgések és a készülék elmozgása a nem megfelelő beállítás következménye lehet!

1. A kontraanyákat csavarkulccsal az óramutató járásával megegyező irányban csavarja ki.
2. Vízmértékkel ellenőrizze, esetleg változtassa meg a mosógép beállítását. A készülékláb elforgatásával változtatható a magasság.  
Mind a négy készüléklábnak biztosan kell állnia a padlón.
3. Erősen csavarozza a kontraanyagát a készülékházhoz.  
Közben rögzítse a lábat és ne állítson a magasságon.  
Mind a négy készülékláb kontraanyagait szorosan a házhoz kell csavarozni!



## Villamos csatlakozás

### Figyelmeztetés


#### Életveszély!

A feszültségvezető részek érintésekor áramütés veszélye áll fenn.

- Soha ne fogja meg nedves kézzel a hálózati csatlakozódugót.
- A hálózati vezetékét mindig csak a csatlakozódugónál fogva húzza, soha ne a vezetéknel, mivel az megsérülhet.
- A hálózati csatlakozódugót soha ne húzza ki működés közben.

Vegye figyelembe a következő tanácsokat, és ügyeljen arra, hogy:

### Utasítások

- A hálózati feszültség és a mosógépen található feszültségadat (készüléktábla) egyezzen meg.  
A csatlakozási érték továbbá a szükséges biztosíték az adattáblán van megadva.
- A mosógépet csak előírászerűen felszerelt védőérintkezős dugaszolóaljzaton keresztül, váltóáramra szabad csatlakoztatni.
- A hálózati csatlakozódugó és a csatlakozóaljzat illeszkedjen egymáshoz.
- Elegendő legyen a vezeték keresztmetszete.
- A földelési rendszer előírászerűen van szerelve.
- A hálózati vezeték cseréjét (ha szükséges) csak villamossági szakember végezze. Pót hálózati vezeték a vevőszolgáltatónál kapható.
- Ne használjon elosztódugókat/-csatlakozókat és hosszabbító vezetékeket.
- Hibaáram-védőkapcsoló használata esetén csak a  jelöléssel rendelkező típust használjon. Csak ez a jelölés garantálja a most érvényes előírások betartását.
- A hálózati csatlakozódugó mindig elérhető legyen.
- A hálózati vezetékét nem szabad megtörni, becsípni, módosítani, átvágni vagy forró tárgyakkal érintkezésbe hozni.

## Az 1. mosás előtt


A mosógépet a gyárból történő kiszállítás előtt behatóan átvizsgálták. A lehetséges vizsgálóvíz-maradványok eltávolításához először ruhanemű **nélkül** végezzen mosást.

### Utasítások

- A mosógépet **szakszerűen kell felállítani** és **csatlakoztatni**. Lásd → 27. oldal
- Soha ne helyezzen üzembe sérült gépet. Tájékoztassa a vevőszolgálatot.

1. Ellenőrizze a gépet.
2. Távolítsa el a védőfóliát a kezelőlapról.
3. Csatlakoztassa a hálózati csatlakozódugót.
4. Nyissa ki a vízcsapot.
5. Csukja be a betöltőablakot (ne rakjon be ruhaneműt!).
6. A modelltől függően állítsa be a **Forgódob ápolása 90 °C** vagy **Pamut 90 °C** programot.
7. Nyissa ki a mosószer tartó fiókot.
8. Töltsön kb. 1 liter vizet a II-es kamrába.
9. Töltsön általános mosószert a II-es kamrába.

**Utasítás:** A habképződés elkerülése érdekében a gyártó által javasolt mosószermennyiségnek csak a felét használja. Ne használjon gyapjú- vagy finommosószert.

10. Csukja be a mosószer tartó fiókot.
11. Nyomja meg a  gombot.
12. A program vége után kapcsolja ki a készüléket.

**Az új mosógépe üzemkész.**

## Szállítás

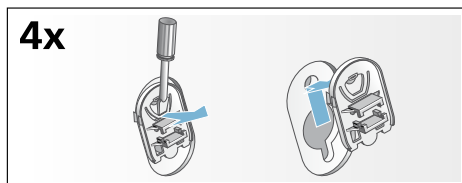
pl. költözésnél

### Előkészítő munkálatok:

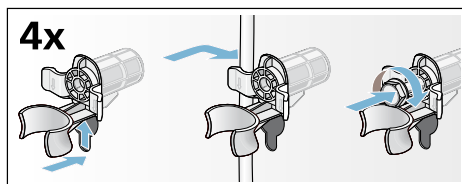
1. Zárja el a vízcsapot.
2. Csökkentse a víznyomást a bevezető tömlőben.  
Karbantartás – Szűrő a vízbevezetésben → 23. oldal
3. Engedje le a maradék mosóvizet.  
Karbantartás – A mosóvízszivattyú eldugult → 22. oldal
4. Válassza le a mosógépet az elektromos hálózatról.
5. Szerelje le a tömlőket.

### Építse be a szállítási biztosítókat:

1. Vegye le a burkolatokat és őrizze meg.  
Esetleg használjon csavarbehajtót.



2. Mind a 4 hüvelyt helyezze be.  
A hálózati vezetékét erősen rögzítse a tartókon. Helyezze be és húzza meg a csavarokat.



### Újbóli üzembe helyezés előtt:

### Utasítások

- A szállítási biztosítókat **feltétlenül** el kell távolítani!

- Annak megakadályozására, hogy a következő mosásnál a mosószer felhasználás nélkül távozzon a lefolyóba: öntsön kb. 1 liter vizet a **II-es** kamrába, majd válassza ki és indítsa el a **Szivattyúzás** programot.

## **Aquastop garancia**

csak Aquastop funkcióval rendelkező készülékekhez

Az eladóval szemben vállalt, az adásvételi szerződésből fakadó garanciális igények kiegészítéseképpen és készülékgaranciánk kiegészítéseként az alábbi feltételekkel teljesítjük a kártérítést:

- 1.** Ha Aquastop rendszerünk hibája miatt vízkár keletkezett, akkor megtérítjük a magánfelhasználók kárát.
- 2.** A felelősségi garancia a készülék teljes élettartama alatt fennáll.
- 3.** A garanciaigény feltétele, hogy az Aquastop funkcióval rendelkező készüléket útmutatónknak megfelelően szakszerűen állítsák fel és csatlakoztassák; ez vonatkozik a szakszerű Aquastop meghosszabbításra (eredeti tartozék) is.

A garancia nem terjed ki a vízcsapon lévő Aquastop csatlakozóig beszerelt hibás csatlakozóvezetékekre vagy szerelvényekre.

- 4.** Az Aquastop funkcióval rendelkező készülékeket alapvetően nem kell üzem közben felügyelnie, ill. utána a vízcsap elzárásával biztosítania. Csupán hosszabb távollét esetén, pl. többhetes nyaraláskor, kell elzárni a vízcsapot.



### **Tanácsadás és javítási megrendelés zavarok esetén**

H +361 489 5461

Az egyes országok vevőszolgálati elérhetőségei megtalálhatók a mellékelt vevőszolgálati jegyzékben.

Robert Bosch, Hausgeräte GmbH  
Carl-Wery-Straße 34  
81739 München  
DEUTSCHLAND



9000981102 (9408)