



Register your new Bosch now:  
[www.bosch-home.com/welcome](http://www.bosch-home.com/welcome)



**Mosógép  
WLT...**



**BOSCH**

**hu** Használati- és felállítási útmutató

## Az új mosógépe

Ön egy Bosch márkájú mosógépet választott.

Kérjük, szánjon néhány percet az olvasásra, és ismerkedjen meg mosógépének előnyeivel.

A gyárunkból kikerülő minden mosógépet gondosan ellenőrünk működés és kifogástalan állapot tekintetében, hogy megfeleljenek a Bosch márka magas minőségi színvonalának.

Termékeinkkel, tartozékokkal, pótalkatrészekkel és szolgáltatásokkal kapcsolatos további információkat a [www.bosch-home.com](http://www.bosch-home.com) oldalon talál vagy forduljon vevőszolgálati központjainkhoz.

Amennyiben a használati és felállítási útmutató különböző modelleket ismertet, a különbségekre a megfelelő pontokon utalások találhatók.



A mosógépet csak a jelen használati és felállítási útmutató elolvasása után helyezze üzembe!

## Alkalmazott szimbólumok és jelölések

### Figyelmeztetés!

Ez a szimbólum és figyelmeztetés egy lehetséges veszélyhelyzetre utal. Figyelmen kívül hagyása halálhoz vagy sérülésekhez vezethet.

### Figyelem!

Ez a figyelmeztetés egy lehetséges veszélyhelyzetre utal. Figyelmen kívül hagyása anyagi és/vagy környezeti károkhhoz vezethet.

### Útmutatás / tipp

Útmutatások a készülék optimális használatához / hasznos információk.

### 1. 2. 3. / a) b) c)

A teendők lépéseit számok és betűk jelölik.

■ / -

A felsorolásokat négyzet vagy kötőjel jelöli.

# Tartalomjegyzék

 <b>Rendeltetészerű használat</b> . . . . .	4	Program gyári beállításainak módosítása . . . . .	16
 <b>Biztonsági útmutató</b> . . . . .	5	Kiegészítő programbeállítások kiválasztása . . . . .	16
Elektromos biztonság . . . . .	5	Ruhanemű behelyezése a dobba . . . . .	16
Sérülésveszély . . . . .	5	A mosó- és ápolószer adagolása és betöltése . . . . .	17
Gyermekek biztonsága . . . . .	5	Program indítása . . . . .	17
 <b>Környezetvédelem</b> . . . . .	7	Gyerekszár . . . . .	18
Csomagolás/kiselejtezett készülék . . . . .	7	Áztatás . . . . .	18
Megtakarítási tanácsok . . . . .	7	Ruha hozzáadása . . . . .	18
 <b>A készülék megismerése</b> . . . . .	8	A program módosítása . . . . .	19
Mosógép . . . . .	8	A program megszakítása . . . . .	19
Kezelőfelület . . . . .	9	Program vége öblítóstopnál . . . . .	19
Kijelző . . . . .	9	Program vége . . . . .	19
 <b>Ruhanemű</b> . . . . .	11	A ruha kivétele/a készülék kikapcsolása . . . . .	19
Ruhanemű előkészítése . . . . .	11	 <b>Érzékelők</b> . . . . .	20
Mosandó ruhanemű szétválogatása . . . . .	11	Mennyiségautomatika . . . . .	20
Keményítés . . . . .	12	Kiegyensúlyozatlanságot ellenőrző rendszer . . . . .	20
Festés/fehérítés . . . . .	12	VoltCheck . . . . .	20
 <b>Mosószer</b> . . . . .	12	 <b>Jelzések beállítása</b> . . . . .	20
Helyes mosószerválasztás . . . . .	12	 <b>Tisztítás és karbantartás</b> . . . . .	21
Energia- és mosószer-megtakarítás . . . . .	13	A gép burkolata/kezelőmező . . . . .	21
 <b>Program gyári beállításai</b> . . . . .	13	Mosódob . . . . .	21
Hőfok . . . . .	13	Vízkömentesítés . . . . .	22
Centrifuga fordulatszám . . . . .	13	Mosószertartó fiók és ház . . . . .	22
Idő a mosás végéig . . . . .	14	A mosóvízszivattyú eldugult . . . . .	22
 <b>Kiegészítő programbeállítások</b> . . . . .	14	Eldugult a lefolyótömlő a szifonnál . . . . .	23
Speed Eco Perfect . . . . .	15	Eldugult a szűrő a vízbevezetésben . . . . .	23
Vasaláskönnny . . . . .	15	 <b>Mi a teendő zavar esetén?</b> . . . . .	24
Víz&öblítés+ . . . . .	15	Vészkioldó . . . . .	24
Előmosás . . . . .	15	Útmutatások a kijelzőn . . . . .	24
 <b>A készülék kezelése</b> . . . . .	15	Mi a teendő zavar esetén? . . . . .	25
Mosógép előkészítése . . . . .	15		
Program választása/készülék bekapcsolása . . . . .	16		

	Vevőszolgálat .....	27
	Műszaki adatok .....	27
	Felállítás és csatlakoztatás ...	28
	Csomagolás tartalma .....	28
	Biztonsági útmutató .....	28
	Elhelyezési felület .....	29
	Felállítás lábazatra vagy fagerendás födémén .....	29
	Fiókos állványra történő felállítás ...	29
	A készülék beépítése konyhai szekrény sorba .....	29
	Szállítási biztosítók eltávolítása ...	29
	Tömlő- és vezeték hosszúságok ...	30
	Vízbevezetés .....	30
	Vízvezetés .....	31
	Beállítás .....	32
	Villamos csatlakozás .....	32
	Az 1. mosás előtt .....	33
	Szállítás .....	33
	Aquastop garancia .....	34

## Rendeltetésszerű használat

- Kizárólag magánháztartásokban és háztartási környezetben használható.
- A mosógép géppel mosható textíliák és kézzel mosható gyapjú mosóvízben történő mosására alkalmas.
- Hideg ivóvízzel és kereskedelmi forgalomban kapható, gépi mosáshoz alkalmas mosó- és ápolószerekkel történő használatra.
- Minden mosó- és segédanyag, ill. ápoló- és tisztítószer adagolásánál feltétlenül vegye figyelembe a gyártói útmutatásokat.
- A mosógépet 8 éven felüli gyermekek, valamint csökkent fizikai, érzékszervi, vagy mentális képességekkel, illetve kellő tapasztalattal és ismeretekkel nem rendelkező személyek is használhatják, amennyiben ez **felügyelet mellett** történik, vagy ha egy felelős személy **kioktatta** őket. Gyermekek nem végezhetnek felügyelet nélkül tisztítási és karbantartási munkákat.
- 3 év alatti gyermekeket ne engedjen a mosógép közelébe.
- A háziállatokat távol kell tartani a mosógéptől.

**A készülék üzembe helyezése előtt:**  
Olvassa el a használati és felállítási útmutatót, valamint a mosógéphez mellékelte minden más információt, és ennek megfelelően járjon el.  
A dokumentumokat őrizze meg a későbbi használathoz vagy a későbbi tulajdonos számára.

## **Biztonsági útmutató**

### **Elektromos biztonság**

#### **Figyelmeztetés**

#### **Életveszély!**

A feszültségvezető részek érintésekor áramütés veszélye áll fenn.

- Soha ne fogja meg nedves kézzel a hálózati csatlakozódugót.
- A hálózati vezetéket mindig csak a csatlakozódugónál fogva húzza, soha ne a vezetéknél, mivel az megsérülhet.

### **Sérülésveszély**

#### **Figyelmeztetés**

#### **Sérülésveszély!**

- Ha a mosógépet kiálló alkatrészeknél fogva (pl. betöltőablak) emelik meg, az alkatrészek letörhetnek és sérüléseket okozhatnak. Ne emelje meg a mosógépet kiálló alkatrészeinél fogva.
- A mosógépre való felmászás közben a munkalap eltörhet, és sérüléseket okozhat. Ne másszon fel a mosógépre.
- A nyitott betöltőablakra való támaszkodás/felülés közben megbillenhet a mosógép, és sérüléseket okozhat. Ne támaszkodjon a nyitott betöltőablakra.

- Ha a forgó dobba nyúl, megsérülhet a keze. Ne nyúljon a forgó dobba. Várja meg, amíg a dob már nem forog.

#### **Figyelmeztetés** **Forrázásveszély!**

Magas hőmérsékleten végzett mosásnál a forró mosóvízzel érintkezve (pl. a forró mosóvíz mosdókagylóba szivattyúzásakor) leforrázhatja magát.

Ne nyúljon a forró mosóvízbe.

### **Gyermekek biztonsága**

#### **Figyelmeztetés** **Életveszély!**

- A mosógép közelében játszva a gyermekek életveszélyes helyzetekbe kerülhetnek, vagy megsebesülhetnek.
  - A gyermekeket nem szabad felügyelet nélkül a mosógépnél hagyni.
  - Gyermekek nem játszhatnak a mosógéppel.

- A gyermekek bezárhatják magukat a készülékekbe, és életveszélybe kerülhetnek. Az elhasznált készülékeknél:
  - húzza ki a hálózati csatlakozódugót.
  - vágja el a hálózati vezetékét, és a csatlakozódugóval együtt dobja ki.
  - törje össze a betöltőablak zárját.

### **Figyelmeztetés** **Fulladásveszély!**

Játék közben a gyermekek csomagolóanyagokba/fóliákba és a csomagolás részeibe csavarhatják be magukat, vagy ezeket a fejükre húzhatják és megfulladhatnak.

A csomagolóanyagokat, fóliákat és csomagolási tartozékokat tartsa távol a gyermekektől.

### **Figyelmeztetés** **Mérgezés veszélye!**

A mosó- és ápolószerek elfogyasztva mérgezést okozhatnak.

A mosó- és ápolószereket tárolja gyermekektől elzárva.

### **Figyelmeztetés** **Szem-/bőrirritáció!**

A mosó- és ápolószerekkel való érintkezés szem-/bőrirritációt okozhat.

A mosó- és ápolószereket tárolja gyermekektől elzárva.

### **Figyelmeztetés** **Sérülésveszély!**

Magas hőmérsékleten végzett mosásnál a betöltőablak üvege felforrósodik.

Akadályozza meg, hogy a gyermekek megérintsék a betöltőablakot.



## Környezetvédelem

### Csomagolás/kiselezett készülék



A csomagolást környezetbarát módon kell ártalmatlanítani. Ez a készülék az elhasznált villamossági és elektronikai készülékekről szóló 2012/19/EU irányelvnek megfelelő jelölést kapott. Ez az irányelv a már nem használt készülékek visszavételének és hasznosításának EU-szerte érvényes kereteit határozza meg.

### Megtakarítási tanácsok

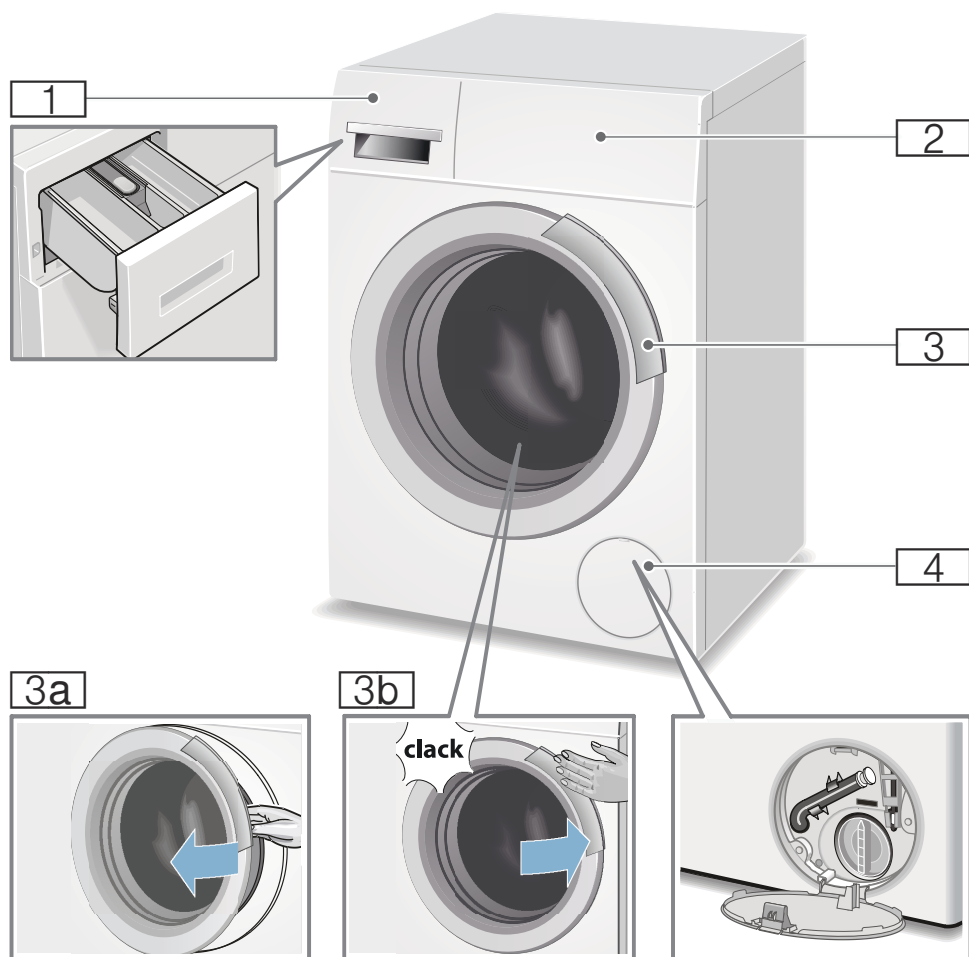
- Használja ki a mindenkori program maximális mosási mennyiségét. Programáttekintés → Melléklet a használati és felállítási útmutatóhoz
- A normál szennyezettségű mosnivalót előmosás nélkül mossa.
- Enyhén és normál mértékben szennyezett ruhanemű esetén energiát és mosószert takaríthat meg. → 13. oldal
- A választható hőmérsékletek a textíliák kezelési útmutatójára vonatkoznak. Az optimális energiamegtakarítás és mosási eredmény érdekében a gépen feltüntetett hőmérsékletek ezektől eltérhetnek.

- **Utalás az energiafogyasztásra\*:**  
A kijelzés felvilágosítást ad a kiválasztott programok energiafogyasztásának relatív mértékéről.  
Minél több jelzőlámpa világít, annál magasabb a mindenkori fogyasztás. Így összehasonlíthatja a programok fogyasztását különböző programbeállítások választása esetén, és adott esetben energiatakarékosabb programbeállítás javára dönthet.
- **Energiatakarékos üzemmód:** A kijelző mező világítása néhány perc után kialszik, a Start gomb villog. A világítás bekapcsolásához nyomjon meg egy tetszőleges gombot. Az energiatakarékos üzemmód nem kapcsolódik be, ha egy program fut.
- Ha a ruhát ezután ruhaszárító automatában szárítja meg, a szárítógép-gyártó útmutatásának megfelelően válassza meg a centrifuga-fordulatszámot.

\* modelltől függően

## A készülék megismerése

### Mosógép



- 1** Mosószertartó fiók
- 2** Kezelő- és kijelzőmező
- 3** Betöltőablak ablakfogantyúja
- 3a** A betöltőablak kinyitása
- 3b** A betöltőablak bezárása
- 4** Szervizfedél



## Kezelőfelület

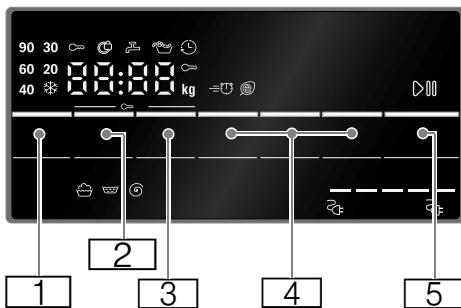
Kezelőmező modelltől függően



**Utasítás:** Minden gomb érzékeny, elég enyhén megérinteni.

- 1** Programok  
Az összes programról áttekintést talál a Melléklet a használati és felállítási útmutatóhoz tájékoztatóban.
- 2** Programválasztó:
  - a program kiválasztásához
  - a mosógép be- és kikapcsolásához a „Ki” pozíción keresztül
- 3** Kijelzőmező gombokkal és kijelzőkkel

## Kijelző



Gomb	Kijelzés	Leírás
<b>1</b>		választható <b>Temperature (Hőfok)</b>
	❄ - 90 °C	°C; ❄ = hideg
<b>2</b>		választható <b>rpm (Centrifuga fordulatszáma)</b>
	----, 0 - 1200** ⚙	ford/perc; 0 = nincs centrifugálás, csak szivattyúzás; ---- = öblítőstop
<b>3</b>		<b>Finished in (Idő a mosás végéig)</b>
	pl. 2:30	a program időtartama programválasztás szerint, h:min (óra:perc)
	1 - 24 ⚙	Befejezési idő kiválasztása órában
		Program vége ... óra után
*		modelltől függően
**		a választott programtól, beállításoktól és a modelltől függően

Gomb	Kijelzés	Leírás
		<b>Kiegészítő programbeállítások:</b> → 14. oldal
		Speed Eco Perfect
		Water Plus (Víz&öblítés+)
		Easy Iron (Vasaláskönny)*
		Prewash (Előmosás)*
		<b>Gomb</b> a programok indításához, megszakításához (pl. ruha utántöltéséhez) és leállításához
* modelltől függően ** a választott programtól, beállításoktól és a modelltől függően		

### további útmutatások a kijelzőmezőn

Kijelzés	Leírás
6,5** kg	<b>Javaslat a betölthető mennyiségre</b>
	<b>Energiafogyasztás*</b>
	→ 7. oldal
<b>A program haladása:</b>	
	Mosás
	Öblítés
	Centrifugálás
End	Program vége
----	Program vége öblítóstopnál
	<b>Betöltőablak</b>
	→ "Ruha hozzáadása" a(z) 18. Oldalon
	→ "Mi a teendő zavar esetén?" a(z) 24. Oldalon
	<b>Vízcsap</b>
	→ "Mi a teendő zavar esetén?" a(z) 24. Oldalon
* modelltől függően ** a választott programtól, beállításoktól és a modelltől függően	

Kijelzés	Leírás
	<b>Gyerekszár</b>
	→ 18. oldal
	→ "Mi a teendő zavar esetén?" a(z) 24. Oldalon
	<b>Habfelismerés</b>
	→ 17. oldal
	→ "Útmutatások a kijelzőn" a(z) 24. Oldalon
E: --	<b>Hibakijelzés</b>
	→ 24. oldal
0 - 4	<b>Jelzések beállítása</b>
* modelltől függően ** a választott programtól, beállításoktól és a modelltől függően	



## Ruhanemű

### Ruhanemű előkészítése

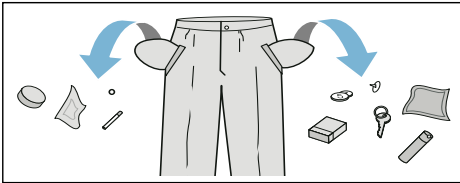
#### Figyelem!

#### Készülékkárok/textiliák károsodása

Az idegen testek (pl. aprópénz, gemkapocs, tű, szeg) károsíthatják a ruhaneműt vagy a mosógép alkatrészeit.

Ezért a ruhaneműk előkészítésénél kövesse a következő tanácsokat:

- Űrítse ki a zsebeket.



- Ügyeljen a fémtárgyakra (gemkapcsok, stb.), és távolítsa el azokat.
- Az érzékeny ruhadarabokat (harisnyát, kosaras melltartókat) hálóban/zacskóban kell mosni.
- A cipzárat húzza össze, a huzatgombokat gombolja össze.
- Kefélje ki a homokot a zsebekből és a hajtókákból.
- Távolítsa el a függönygörgőket vagy helyezze hálóba/zacskóba.

### Mosandó ruhanemű szétválogatása

A ruhaneműket válogassa szét a gyártó által a ruhacímkéken megadott tisztítási utasítások és adatok szerint:

- Szövet/szál típusa
- Szín


**Utasítás:** A ruhaneműk foghatnak, vagy esetleg nem eléggé tiszták. A fehér és a színes ruhaneműket mossa külön.

Az új színes ruhaneműket az első alkalommal mossa elkülönítve.

- Szennyezettség  
A hasonló mértékben szennyezett ruhaneműket mossa együtt. Itt talál néhány példát a szennyezettség mértékére: → 13. oldal
  - **kevéssé szennyezett:** Ne legyen előmosás, adott esetben válassza a **Speed Perfect** kiegészítő programbeállítását.
  - **normál**
  - **erősen szennyezett:** Kevesebb ruhaneműt töltsön be, válasszon előmosást is tartalmazó programot.
  - **Foltos:** A még friss foltokat távolítsa el/kezelje folttisztítóval. Ezután nyomkodja meg szappanos vízzel, de ne dörzsölje. Végezetül a megfelelő programmal mossa ki a ruhadarabokat. A makacs/megszáradt foltok néha csak többszöri mosással távolíthatók el.
- A ruhacímkéken szereplő szimbólumok  
**Utasítás:** A szimbólumokban olvasható számok a maximálisan használható mosási hőmérsékletet jelentik.
  - normál mosási folyamatokhoz; pl. Pamut program
  - kímélő mosási folyamat szükséges; pl. Kímélő mosás program
  - rendkívül kíméletes mosási folyamat szükséges; pl. Finommosás/Selyem program
  - kézi mosáshoz; pl. Gyapjú program
  - A ruhaneműt ne mossa mosógépben.

## Keményítés

**Utasítás:** A ruhaneműt ne kezelje öblítővel.

A keményítés minden mosóprogramban folyékony keményítővel végezhető. A keményítőt a gyártó útmutatásai szerint adagolja a  kamrába (szükség esetén előzőleg tisztítsa ki).

## Festés/fehérítés

Festés csak a háztartásban szokásos mértékben. A só megtámadhatja a nemesacél! Vegye figyelembe a festék gyártójának előírásait.

**Ne** fehérítse a mosógépben a ruhát.



## Mosószer

### Helyes mosószerválasztás

A helyes mosószerválasztás, a hőmérséklet és a ruhakezelés szempontjából az ápolási jelölés a döntő. → lásd még: [www.sartex.ch](http://www.sartex.ch)

A [www.cleanright.eu](http://www.cleanright.eu) weboldalon számos további információt talál a privát használatra alkalmas mosó-, ápoló- és tisztítószerekről.

- **Általános mosószer optikai fehérítőszerral**  
kifőzhető fehér, vászon vagy pamut ruhához  
Program: Pamut /  
Hideg - max. 90 °C
- **Színes ruhákhoz való mosószer fehérítő és optikai fehérítőszernélkül**  
színes vászon vagy pamut ruhákhoz  
Program: Pamut /  
Hideg - max. 60 °C
- **Színes/finommosószer optikai fehérítőszernélkül**  
színes ruhákhoz könnyen kezelhető elemi szálakból, műszál textíliákból  
Program: Kímélő mosás /  
Hideg - max. 60 °C
- **Finommosószer**  
kényes, finom textíliákhoz, selyemhez vagy viszkózhoz  
Program: Finommosás/Selyem  
Hideg - max. 40 °C
- **Gyapjúmosószer**  
gyapjúhoz  
Program: Gyapjú /  
Hideg - max. 40 °C

## Energia- és mosószertakarítás

Enyhén és normál mértékben szennyezett ruhanemű esetén energiát (mosási hőmérséklet csökkentése) és mosószert takaríthat meg.

Megtakarítás	Szennyezettség/tanács
<p>Csökkentett hőmérséklet és mosószermennyiség az adagolási ajánlásnak megfelelően</p>  <p>Hőmérséklet az ápolási címke szerint és mosószermennyiség adagolási javaslat/erős szennyezettség szerint</p>	<p><b>gyenge</b></p> <p>Nem láthatók szennyeződések és foltok. A ruhanemű átvette a testszagot, pl.:</p> <ul style="list-style-type: none"> <li>■ könnyű nyári/sportruházat (néhány órán át viselve)</li> <li>■ pólók, ingek, blúzok (legfeljebb 1 napon át viselve)</li> <li>■ vendégágynemű és -törölközők (1 napig használva)</li> </ul>
	<p><b>normál</b></p> <p>Szennyeződések láthatók/vagy néhány kisebb folt fedezhető fel, pl.:</p> <ul style="list-style-type: none"> <li>■ pólók, ingek, blúzok (átizadva, többször viselve)</li> <li>■ törölközők, ágynemű (legfeljebb 1 hétig használva)</li> </ul>
	<p><b>erős</b></p> <p>Szennyeződések és/vagy határozottan látható foltok, pl. törölközőruhák, babaholmi, munkaruha</p>

**Utasítás:** Minden mosó- és segédanyag, ill. ápoló- és tisztítószer adagolásánál feltétlenül vegye figyelembe a gyártói útmutatásokat és tanácsokat. → 17. oldal

## P+ Program gyári beállításai

A program gyári beállításai a program kiválasztása után megjelennek a kijelzőmezőn.

A gyári beállítások módosíthatók.

Ehhez addig nyomja a megfelelő gombot, amíg a kijelzőmezőn meg nem jelenik a kívánt beállítási érték.

**Utasítás:** Ha hosszabb ideig nyomva tartja a gombot, akkor a beállítási értékek automatikusan végigfutnak az utolsó értékig. Akkor nyomja meg újból a gombot, és ismét módosíthatja a beállítási értékeket.

Az összes lehetséges programbeállításról áttekintést talál a Melléklet a használati és felállítási útmutatóhoz tájékoztatóban.

## Temperature (Hőfok)

(°C, Temp. °C)

Gomb modellről függően

A program előtt és alatt a program előrehaladásától függően módosíthatja a beállított hőmérsékletet.

A maximálisan beállítható hőmérséklet a választott programtól függ.

## rpm (Centrifuga fordulatszám)

(⊙, rpm ⊙)

A program előtt és alatt a program előrehaladásától függően módosíthatja a centrifuga-fordulatszámot (ford/percben, azaz percenkénti fordulatszámban).

**0 beállítás:** Utolsó centrifugálás nélkül, csak szivattyúzás. A ruhanemű nedvesen a dobban marad, pl. olyan ruhaneműk esetén, amelyeknél nincs szükség centrifugálásra.

**Beállítás** - - - -: öblítőstop = utolsó centrifugálás nélkül, a ruhanemű az utolsó öblítés után a vízben marad.

Az öblítőstop lehetőséget választhatja a gyűrődésképződés elkerülésére, ha a ruhaneműt a program végén nem veszi ki azonnal a mosógépből.

A program folytatásához/befejezéséhez → 19. oldal


A maximálisan beállítható fordulatszám a választott programtól és a modelltől függ.

## Finished in-time (Idő a mosás végéig)

(☉, Finished in ☉)

**A program indítása előtt** a program vége (késleltetett indítás időpontja) óránkénti lépésekben (h = óra), maximum 24 óráig előválasztható.

Ehhez:



1. Válassza ki a programot.  
A kiválasztott program programideje, pl. **2:30** (óra:perc) jelenik meg.
2. Nyomja meg annyiszor a **Finished in-time (Idő a mosás végéig)** gombot, amíg a kijelzőmezőn a kívánt számú óra nem látható.
3. Nyomja meg a  gombot.  
A program elindul.  
A kijelzőmezőn a kiválasztott óraszám, pl. **8h** jelenik meg, és ez az érték csökken, amíg a mosóprogram el nem kezdődik. Ezután a programidő jelenik meg.

**Utasítás:** A programidő automatikusan beállítódik a futó programnál. Bizonyos tényezők befolyásolhatják a programidőt, például:

- programbeállítások,

- mosószer-adagolás (adott esetben további öblítési fázisok habképződés miatt),
- ruhamennyiség/textíliafajta (eltérő vízfelvétel),
- kiegyensúlyozatlanság (pl. gumis lepedők miatt), ami a centrifuga többszöri beindulásával egyenlítődik ki,
- a hálózati feszültség ingadozásai,
- víznyomás (a befolyás sebessége).

**A program elindítása után** az előválasztott óraszámot a következőképpen módosíthatja:

1. Nyomja meg a  gombot.
2. Módosítsa az óraszámot a **Finished in-time (Idő a mosás végéig)** gombbal.
3. Nyomja meg a  gombot.

**A program elindítása után** szükség esetén hozzáadhat vagy kivethet ruhaneműket. → 18. oldal

## Kiegészítő programbeállítások

Az összes lehetséges további beállításról áttekintést talál a Melléklet a használati és felállítási útmutatóhoz tájékoztatóban.

A beállítások a modelltől függően különbözőek.

## Speed Eco Perfect

(=☺ ☺ ◁, Speed Eco Perfect)

Két beállítási lehetőséget adó gomb a választott program hozzáigazításához:

### ■ Speed Perfect

Rövidebb idő alatti mosáshoz azonos mosási teljesítmény mellett, azonban nagyobb energiafogyasztással a választott, Speed Eco Perfect beállítás nélküli programhoz képest.

**Utasítás:** Ne lépje túl a maximális ruhamennyiséget.

### ■ Eco Perfect

Energetikailag optimalizált mosás a hőmérséklet csökkentésével, azonos mosási teljesítmény mellett a választott, Speed Eco Perfect beállítás nélküli programhoz képest.

Először a gombot. Először a **Speed Perfect** beállítást kínálja fel a gép. Ha még egyszer megnyomja a gombot, akkor a **Eco Perfect** beállítás aktív. A megfelelő szimbólum világít a kijelzőn, ha a beállítás be van kapcsolva.

Ha még egyszer megnyomja a gombot, akkor egyik beállítás sem aktív.

## Easy Iron (Vasaláskönyv)

(☞, Easy-Iron ☞)

Gomb modelltől függően

Csökkenti a gyűrődések kialakulását a speciális centrifugálást követő fellazítással és a csökkentett centrifugafordulatszámmal.

**Utasítás:** A ruhaneműben több nedvesség marad.

## Water Plus (Víz&öblítés+)

(☞, Water Plus ☞)

Gomb modelltől függően

Magasabb vízszint és egy további öblítési fázis különösen érzékeny bőr esetén és/vagy olyan helyen, ahol nagyon lágy a víz.

## Prewash (Előmosás)

(☞, Prewash ☞)

Gomb modelltől függően

Erősen szennyezett ruhaneműhöz.

**Utasítás:** A mosószert tegye az I-es és II-es kamrába és oszlassa el.



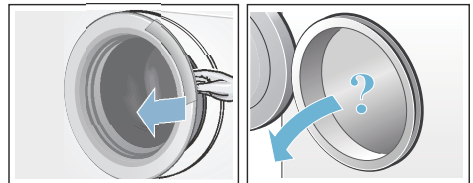
## A készülék kezelése

### Mosógép előkészítése

**Utasítás:** A mosógépet **szakszerűen kell felállítani** és **csatlakoztatni**.

→ 28. oldal

1. Dugja be a hálózati csatlakozódugót.
2. Nyissa ki a vízcsapot.
3. Nyissa ki a betöltőablakot.
4. Ellenőrizze, hogy a dob teljesen kiürült-e. Szükség esetén ürítse ki.



## Program választása/készülék bekapcsolása

**Utasítás:** Ha bekapcsolta a gyerekszárat, ezt ki kell kapcsolnia, mielőtt egy programot beállíthatna.

Válassza ki a kívánt programot a programválasztóval. Mindkét irányba forgatható.

A készülék be van kapcsolva.

A kijelzőmezőn megjelennek a kiválasztott **program gyári beállításai**:

- Hőmérséklet\*,
- a programidő és a maximális ruhamennyiség felváltva és
- az utalás az energiafogyasztásra\*.

## Program gyári beállításainak módosítása

A mosáshoz használhatja vagy módosíthatja a gyári beállításokat.

Ehhez addig nyomja a megfelelő gombot, amíg meg nem jelenik a kívánt beállítás.

A beállítások megerősítés nélkül is aktívak.

A mosógép kikapcsolása után törlődnek.

Program gyári beállításai → 13. oldal

## Kiegészítő programbeállítások kiválasztása

A kiegészítő beállítások kiválasztásával még jobban hozzáigazíthatja szükségleteihez a mosási folyamatot.

A beállítások a program előrehaladásától függően be- és kikapcsolhatók.

A gombok jelzőlámpái világítanak, ha a beállítás aktív.

\* modelltől függően

A beállítások a mosógép kikapcsolása után törlődnek.

Kiegészítő programbeállítások  
→ 14. oldal

## Ruhanemű behelyezése a dobba

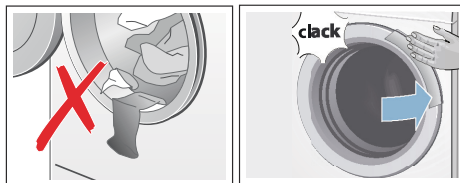
### **Figyelmeztetés** **Életveszély!**

Az oldószertartalmú tisztítószerekkel, pl. folteltávolítóval vagy mosóbenzinnel előkezelt ruhadarabok betöltés után robbanást okozhatnak.

A ruhadarabokat előzőleg alaposan öblítse ki kézzel.

### Utasítások

- Keverje a nagy és kicsi ruhadarabokat. A különböző méretű ruhadarabok jobban eloszlanak a centrifugálásnál. Az elkülönülő ruhadarabok kiegyensúlyozatlanságot okozhatnak.
  - Ügyeljen a megadott maximális betölthető mennyiségre. A túltöltés rontja a mosási eredményt és elősegíti a gyűrődések képződését.
1. Az előzetesen szétválogatott ruhadarabokat széthajtogatva helyezze a mosódobba.
  2. Ügyeljen arra, hogy ne akadjon be ruhanemű a betöltőablak és a tömítőgallér közé, majd zárja be a betöltőablakot.





## A mosó- és ápolószer adagolása és betöltése

### Figyelem!

#### Készülékkárok

A tisztítószerek és az előkezeléshez használt szerek (pl. folttisztító, előmosó spray) a mosógép felületével érintkezve károsíthatja azt.

Ügyeljen arra, hogy ezek a szerek ne érintkezzenek a mosógép felületével. Szükség esetén azonnal törölje le nedves ronggyal a ráhullott permetet és más maradványokat/cseppeket.

#### Adagolás

A mosó- és ápolószert a következők szerint adagolja:

- vízkeménység (érdeklődjön a vízszolgáltatójánál)
- a csomagoláson feltüntetett gyártói utasítások
- ruhanemű mennyisége
- Szennyezettség

#### Betöltés

1. Húzza ki a mosószertartó fiókot.

#### Figyelmeztetés Szem-/bőrirritáció!

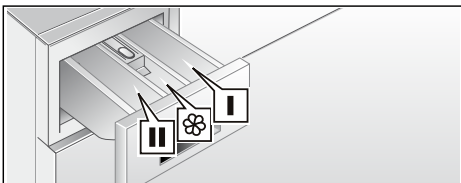
A mosószertartó fiók üzemelés közben történő kinyitásakor mosó-/ápolószer spriccelhet ki.


Óvatosan nyissa ki a fiókot.

Ha mosó-/ápolószer érintkezik a szemével vagy a bőrrel, alaposan öblítse le.

Ha tévedésből lenyeli, forduljon orvoshoz.

2. Töltse be a mosó- és/vagy ápolószert.




<b>I-es</b> kamra	Mosószer az előmosáshoz
 kamra	Öblítő, keményítő; ne lépje túl a maximumot (max)
<b>II-es</b> kamra	Mosószer a főmosáshoz, vízlágyító szer, fehérítő, folttisztító só

#### Utasítások

- Minden mosó- és segédanyag, ill. ápoló- és tisztítószert adagolásánál feltétlenül vegye figyelembe a gyártói útmutatásokat.
- A sűrű öblítőket és formázó öblítőket hígítsa némi vízzel. Megakadályozza a dugulást.
- A folyékony mosószert öntse a megfelelő adagoló tartályba és helyezze a dobba. Megakadályozza a dugulást.


## Program indítása

Nyomja meg a  gombot. A jelzőlámpa világít, és a program elindul.

A program futása közben a kijelzőmezőn megjelenik a késleltetett indítás időpontja, illetve a mosóprogram indulása után a programidő és a program előrehaladásáról tájékoztató szimbólumok.

Kijelzőmező → 9. oldal

#### Utasítás: Habfelismerés

Amennyiben a kijelzőmezőn még a  szimbólum is világít, akkor a mosógép túl sok habot észlelt a mosóprogram futása közben, és automatikusan beiktatott kiegészítő öblítési fázisokat a habzás megszüntetésére.

Adagoljon kevesebb mosószert, amikor legközelebb azonos mennyiségű ruhát mos.

Ha biztosítani szeretné a programot a véletlen elállítás ellen, válassza a gyerekbiztosítást az alábbiakban leírt módon.

## Gyerekszár

(∞ 3 sec.)

A mosógépet biztosítani lehet a beállított funkciók véletlen megváltoztatása ellen. Ehhez a program elindítása után kapcsolja be a gyerekszárát.

A **be- és kikapcsoláshoz** kb. 3 másodpercig egyidejűleg érintse meg, és tartsa nyomva a **rpm (Centrifuga fordulatszám)** és **Finished in-time (Idő a mosás végéig)** gombot. A kijelzőmezőn megjelenik a ∞ szimbólum.

- ∞ világít: a gyerekszár be van kapcsolva.
- ∞ villog: a gyerekszár be van kapcsolva, és a programválasztót beállította. A gyerekszár kikapcsolásához állítsa vissza a programválasztót az eredeti programra. A szimbólum újra világít.

**Utasítás:** A program megszakadásának elkerüléséhez ekkor ne forgassa a programválasztót a Ki pozíciónál tovább.

**Utasítás:** A gyerekszár a program vége és a készülék kikapcsolása után továbbra is aktív marad. Mindig ki kell kapcsolnia, ha új programot akar elindítani.

## Áztatás

A kívánt program kiválasztása után beázthatja a ruhát:

1. Az áztatószeret/mosószeret a gyártó utasításai szerint töltsse a II-es kamrába.
2. Nyomja meg a ▷ gombot. A program elindul.
3. Kb. 10 perc múlva nyomja meg a ▷ gombot a program megállításához.

4. A kívánt áztatási idő letelte után nyomja meg újra a ▷ gombot, ha folytatni szeretné a programot, vagy módosítsa a programot.

## Utasítások

- Azonos színű ruhákat töltsön a mosógépbe.
- Nem szükséges kiegészítő mosószer, a készülék az áztató vizet használja mosásra.

## Ruha hozzáadása

A program elindítása után szükség esetén hozzáadhat vagy kivehet ruhaneműket.

Ehhez nyomja meg a ▷ gombot.

A ▷ gomb jelzőlámpája villog, és a gép ellenőrzi, hogy lehetséges-e a ruha hozzáadás.

Ha a kijelzőmezőn:

- a Ⓞ szimbólum kialszik, akkor lehetséges a ruha hozzáadás.
- a Ⓞ szimbólum világít, akkor a ruha hozzáadás nem lehetséges.

**A program folytatásához nyomja meg a ▷ gombot.** A program automatikusan folytatódik.

## Utasítások

- Ruhahozzáadás közben ne hagyja hosszabb ideig nyitva a betöltőablakot – a ruhaneműből távozó víz kifolyhat.
- Magas vízszint, magas hőmérséklet vagy forgó dob esetén a betöltőablak biztonsági okokból zárva marad, és nem lehetséges a ruha hozzáadás.
- A ruhamennyiség-kijelző ruha hozzáadásnál nem aktív.

## A program módosítása

1. Nyomja meg a **▷** gombot.
2. Válasszon másik programot.
3. Nyomja meg a **▷** gombot. Az új program előlről kezdődik.

## A program megszakítása

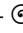
Magas hőmérsékletű programok esetében:

1. Nyomja meg a **▷** gombot.
2. Hűtse le a ruhát: válassza az **Rinse (Öblítés)** programot.
3. Nyomja meg a **▷** gombot.

Alacsony hőmérsékletű programok esetében:

1. Nyomja meg a **▷** gombot.
2. Nyomja meg a Centrifugálás/ Szivattyúzás gombot (ha csak szivattyúzni kell: a ford/perc centrifuga-fordulatszámot állítsa - 0 - állásba)
3. Nyomja meg a **▷** gombot.

## Program vége öblítőstopnál

A kijelzőmezőn megjelenik a ---- , és villog a **▷** gomb jelzőlámpája.

Folytassa a programot a **▷** gomb megnyomásával vagy egy centrifuga-fordulatszám választásával.

Fejezze be a programot a programválasztó Centrifugálás/ Szivattyúzás pozícióba állításával (ha csak szivattyúzni kell: a ford/perc centrifuga-fordulatszámot állítsa - 0 - állásba), majd a **▷** gomb megnyomásával.

## Program vége

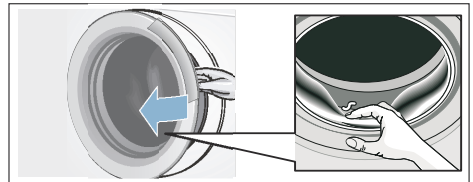
A kijelzőmezőn megjelenik az **End** (Vége) felirat, és a **▷** gomb jelzőlámpája kikapcsol.

## A ruha kivétele/a készülék kikapcsolása

1. Nyissa ki a betöltőablakot, és vegye ki a ruhaneműt.
2. A programválasztót állítsa **Off (Ki)** állásba. A készülék ki van kapcsolva.
3. Zárja el a vízcsapot.  
**Utasítás:** Aquastop funkcióval rendelkező modelleknél nem szükséges.

### Utasítások

- Ne felejtse senki ruhadarabokat a dobban. A következő mosáskor összemehetnek, vagy elszínezhetnek valami mást.
- Távolítsa el a dobból és a gumi tömítógallérból az esetleges idegen testeket – korrózióveszély.
- Törölje szárazra a tömítógallért.



- A betöltőablakot és a mosószertartó fiókot hagyja nyitva, hogy a maradék víz kiszáradhasson.
- Mindig várja meg a program végét, mert program közben a készülék le van zárva. Ezután kapcsolja be a készüléket, és várja meg a kioldást.
- A program végén a mosógép energiatakarékos üzemmódba kapcsol. A kijelzők kialszanak. Az energiatakarékos üzemmód elhagyásához érintse meg bármelyik gombot.



## Érzékelők

### Mennyiségautomatika

A textil fajtájától és a betöltött ruhanemű mennyiségétől függően az automatikus mennyiség szabályozás minden programhoz optimálisan hozzáigazítja a vízfogyasztást.

### Kiegyensúlyozatlanságot ellenőrző rendszer

Az automatikus kiegyensúlyozatlanságot ellenőrző rendszer felismeri a kiegyensúlyozatlanságot, és a centrifugálás többszöri elindításának megkísérlésével gondoskodik a ruhanemű egyenletes elosztásáról.

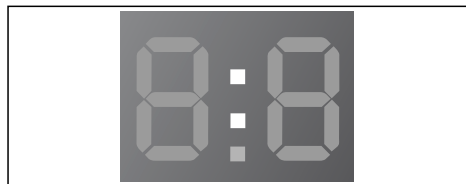
Biztonsági okokból a ruhanemű nagyon kedvezőtlen elosztása esetén lecsökken a fordulatszám vagy nem történik centrifugálás.

**Utasítás:** Helyezze be a kicsi és nagy ruhadarabokat a dobba. → 25. oldal

### VoltCheck

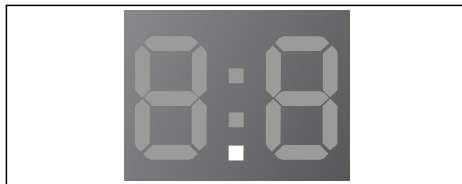
Az automatikus feszültségellenőrző rendszer felismeri a nem megengedett túl alacsony feszültségértékeket. A program megáll.

**Utasítás:** Minden alkalommal, amikor alacsony a feszültség, a kettőspont villog a kijelző mezőn.



Ha a tápfeszültség ismét stabil, a program tovább fut. A kettőspont már nem villog a kijelző mezőn.

Ha a megszakítás a program megnyúlásához vezet, akkor villog a pont a kijelzésben.



A feszültségellenőrző rendszer aktiválódik, ha elindítanak egy programot.

**Utasítás:** Hálózatkimaradás esetén a mosási művelet megszakad. A program tovább fut, ha ismét helyreállították a feszültségellátást.

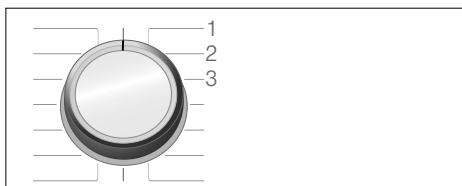


## Jelzések beállítása

A következő beállításokat módosíthatja:

- a tájékoztató jelzések (pl. a program végén) hangereje és/vagy
- a gombjelzések hangereje.


A beállítások módosításához először mindig be kell kapcsolni a beállítási üzemmódot.



1/2/3/... Pozíciók a programválasztón

### Beállítási üzemmód bekapcsolása:

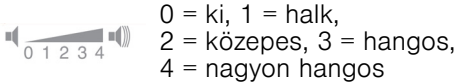
1. A programválasztót állítsa az 1-es pozícióba. A mosógép be van kapcsolva.

2. Nyomja meg a  gombot, és egyidejűleg fordítsa tovább a programválasztót jobbra a 2-es pozícióba. Engedje el a gombot. A beállítási üzemmód be van kapcsolva, és a kijelzőmezőn megjelenik a tájékoztató jelzések alapértelmezett hangereje (pl. a program végén).

### Hangerő módosítása

A **Idő a mosás végéig** gombbal az alábbiakat módosíthatja a programválasztó következő pozícióiban:

- 2: a tájékoztató jelzések hangereje és/vagy
- 3: a gombjelzések hangereje.



### Beállítási üzemmód befejezése

Most befejezheti a műveletet, és **Off (Ki)** állásba állíthatja a programválasztót. A készülék menti a beállításokat.



## Tisztítás és karbantartás

### Figyelmeztetés Életveszély!

A feszültségvezető részek érintésekor áramütés veszélye áll fenn. Kapcsolja ki a készüléket, és húzza ki a hálózati csatlakozódugót a csatlakozóaljzatból.

### Figyelmeztetés Mérgezés veszélye!

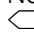
Az oldószert tartalmazó tisztítószer (pl. a háztartási benzin) hatására mérgező gázok képződhetnek. Ne használjon oldószertartalmú tisztítószeret.

### Figyelem! Készülékkárok

Az oldószert tartalmazó tisztítószer (pl. a háztartási benzin) károsíthatják a készülék felületét és alkatrészeit. Ne használjon oldószertartalmú tisztítószeret.

### Így előzhető meg a biofilm- és szagképződés:

#### Utasítások

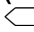
- Biztosítsa a helyiség jó szellőzését.
- A betöltőablakot és a mosószertartó fiókot hagyja kissé nyitva, amikor a mosógép nincs használatban.
- Néha mosson a  **Cottons (Pamut) 60 °C** programmal általános mosópor használata mellett.

### A gép burkolata/kezelőmező

- A készülék házát és kezelőmezőjét dörzsölje le egy puha, nedves törülkövel.
- A mosószer-maradványokat azonnal távolítsa el.
- Vízszugárral tisztítani tilos.

### Mosódob

Klórmentes tisztítószer használjon, kerülje a fém dörzsszivacs alkalmazását.

Ha a mosógépben szag képződött, illetve a dob tisztításához hajtson végre a modelltől függően egy **Drum clean (Forgódob ápolása) 90 °C** vagy  **Cottons (Pamut) 90 °C** programot ruhanemű nélkül. Ehhez általános mosóport használjon.

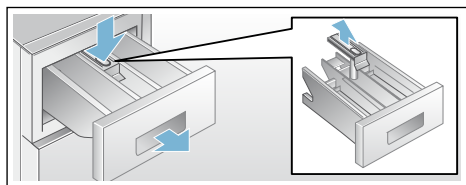
## Vízkömentesítés

A mosószer helyes adagolása esetén nem szükséges vízkömentesítés. Amennyiben mégis, akkor a vízköoldó gyártójának útmutatásai szerint kell eljárni. A megfelelő vízköoldókat internetes oldalunkon keresztül, vagy a bevásárlólistánál szerezhetheti be.

## Mosószer tartó fiók és ház

Ha mosószer- vagy öblítőszer-maradványok vannak:

1. Húzza ki a mosószer tartó fiókot. Nyomja le a betétet, és vegye ki teljesen a fiókot.
2. Vegye ki a betétet: Ujjával nyomja a betétet alulról felfelé.



3. A mosószer tartó fiókot és a betétet vízzel és kefével tisztítsa meg és szárítsa ki. A házat is tisztítsa meg belül.
4. Tegye vissza a betétet és pattintsa be (a hengert húzza rá a vezetőcsapra).
5. Tolja be a mosószer tartó fiókot.

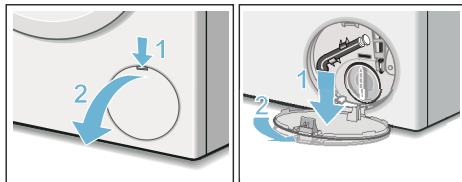
**Utasítás:** Hagyja nyitva a mosószer tartó fiókot, hogy a maradék víz kiszáradhasson.

## A mosóvízszivattyú eldugult

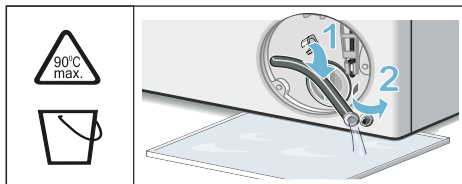
### Figyelmeztetés Forrázásveszély!

A magas hőmérsékleten való mosáskor a mosóvíz forró. A forró mosóvízzel leforrázhatja magát. Hagyja lehűlni a mosóvizet.

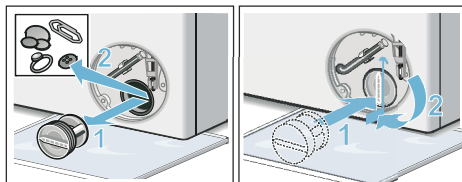
1. Zárja el a vízcsapot, hogy ne folyjon be több víz, és ne kelljen azt a mosóvízszivattyún keresztül leengedni.
2. Kapcsolja ki a készüléket. Húzza ki a hálózati csatlakozódugót.
3. Nyissa ki és vegye le a szervizfedelelet.



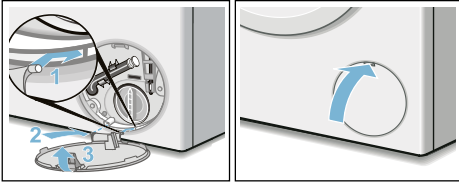
4. Vegye ki a vízleeresztő tömlőt a tartóból. Húzza le a zárókupakot, és hagyja lefolyni a mosóvizet egy megfelelő edénybe. Helyezze fel a zárókupakot, és tegye be a vízleeresztő tömlőt a tartóba.



5. Óvatosan csavarja ki a szivattyúfedelelet, mivel maradék víz folyhat ki. A belső teret, a szivattyúfedél menetét és a szivattyúházat tisztítsa meg. A mosóvízszivattyú lapátkerekének forgathatóknak kell lennie. Helyezze vissza és csavarja be újra a szivattyúfedelelet. A fogantyúnak függőlegesen kell állnia.



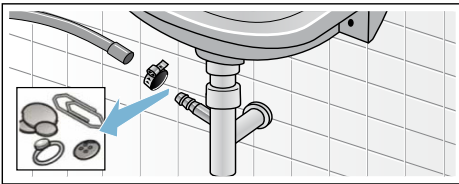
- Rakja fel a szervizfedelelet, majd pattintsa be és zárja le.



**Utasítás:** Meg kell akadályozni, hogy a következő mosásnál a mosószer felhasználás nélkül távozzon a lefolyóba: Öntsön 1 liter vizet a II-es kamrába, és indítsa el a Centrifugálás/ Szivattyúzás programot (ha csak szivattyúzni kell: a ford/perc centrifugafordulatszámot állítsa - 0 - állásba).

## Eldugult a lefolyótömlő a szifonnál

- Kapcsolja ki a készüléket. Húzza ki a hálózati csatlakozódugót.
- Lazítsa meg a csőbilincset. Óvatosan csavarja ki a lefolyótömlőt, mivel maradék víz folyhat ki.
- Tisztítsa meg a lefolyótömlőt és a szifon csonkját.



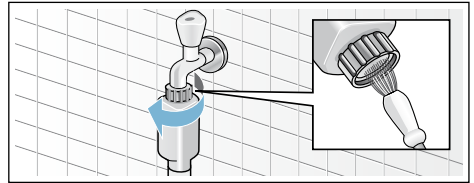
- Tegye vissza a lefolyótömlőt, és a csatlakozási helyet biztosítsa a csőbilincssel!

## Eldugult a szűrő a vízbevezetésben

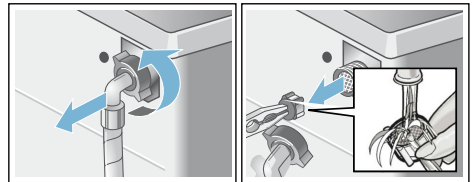
Ehhez először csökkentse a víznyomást a vízbevezető tömlőben:

- Zárja el a vízcsapot.

- Válasszon ki egy tetszőleges programot (az Öblítés/Centrifugálás/ Szivattyúzás kivételével).
- Nyomja meg a  $\text{D} \infty$  gombot. Kb. 40 másodpercig futtassa a programot.
- A programválasztót állítsa **Off (Ki)** állásba. Húzza ki a hálózati csatlakozódugót.
- Tisztítsa meg a szűrőt a vízcsapnál: Vegye le a tömlőt a vízcsapról. Egy kis kefével tisztítsa meg a szűrőt.



- Standard és Aqua-Secure modelleknél tisztítsa meg a készülék hátoldalán levő szűrőt: Vegye le a tömlőt a készülék hátoldalán, fogóval vegye ki a szűrőt, és tisztítsa meg.



- Csatlakoztassa a tömlőt, és ellenőrizze a tömítettségét.

## ❓ Mi a teendő zavar esetén?

### Vészkioldó

pl. áramkimaradás esetén

A program tovább fut, ha ismét helyreállították a feszültségellátást.

Ha mégis ki kell venni a ruhát, az alább leírt módon ki lehet nyitni a betöltőablakot:

#### ⚠ Figyelmeztetés Forrázásveszély!

Magas hőmérsékleten végzett mosásnál a forró mosóvízzel vagy ruhaneművel érintkezve forrázás fordulhat elő. Eset. először hagyni kell lehűlni.

#### ⚠ Figyelmeztetés Sérülésveszély!

Ha a forgó dobba nyúl, megsérülhet a keze.

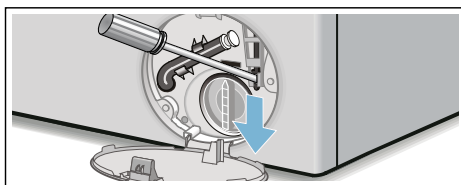
Ne nyúljon a forgó dobba.

Várja meg, amíg a dob már nem forog.

#### Figyelem! Víz okozta károk

A kifolyó víz vízkárokat okozhat. Ne nyissa ki a betöltőablakot, amíg vizet lát az üvegen.



1. Kapcsolja ki a készüléket. Húzza ki a hálózati csatlakozódugót.
2. Engedje le a mosóvizet.
3. A vészkioldót egy szerszámmal húzza lefelé, és engedje el. Ezt követően a betöltőablak kinyitható.






## Útmutatások a kijelzőn

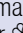
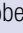
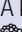


Kijelzés	Ok/Megoldás
☼ világít	<ul style="list-style-type: none"><li>■ A hőmérséklet túl magas. Várjon, amíg csökken a hőmérséklet.</li><li>■ A vízszint túl magas. Nem lehetséges a ruhanemű hozzáadása. Adott esetben azonnal csukja be a betöltőablakot. Nyomja meg a &gt;    gombot a program folytatásához.</li></ul>
☼ villog	<ul style="list-style-type: none"><li>■ Esetlegesen beszorult a ruhanemű. Kérjük, nyissa ki és csukja be újra a betöltőablakot, majd nyomja meg a &gt;    gombot.</li><li>■ Szükség esetén nyomja rá a betöltőablakot, illetve vegye ki a ruhaneműt, és nyomja rá újból az ablakot.</li><li>■ Adott esetben kapcsolja ki és újra be a készüléket; állítsa be a programot, adjon meg egyéni beállításokat; ezután indítsa el a programot.</li></ul>
☼ világít	<ul style="list-style-type: none"><li>■ Teljesen nyissa ki a hideg víz csapját.</li><li>■ A vízbevezető tömlő megtört vagy beszorult.</li><li>■ Túl alacsony a víznyomás. Tisztítsa meg a szűrőt. → 23. oldal</li></ul>
E:18	<ul style="list-style-type: none"><li>■ A mosóvízszivattyú eldugult. Tisztítsa ki a mosóvízszivattyút. → 22. oldal</li><li>■ A lefolyótömlő/lefolyócső eldugult. Tisztítsa ki a lefolyótömlőt a szifonnál. → 23. oldal</li></ul>




Kijelzés	Ok/Megoldás
E:23	Víz a fenéktartályban, a készülék tömitése nem megfelelő. Zárja el a vízcsapot. Hívja a vevőszolgálatot! → 27. oldal
	A gyerekszár be van kapcsolva; kapcsolja ki.
 világít	Túl sok hab észlelése, kiegészítő öblítési fázisok beiktatása. Adagoljon kevesebb mosószert, amikor legközelebb azonos mennyiségű ruhát mos. → 17. oldal
A késleltetett indítás időpontjában a : villog	Hálózati feszültség túl alacsony.
A késleltetett indítás időpontjában a . villog	Alulfeszültség a mosási programnál. A programidő hosszabb lesz.
Más kijelzések	Kapcsolja ki a készüléket, várjon 5 másodpercig, és kapcsolja be újra. Ha a kijelzés újra megjelenik, hívja a vevőszolgálatot. → 27. oldal

## Mi a teendő zavar esetén?

Üzemzavar	Ok/Megoldás
Kifolyik a víz.	<ul style="list-style-type: none"> <li>■ Megfelelően rögzítse/cserélje ki a lefolyótömlőt.</li> <li>■ Húzza meg a vízbevezető tömlő csavarozását.</li> </ul>
Nincs vízbevezetés. A mosószert nem folyik be a gépbe.	<ul style="list-style-type: none"> <li>■ Nem nyomta meg a  gombot?</li> <li>■ Kinyitotta a vízcsapot?</li> <li>■ Esetleg eldugult a szűrő? Tisztítsa meg a szűrőt. → 23. oldal</li> <li>■ A vízbevezető tömlő megtört vagy beszorult?</li> </ul>
Nem lehet kinyitni a betöltőablakot.	<ul style="list-style-type: none"> <li>■ Aktív a biztonsági funkció. Megszakítja a programot?</li> <li>■ Kiválasztotta az ---- (öblítőstop = utolsó centrifugálás nélkül) lehetőséget? → 19. oldal</li> <li>■ Nyitás csak vészkioldóval lehetséges? → 24. oldal</li> </ul>
A program nem indul el.	<ul style="list-style-type: none"> <li>■ Megnyomta a  vagy a <b>Finished in-time (Idő a mosás végéig)</b> gombot?</li> <li>■ Bezárta a betöltőablakot?</li> <li>■ A  gyerekszár aktív? Kapcsolja ki.</li> </ul>
A dob röviden ránt a program indítása után.	Nem hiba – a mosóprogram elindításakor előfordulhat, hogy a dob röviden ránt, amit egy belső motorteszt eredményez.
A gép nem szivattyúzza le a mosóvizet.	<ul style="list-style-type: none"> <li>■ Kiválasztotta az ---- (öblítőstop = utolsó centrifugálás nélkül) lehetőséget? → 19. oldal</li> <li>■ Tisztítsa ki a mosóvízszivattyút. → 22. oldal</li> <li>■ Tisztítsa meg a lefolyócsövet és/vagy a lefolyótömlőt.</li> </ul>
Nem látható víz a doban.	Nem hiba – a víz a látható tartomány alatt van.

Üzemzavar	Ok/Megoldás
A centrifugálás eredménye nem kielégítő. A ruhanemű nyirkos/túl nedves.	<ul style="list-style-type: none"> <li>■ Nem hiba – a kiegyensúlyozatlanságot ellenőrző rendszer az egyenlőtlen ruhaelosztás miatt leállította a centrifugálást. Egyenletesen ossza el a kis és nagy ruhadarabokat a dobban.</li> <li>■ Kiválasztotta a vasaláskönnyítés lehetőségét (modellenként változó)?</li> <li>■ Túl alacsony fordulatszámot választott?</li> </ul>
Többszöri rövid centrifugálás.	Nem hiba – a kiegyensúlyozatlanságot ellenőrző rendszer kiegyenlíti a kiegyensúlyozatlanságot.
A programidő tovább tart a szokásosnál.	<ul style="list-style-type: none"> <li>■ Nem hiba – a kiegyensúlyozatlanságot ellenőrző rendszer a kiegyensúlyozatlanságot egyenlíti ki a ruhanemű többszöri elosztásával.</li> <li>■ Nem hiba – a habellenőrző rendszer aktív – a készülék egy öblítési fázist iktat be.</li> </ul>
A programidő megváltozik a mosási ciklus alatt.	Nem hiba – a program lefutása igazodik a mindenkoros mosási folyamathoz. Ilyenkor megváltozhat a kijelzőmezőn megjelenő programidő.
Vízmaradvány az ápolószer  kamrájában.	<ul style="list-style-type: none"> <li>■ Nem hiba – nem rontja az ápolószer hatásfokát.</li> <li>■ Szükség esetén tisztítsa meg a betétet.</li> </ul>
Szagképződés a mosógépben.	<p>A modelltől függően futtasson le egy <b>Drum clean (Forgódob ápolása)</b> vagy  <b>Cottons (Pamut) 90 °C</b> programot ruhanemű nélkül.</p> <p>Ehhez általános mosóport vagy fehérítőtartalmú mosószert használjon.</p> <p><b>Utasítás:</b> A habképződés elkerülése érdekében a gyártó által javasolt mosószermennyiségnek csak a felét használja. Ne használjon gyapjú- vagy finommosószert.</p>
A kijelzőmezőn világít a  szimbólum. Esetleg hab távozik a mosószertartó fiókból.	<p>Túl sok mosószert használt?</p> <p>Egy evőkanál öblítőszer keverjen össze 1/2 l vízzel, és öntse a II-es kamrába (outdoor, sportruházat és pehelytollas textíliák esetében ne!).</p> <p>A következő mosásnál kevesebb mosószert adagoljon.</p>
Erős zajképződés, rezgések és a készülék elmozgása centrifugáláskor.	<ul style="list-style-type: none"> <li>■ Be van állítva a készülék? Igazítsa meg a készüléket. → 32. oldal</li> <li>■ Rögzítette a készülék lábait? Biztosítsa a készüléklábakat. → 32. oldal</li> <li>■ Eltávolította a szállítási biztosítókat? Távolítsa el a szállítási biztosítókat. → 29. oldal</li> </ul>
A kijelzőmező/jelzőlámpák üzem közben nem működnek.	<ul style="list-style-type: none"> <li>■ Áramkimaradás?</li> <li>■ Kioldottak a biztosítékok? Kapcsolja be/cserélje ki a biztosítékokat.</li> <li>■ Ha a zavar ismételten fellép, hívja a vevőszolgálatot.</li> </ul>
Mosószermaradványok a kimosott ruhaneműn.	<ul style="list-style-type: none"> <li>■ A foszfátmentes mosószerek szórványosan vízben oldhatatlan maradványokat is tartalmaznak.</li> <li>■ Válassza az <b>Rinse (Öblítés)</b> programot, vagy szárítás után kefélje ki a ruhaneműt.</li> </ul>
Szünet állapotban a kijelzőmezőn világít a  szimbólum.	<ul style="list-style-type: none"> <li>■ A vízszint túl magas. Nem lehetséges a ruhanemű hozzáadása. Adott esetben azonnal csukja be a betöltőablakot.</li> <li>■ Nyomja meg a  gombot a program folytatásához.</li> </ul>

**Üzemzavar****Ok/Megoldás**

Szünet állapotban a kijelzőmezőn nem világít a  szimbólum.

A betöltőablak kinyitható. Lehetséges a ruhanemű hozzáadása.

Ha nem tudja egyedül elhárítani a zavart (be-/kikapcsolás után), vagy javításra van szükség:

- Kapcsolja ki a készüléket, és húzza ki a hálózati csatlakozódugót a csatlakozóaljzatból.
- Zárja el a vízcsapot, és hívja a vevőszolgálatot.



## Vevőszolgálat

Ha nem tudja önállóan megszüntetni a zavart, akkor kérjük, forduljon vevőszolgálatunkhoz. → Borítólap

Mindig megtaláljuk a megfelelő megoldást, hogy elkerülhető legyen a felesleges kiszállás.

Adja meg a vevőszolgálatnak a készülék termékszámát (E-Nr.) és a gyártási számát (FD).

E-Nr. \_\_\_\_\_ FD \_\_\_\_\_

E-Nr.            Termékszám  
FD              Gyártási szám

Ezek az adatok megtalálhatók  
\*modelltől függően:

a betöltőablak belső oldalán\* / a kinyitott szervizfedelen\* és a készülék hátlapján.

### **Bízzon a gyártó hozzáértésében.**

Forduljon hozzánk. Ezzel biztosítja, hogy a javítást szakképzett szerelők végzik el az eredeti pótalkatrészekkel.



## Műszaki adatok.

### **Méretek:**

84,8 x 60 x 44,5 cm  
(magasság x szélesség x mélység)

### **Súly:**

65 kg

### **Hálózati csatlakozás:**

Hálózati feszültség 220-240 V, 50 Hz

Névleges áram: 10 A

Névleges teljesítmény: 2300 W

### **Víznyomás:**

100-1000 kPa (1-10 bar)

### **Teljesítményfelvétel kikapcsolt állapotban:**

0,12 W

### **Teljesítményfelvétel készenléti állapotban (nem kikapcsolt állapotban):**

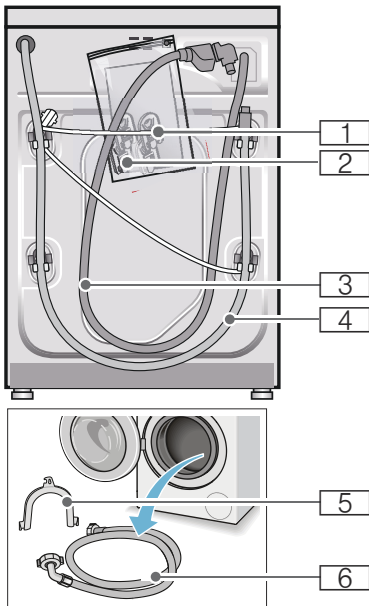
0,48 W



## Felállítás és csatlakoztatás

### Csomagolás tartalma

**Utasítás:** Ellenőrizze, hogy a készülék nem sérült-e meg a szállítás során. Soha ne helyezzen üzembe sérült gépet. Kifogásolások esetén forduljon ahhoz a kereskedőhöz, akinél a készüléket vásárolta, vagy a vevőszolgálatunkhoz. → 27. oldal



- 1 Hálózati vezeték
- 2 Zacsó:
  - Használati és felállítási útmutató
  - Vevőszolgálatok jegyzéke\*
  - Garancia\*
  - Védőfedelek a szállítási biztosítók eltávolítása után megjelenő nyílásokhoz
- 3 Vízbevezető tömlő Aquastop modellnél

- 4 Vízvezető tömlő
  - 5 A vízvezető tömlő rögzítésére szolgáló patkó\*
  - 6 Hidegvíz-bevezető tömlő a Standard/Aqua-Secura modelleknél
- \* modelltől függően

**Kiegészítésként** a vízvezető tömlő szifonhoz való csatlakoztatásánál egy 24–40 mm-es átmérőjű (szaküzletben kapható) csőbilincsre van szükség.

### Hasznos szerszámok

- Vízmérték a beállításhoz
- A következő csavarok:
  - SW13 a szállítási biztosítók kioldásához és
  - SW17 a készüléklábak beállításához

### Biztonsági útmutató

#### **⚠ Figyelmeztetés** **Sérülésveszély!**

- A mosógép súlya igen nagy. A készülék megemelésénél/ szállításánál körültekintően járjon el.
- Ha a mosógépet kiálló alkatrészeknél fogva (pl. betöltőablak) emelik meg, az alkatrészek letörhetnek és sérüléseket okozhatnak. Ne emelje meg a mosógépet kiálló alkatrészeknél fogva.
- A tömlő- és hálózati vezetékek szakszerűtlen fektetése által botlás- és sérülésveszély áll fenn. A tömlőket és vezetékeket úgy fektesse le, hogy a botlásveszély elkerülhető legyen.

#### **Figyelem!** **Készülékkárok**

A befagyott tömlők elszakadhatnak/ megrepedhetnek. A gépet ne állítsa fel fagyveszélyes helyeken és/vagy szabadban.

**Figyelem!****Víz okozta károk**

A vízbevezető és a vízelvezető tömlő csatlakozási pontjai nagy víznyomásnak vannak kitéve. A szivárgás vagy víz okozta károk elkerülése érdekében feltétlenül vegye figyelembe az ebben a fejezetben szereplő útmutatásokat.

**Utasítások**

- Az itt felsorolt útmutatásokon kívül az illetékes víz- és áramszolgáltató vállalat különleges előírásai lehetnek érvényben.
- Kétség esetén szakemberrel csatlakoztassa a készüléket.

**Elhelyezési felület**

**Utasítás:** A stabilitás azért fontos, hogy a mosógép ne mozogjon el!

- Az elhelyezési felületnek keménynek és egyenletesnek kell lennie.
- Nem alkalmasak a puha padlók/ padlóburkolatok.

**Felállítás lábazatra vagy fagerendás födémen****Figyelem!****Készülékkárok**

A mosógép centrifugálásakor elmozoghat és lebillenhet/lezuhanhat a lábazatról.

A mosógép lábait feltétlenül rögzítse tartófülekkel.

Rendelési sz. WMZ 2200, WX 9756, CZ 110600, Z 7080X0

**Utasítás:** Fa födém esetén a következőképpen helyezze el a mosógépet:

- lehetőség szerint egy sarokba állítsa,
- egy vízálló fa lapra (min. 30 mm vastag), amelyet erősen odacsavaroztak a padlóhoz.

**Fiókos állványra történő felállítás**

Állvány rendelési sz.: WMZ 20490, WZ 20490, WZ 20510, WZ 20520

**A készülék beépítése konyhai szekrény sorba**** Figyelmeztetés****Életveszély!**

A feszültségvezető részek érintésekor áramütés veszélye áll fenn.

Ne távolítsa el a készülék fedőlapját.

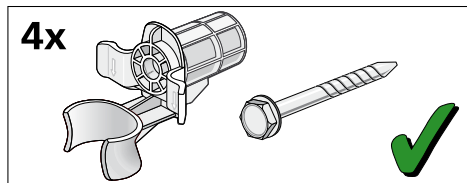
**Utasítások**

- 60 cm-es beépítési szélesség szükséges.
- Csak a szomszédos szekrények alatt is áthaladó, azokkal szilárdan összekapcsolt munkalapra állított munkalapra helyezze a mosógépet.

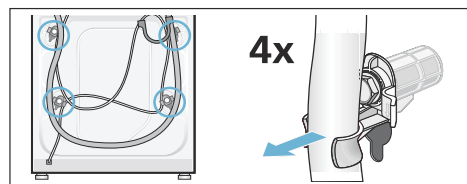
**Szállítási biztosítók eltávolítása****Figyelem!****Készülékkárok**

- A mosógép biztonságos szállításáról szállítási biztosítók gondoskodnak. Az el nem távolított szállítási biztosítók a készülék üzemelésekor pl. sérülést okozhatnak a dobban. Az első használat előtt feltétlenül teljesen el kell távolítani mind a 4 szállítási biztosítót. A biztosítókat őrizze meg.
- A sérülések elkerülésére egy későbbi szállításnál okvetlenül helyezze vissza a biztosítókat.

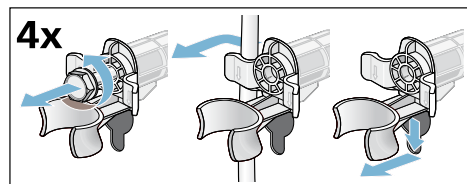
**Utasítás:** Órizzze meg a csavarokat és hüvelyeket.



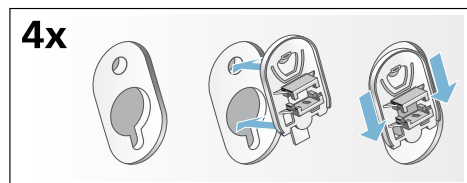
1. A tömlőket vegye ki a tartókból.



2. Mind a 4 szállítási biztosítót lazítsa meg és távolítsa el. Távolítsa el a hüvelyeket. A hálózati vezetékét vegye ki a tartóból.

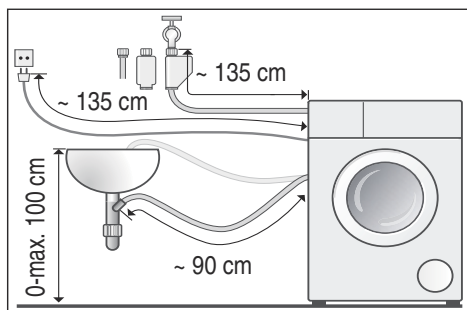


3. Tegye fel a burkolatokat. A rögzítőfültre gyakorolt nyomással rögzítse fixen a burkolatokat.

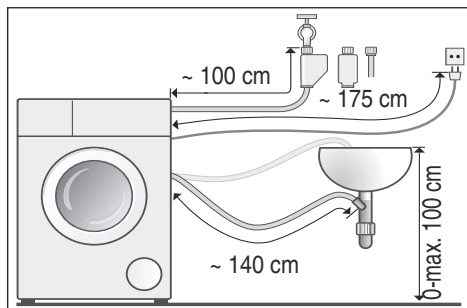


## Tömlő- és vezeték hosszúságok

■ Bal oldali csatlakozás



■ Jobb oldali csatlakozás



**Javaslat:** Kapható a szakkereskedőnél/vevőszolgálatnál:

- hosszabbító az Aquastop-, ill. a hidegvíz-bevezető tömlő számára (kb. 2,50 m); rendelési sz. WMZ2380, WZ10130, CZ11350, Z7070X0
- hosszabb bevezető tömlő (kb. 2,20 m) a Standard modellhez

## Vízbevezetés

**Utasítások**

- A vízbevezető tömlőt nem szabad megtörni, becsípni, módosítani vagy elvágni (a szilárdság ekkor már nem garantált).

- A rögzítőcsavarokat csak kézzel húzza meg. Ha a rögzítőcsavarokat túl szorosra húzza egy szerszámmal (fogóval), akkor a menetek megsérülhetnek.

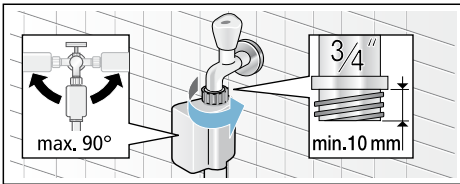
**Optimális víznyomás a vezetékhalózatban: 100-1000 kPa (1-10 bar).**

- Kinyitott vízcsapnál legalább 8 l/perc mennyiségű víz folyik.
- Nagyobb víznyomásnál építsen be nyomáscsökkentő szelepet.

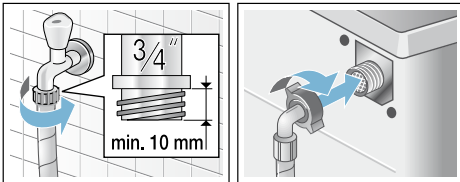
**Csatlakoztatás**

A vízbevezető tömlőt csatlakoztassa a vízcsapra (3/4" = 26,4 mm) és a készülékre (AquaStop modelleknél ez nem szükséges, ott már rögzítve van):

- Aquastop



- Standard



Óvatosan nyissa ki a vízcsapot, és közben ellenőrizze a bekötési pontok tömítettségét.

**Útastítás:** A csavarkötés vízvezetéki nyomás alatt áll.

**Vízvezetés**

**Figyelem!  
Víz okozta károk**

Ha a vízvezető tömlő szivattyúzáskor a magas víznyomás miatt kicsúszik a mosdókagylóból vagy a csatlakozási pontból, a kifolyó víz károkat okozhat. Biztosítsa, hogy a lefolyótömlő ne tudjon kicsúszni a mosdókagylóból.

**Útastítás:** A vízvezető tömlőt nem szabad megtörni vagy hosszirányban húzni.

A következőképpen helyezheti el a vízvezető tömlőt:

- **A mosóvíz mosdókagylóba vezetése**

**⚠ Figyelmeztetés**

**Forrázveszély!**

Magas hőmérsékleten végzett mosásnál a forró mosóvízzel érintkezve (pl. a forró mosóvíz mosdókagylóba szivattyúzásakor) leforrázhatja magát. Ne nyúljon a forró mosóvízbe.

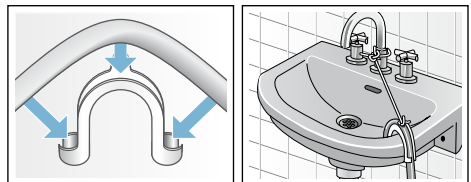
**Figyelem!**

**Készülékkárok/textíliák károsodása**

Ha a lefolyótömlő vége a kiszivattyúzott vízbe merül, akkor a víz visszaszivattyúzódhat a készülékbe, és ez károsíthatja a készüléket/textíliákat.

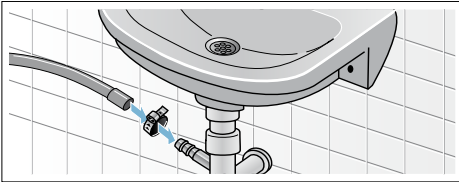
Ügyeljen a következőkre:

- a mosdólefolyó záródugója ne záródjon be.
- a vízvezető tömlő vége ne merüljön a kiszivattyúzott vízbe.
- a víz kellő gyorsasággal folyjon le.

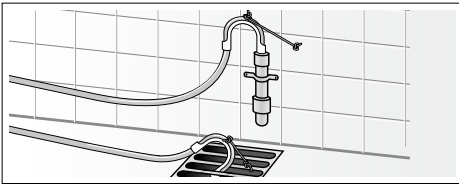


### ■ A mosóvíz szifonba vezetése

A csatlakozási pontot 24–40 mm átmérőjű (szakkereskedésben kapható) tömlőbilinccsel kell biztosítani.



### ■ A víz elvezetése gumikarmantyús műanyag csőbe vagy vízelvezetőn keresztül



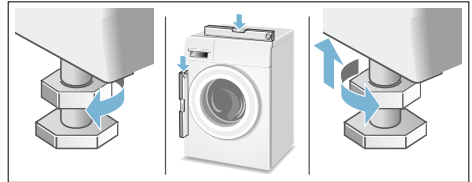
## Beállítás

Vízmérték segítségével állítsa be a készüléket.

Az erős zajképződés, a rezgések és a készülék elmozgása a nem megfelelő beállítás következménye lehet!

1. A kontraanyákat csavarkulccsal az óramutató járásával megegyező irányban csavarja ki.
2. Vízmértékkel ellenőrizze, esetleg változtassa meg a mosógép beállítását. A készülékláb elforgatásával változtatható a magasság. Mind a négy készüléklábnak biztosan kell állnia a padlón.

3. Erősen csavarozza a kontraanyát a készülékházhoz. Közben rögzítse a lábat és ne állítson a magasságon. Mind a négy készülékláb kontraanyáit szorosan a házhoz kell csavarozni!



## Villamos csatlakozás

### ⚠ Figyelmeztetés Életveszély!

A feszültségvezető részek érintésekor áramütés veszélye áll fenn.


- Soha ne fogja meg nedves kézzel a hálózati csatlakozódugót.
- A hálózati vezetékét mindig csak a csatlakozódugónál fogva húzza, soha ne a vezetéknél, mivel az megsérülhet.
- A hálózati csatlakozódugót soha ne húzza ki működés közben.

Vegye figyelembe a következő tanácsokat, és ügyeljen arra, hogy:

### Utasítások

- A hálózati feszültség és a mosógépen található feszültségadat (készüléktábla) egyezzen meg. A csatlakozási érték továbbá a szükséges biztosíték az adattáblán van megadva.
- A mosógépet csak előírászerűen felszerelt védőérintkezős dugaszolóaljzaton keresztül, váltóáramra szabad csatlakoztatni.
- A hálózati csatlakozódugó és a csatlakozóaljzat illeszkedjen egymáshoz.
- Elegendő legyen a vezeték keresztmetszete.

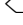



- A földelési rendszer előírászerűen van szerelve.
- A hálózati vezeték cseréjét (ha szükséges) csak villamosági szakember végezze. Pót hálózati vezeték a vevőszolgálatnál kapható.
- Ne használjon elosztódugókat/-csatlakozókat és hosszabbító vezetékeket.
- Hibaáram-védőkapcsoló használata esetén csak a  jelöléssel rendelkező típust használjon. Csak ez a jelölés garantálja a most érvényes előírások betartását.
- A hálózati csatlakozódugó mindig elérhető legyen.
- A hálózati vezetéket nem szabad megtörni, becsípni, módosítani, átvágni vagy forró tárgyakkal érintkezésbe hozni.

## Az 1. mosás előtt

A mosógépet a gyárból történő kiszállítás előtt behatóan átvizsgálták. A lehetséges vizsgálovíz-maradványok eltávolításához először ruhanemű **nélkül** végezzen mosást.

### Utasítások

- A mosógépet **szakszerűen kell felállítani és csatlakoztatni**. Lásd → 28. oldal
  - Soha ne helyezzen üzembe sérült gépet. Tájékoztassa a vevőszolgálatot.
1. Ellenőrizze a gépet.
  2. Távolítsa el a védőfóliát a kezelőlapról.
  3. Csatlakoztassa a hálózati csatlakozódugót.
  4. Nyissa ki a vízcsapot.
  5. Csukja be a betöltőablakot (ne rakjon be ruhaneműt!).
  6. A modelltől függően állítsa be a **Drum clean (Forgódob ápolása) 90 °C** vagy  **Cottons (Pamut) 90 °C** programot.
  7. Nyissa ki a mosószertartó fiókot.

8. Töltsön kb. 1 liter vizet a **II-es** kamrába.
9. Töltsön általános mosószert a **II-es** kamrába.  
**Utasítás:** A habképződés elkerülése érdekében a gyártó által javasolt mosószermennyiségnek csak a felét használja. Ne használjon gyapjú- vagy finommosószert.
10. Csukja be a mosószertartó fiókot.
11. Nyomja meg a  gombot.
12. A program vége után kapcsolja ki a készüléket.

**Az új mosógépe üzemkész.**

## Szállítás

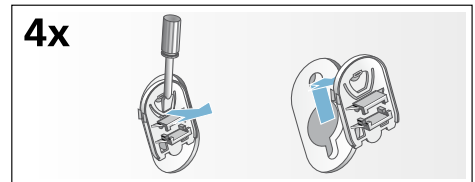
pl. költözésnél

### Előkészítő munkálatok:

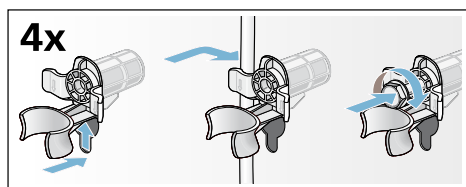
1. Zárja el a vízcsapot.
2. Csökkentse a víznyomást a bevezető tömlőben.  
Karbantartás – Szűrő a vízbevezetésben → 23. oldal
3. Engedje le a maradék mosóvizet.  
Karbantartás – A mosóvízszivattyú eldugult → 22. oldal
4. Válassza le a mosógépet az elektromos hálózatról.
5. Szerelje le a tömlőket.

### Építse be a szállítási biztosítókat:

1. Vegye le a burkolatokat és őrizze meg.  
Esetleg használjon csavarbehajtót.



2. Mind a 4 hüvelyt helyezze be.  
A hálózati vezetéket erősen rögzítse a tartókon. Helyezze be és húzza meg a csavarokat.



### Újbóli üzembe helyezés előtt:

#### Utasítások

- A szállítási biztosítókat **feltétlenül** el kell távolítani!
- Meg kell akadályozni, hogy a következő mosásnál a mosószer felhasználás nélkül távozzon a lefolyóba: Öntsön kb. 1 liter vizet a II-es kamrába, és indítsa el a Centrifugálás/Szivattyúzás programot (ha csak szivattyúzni kell: a ford/perc centrifuga-fordulatszámot állítsa - 0 - állásba).

Aqua  
Stop

## Aquastop garancia

### csak Aquastop funkcióval rendelkező készülékekhez

Az eladóval szemben vállalt, az adásvételi szerződésből fakadó garanciális igények kiegészítéseképpen és készülékgaranciánk kiegészítéseként az alábbi feltételekkel teljesítjük a kártérítést:

1. Ha Aquastop rendszerünk hibája miatt vízkár keletkezett, akkor megtérítjük a magánfelhasználók kárát.
2. A felelősségi garancia a készülék teljes élettartama alatt fennáll.
3. A garanciaigény feltétele, hogy az Aquastop funkcióval rendelkező készüléket útmutatónknak megfelelően szakszerűen állítsák fel és csatlakoztassák; ez vonatkozik a szakszerű Aquastop meghosszabbításra (eredeti tartozék) is.  
A garancia nem terjed ki a vízcsapon lévő Aquastop csatlakozóig beszerelt hibás csatlakozóvezetékekre vagy szerelvényekre.
4. Az Aquastop funkcióval rendelkező készülékeket alapvetően nem kell üzem közben felügyelnie, ill. utána a vízcsap elzárásával biztosítani. Csupán hosszabb távollét esetén, pl. többhetes nyaraláskor, kell elzárni a vízcsapot.





## **Tanácsadás és javítási megrendelés zavarok esetén**

H +361 489 5461

Az egyes országok vevőszolgálati elérhetőségei megtalálhatók a mellékelt vevőszolgálati jegyzékben.

Robert Bosch Hausgeräte GmbH  
Carl-Wery-Straße 34  
81739 München, GERMANY



9001079209 (9501)